



自行研究計畫成果報告

機車筆試題庫相關研究

研究單位：交通部公路總局臺北市區監理所士林監理站

研究人員：林正揚、陳應中、梁柏榮、陳玉燕、黃健義

交通部公路總局

中華民國 105 年 11 月

105 年度自行研究計畫成果摘要表

交通部公路總局臺北市區監理所 105 年度自行研究計畫成果摘要表		填表人：陳應中 填表日期：105 年 11 月 2 日	
研究報告名稱	機車筆試題庫相關研究		
研究單位 及人員	臺北市區監理所士林監理站 林正揚、陳應中、梁柏榮、陳 玉燕、黃健義	研究時 間	自 105 年 3 月 15 日 至 105 年 11 月 2 日
成果摘要			
<p>本研究計畫係依據交通部公路總局 105 年 3 月 11 日路秘研字第 1050030406 號函辦理。</p> <p>104 年 7 月起，機車筆試題庫由原 634 題增加增加至 1606 題，105 年 5 月也導入情境式題目。由於機車是台灣民眾最主要的交通工具，且出題至今，尚未有人針對其合宜性做過整體合適性的研究，故本研究案擬針對民眾實際筆試結果，經分析篩選後，將題目區分為三大類：一、答對率極低之題目；二、不曾有人答錯或答對率極高之題目；三、其他，並針對其分類做出不同處置。</p> <p>針對第一類題目探討題目在本身敘述上有缺陷，易造成一般社會大眾在解讀題意上有困難或容易誤解，此部分應予以修正或刪除；或屬於一般交通認知上常見的錯誤，未來應針對此部分加強宣導。針對第二類題目探討其存留之必要，及刪除後之筆試及格率、平均分數等會下降至多少，藉此略為提高筆試之鑑別度，避免考試流於形式。第三類題目則暫不變動。本研究案除欲提高作答正確率外也欲加深用路人交通安全規則觀念，增進行車安全。</p>			

目 錄

第一章 緒論	1
第一節 研究動機與目的.....	1
第二節 研究方法與流程.....	1
第三節 研究範圍與限制.....	2
第四節 名詞統一與解釋.....	2
第二章 研究主題現況	4
第三章 研究結果與發現	6
第一節 第一類（錯誤率過高）之研究分析.....	6
第二節 第二類（答對率過高）之研究分析.....	9
第三節 第三類（其他題目）之研究分析.....	9
第四節 刪除部分題目後及格率及平均成績之研究分析.....	10
第四章 結論、建議與未來展望	14
第一節 結論與建議.....	14
第二節 未來展望.....	16
參考書目及附錄	16
附件 1 104 年 8 月 1 日單日士林監理站之機車筆試原始數據.....	17
附件 2 錯誤率過高之題目(80 題).....	25
附件 3 答對率 100%之題目(125 題).....	38
附件 4 答對率 99.5%~100%之題目(56 題).....	51
附件 5 答對率 99%~99.5%之題目(104 題).....	57
附件 6 急救常識相關考題.....	67

圖目錄

圖 1 匯入檔之啟用旗標設定	3
圖 2 104/7/1~105/5/31 士林監理站機車筆試成績分布圖.....	4
圖 3 刪除部分題目後及格率下降分布圖	12
圖 4 刪除部分題目後及格率下降示意圖	12

表目錄

表 1 計畫執行甘特圖	2
表 2 各類型與其代號.....	3
表 3 104/7/1~105/5/31 士林監理站機車筆試成績分布.....	4
表 4 各類型總題數及分配出題數	5
表 5 常見易混淆標誌及標線	6
表 6 常見易混淆之標誌形狀代表意義	7
表 7 各類型及格率及刪除部分題目後之及格率	11
表 8 刪除部分題目後及格率及平均分數	13

第一章 緒論

第一節 研究動機與目的

依據內政部警政署道路交通事故車種別統計資料顯示，自 95 年起機車事故成為各車種之最大宗。且自筆試題庫增訂以來，僅 104 年 7 月增加題庫數量約 1,000 題，及 105 年 1 月增加情境題 60 題。雖陸續皆有針對題庫做些微調整，但至今並無針對機車筆試題庫做整體合適性的分析，本案欲藉此研究分析以提高筆試鑑別度，達到改善交通之目的。

第二節 研究方法與流程

監理所人員因長期從事相關工作，相關法規及規定均相當熟稔，故在篩選民眾不瞭解的題目時，恐不夠客觀，故需有相關數據支持，某題或某些類型之題目確實為民眾所不熟悉。本案與中華電信數據通信分公司合作，取得考生實際作答結果[附件一](僅列出 104 年 8 月 1 日單日紀錄)，並利用 excel 編寫函數公式，將數據篩選分析後(試算表下載如網址：

<https://box.thbnet.gov.tw/links/v/myee9hGJuLqjRpw4UF1WnyCE7wuAfYBv/>)，

將題目區分為三大類：一、答對率極低之題目；二、不曾有人答錯或答對率極高之題目；三、其他，並針對其分類做出不同處置。

針對第一類題目探討題目本身是否有敘述或設計上之缺陷，易造成一般社會大眾誤解題意，此部分應予以修正或刪除；亦或屬於一般交通認知上常見的錯誤，未來應針對此部分加強宣導。另針對第二類題目探討其存留之必要(刪除或設定為必不出題，以下皆簡稱為刪除)，及探討刪除後之筆試及格率、平均分數等相關數據會下降至多少，藉此略為提高筆試之鑑別度，避免考試流於形式。第三類題目則暫不變動。

本計劃研究流程及時程如表 1：

表 1 計畫執行甘特圖

105 年	1	2	3	4	5	6	7	8	9	10	11	12
1. 先期計畫研擬與提報	■	■										
2. 取得相關數據(3 月分先取得部分數據)		■	■			■						
編寫 EXCEL 相關公式函數 3. (3 月份先取得數據格式，依其格式先行編寫)			■	■	■	■	■	■				
4. 篩選相關題目								■				
5. 逐題檢視									■	■		
6. 研究報告撰寫										■	■	

第三節 研究範圍與限制

因每年全國初考機車駕照人數眾多，故數據之取樣範圍僅選定自 104 年 7 月 1 日至 105 年 5 月 31 日至臺北市區監理所士林監理站報考機車筆試之作答紀錄，作為分析之樣本數據。

另因「情境式題庫」題數僅 60 題已為數不多，而「標誌、標線」因設計本意為讓一般大眾看到即瞭解其意，故建議刪除部分排除此兩類型題目。

第四節 名詞統一與解釋

- 一、資料庫：中華電信數據通信分公司內針對 M3 系統之筆試題庫所建置之資料庫，內含圖片、8 種文字、10 種語言等考試相關資訊。
- 二、類型：M3 資料庫針對題目所做的分類，例：機車為 11~19，19 為情境題。如表 2：

表 2 各類型與其代號

類型代號	類 型
11	肇事預防、防衛駕駛
12	交通法規
13	急救常識
14	駕駛道德、交通安全常識及行車安全檢查與維護
15	交通標誌、標線、號誌等
16	鐵路平交道
17	強制汽車責任保險
18	環保駕駛
19	情境式題目

三、題庫：放在網路上供民眾下載參閱的所有題目。與資料庫有所區分。

四、啟用旗標與必不出題：資料庫中針對各題、各語言皆有設置一啟用旗標，當設定為「N」時即為停用(必不出題)，相關資料仍保留於資料庫內，僅電腦筆試時不會出題。錯誤！找不到參照來源。為 104 年 7 月機車筆試題庫增加至 1,606 題時之匯入檔：

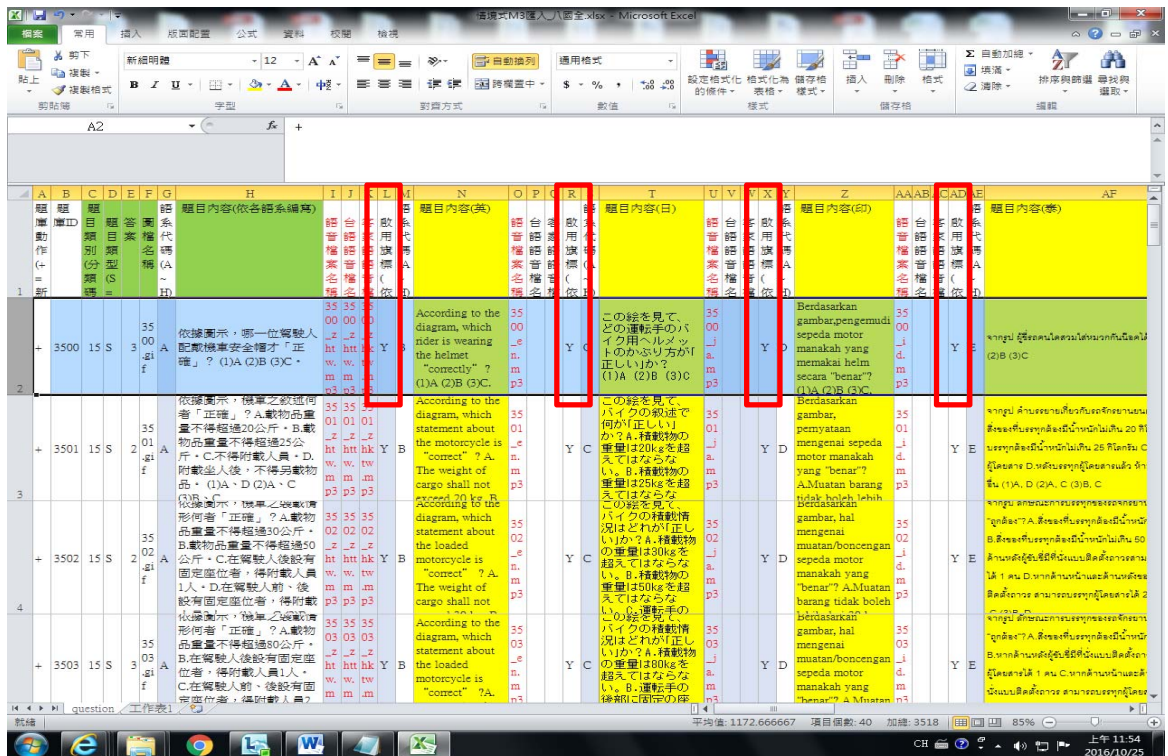


圖 1 匯入檔之啟用旗標設定

第二章 研究主題現況

自 102 年開始增修筆試題庫以來，雖陸續有發現部分不合時宜或艱澀難懂之題目，但皆無相關數據佐證，造成不知道該不該刪除之窘境。因 M3 系統目前並無針對答對率做成相關程式，故僅能從原始檔案[附件 1]做資料處理後篩選。依據上述範圍挑選出 1 萬 1,281 位考生（已排除 10 筆無效數據），共計 56 萬 3,983 題（已扣除 67 題考試時間結束仍未作答），平均成績為 87.46 分，及格率為 69.04%。成績分布如表 3 及圖 2：

表 3 104/7/1~105/5/31 士林監理站機車筆試成績分布

分數	100	98	96	94	92	90	88	86	84	82	80	未滿 80
人數	175	483	829	1136	1317	1399	1325	1124	920	724	537	1312

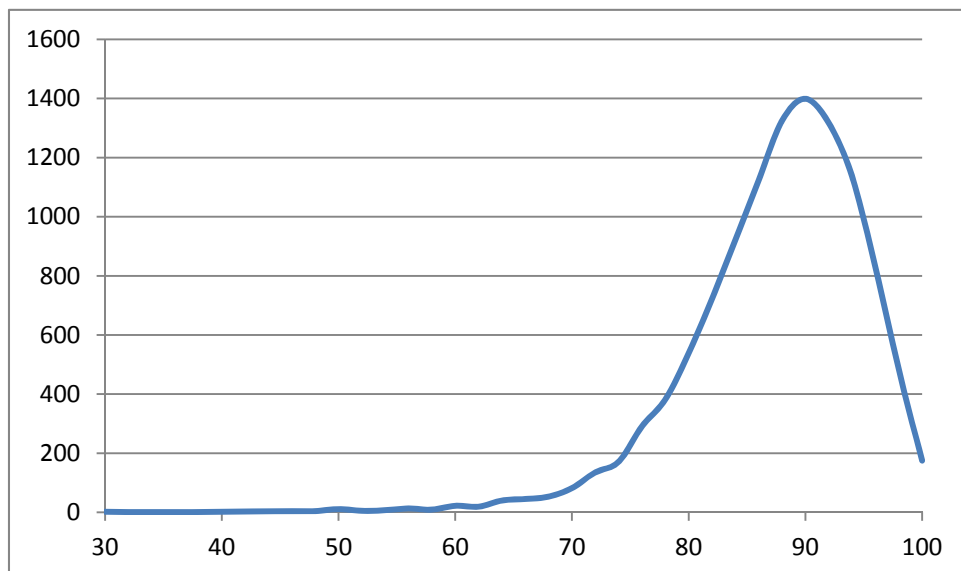


圖 1 104/7/1~105/5/31 士林監理站機車筆試成績分布圖

另因需研究刪除部分題目後之及格率，故需分開統計各類型之出題數及刪題數，以方便後面章節計算相關數據時使用。各類型相關代號及出題數如表 4：

表 4 各類型總題數及分配出題數

類型代號	類 型	是非題 (Y) 總題數	選擇題 (S) 總題數	是非題 (Y) 出題數	選擇題 (S) 出題數
11	肇事預防、防衛駕駛	197	79	2	4
12	交通法規	268	263	5	7
13	急救常識	32	30	1	1
14	駕駛道德、交通安全常識 及行車安全檢查與維護	199	127	3	3
15	交通標誌、標線、號誌等	169	148	8	7
16	鐵路平交道	23	13	0	2
17	強制汽車責任保險	13	10	0	1
18	環保駕駛	14	5	1	0
19	情境式題目	0	60	0	5

第三章 研究結果與發現

第一類題目挑選條件為：答題率最高答案非正確答案，共篩選出 80 題[附件二]。第二類題目因建議刪除，而刪除之題目多寡涉及筆試合格率及平均分數，故將其分為 3 個區間：1. 答對率 100%，共計 125 題[附件三]；2. 答對率 99.5%以上，共計 181 題(含答對率 100%之 125 題)[附件四]；3. 答對率 99%以上，共計 285 題(含答對率 99.5%以上之 181 題)[附件五]，再探討刪除後對機車筆試之影響程度。第三類題目因介於前兩類之間原則上不做變動，惟僅討論部分常有民眾反映之類型(如急救常識)[附件六]。



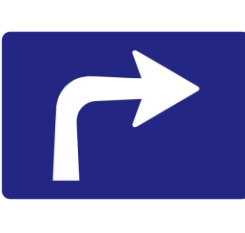

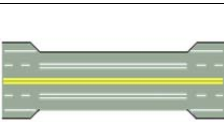
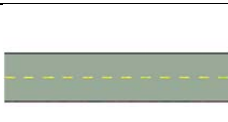
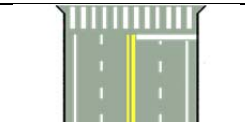
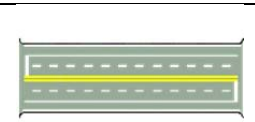
第一節 第一類（錯誤率過高）之研究分析

經檢視錯誤率過高題目大致上分為下列數種類型：

一、標誌標線：

- (一) 各種標誌、標線的名稱：如標誌是非 68-圖中白色雙實線是指車道線、標誌是非 126-途中黃色虛線為分向限制線或車道遵行、道路遵行及指向線等，此類題目建議不要考標誌、標線之法規名稱，而是考該標誌、標線所代表之意涵。

表 5 常見易混淆標誌及標線

			
單行道	道路遵行方向	車道遵行方向	車道指示
			
雙黃實線	黃虛線	10 公分單白實線	白虛線
分向限制線	行車分向線	快慢車道分隔線	車道線

- (二) 標誌形狀代表之意義：部分民眾對於警告、禁止、遵行等形狀所代表之意義，容易混淆。

表 6 常見易混淆之標誌形狀代表意義

			
最高速限	最低速限	注意圓環	圓環遵行方向

二、法規：

- (一) 禁止臨時停車及禁止停車：對字面意思易混淆，但若改為黃線或紅線則相對較易判斷及記憶，另可停車時段亦容易搞混。且部分民眾以為紅線外(車道側)禁止停車，但線內可以，類似此種錯誤觀念亦須予以澄清及宣導。
- (二) 禁止左轉及禁止迴轉：禁止左轉標誌亦禁止迴轉，禁止迴轉標誌可左轉。
- (三) 閃光紅燈及黃燈、停及讓：機車或汽車路考針對閃光號誌燈的扣分標準為皆須停車，並等號誌燈熄滅後才可通行。但實際以「道路交通標誌標線號誌設置規則」第 59 題及第 211 條規定，閃光黃燈及讓路標誌僅需減速確認後即可通過，不一定要停。現行考照與道路現況不符，恐有考生產生質疑。
- (四) 車輛檢驗及機車排氣檢驗：雖權責機關不同，但對民眾而言皆是機車相關業務，故容易混淆。
- (五) 易處：目前已無相關規定，一般民眾對於易處所代表之意義亦不甚瞭解。建議刪除相關題目。例：法規選擇 338-酒後駕車酒精濃度超過規定標準被當場移置保管車輛，其罰鍰：(1)

可以易處吊扣駕照 (2)不可以易處吊扣駕照 (3)沒規定。

三、建議修法：

部分法規未與時俱進或屢次修訂後有不合理之形況，建議探討法規訂定時之初衷或交通現況，並適時修改：

- (一) 體格檢查與體能測驗：民眾較無法區分此兩項，目前僅大型重型機車及汽車除體格檢查外要另外做體能測驗，但照理說體能測驗所做之視野及夜視能力，騎乘普通重型機車及輕型機車時亦須具備，建議將體能測驗檢查項目併入體格檢查，不再區分體格檢查及體能測驗。
- (二) 二段式左轉：普遍認知機車須兩段式左轉，但依道路交通安全規則第 102 條及第 99 條，機車可逕行左轉，但內線車道有畫設禁行機車標線或有設置機車須兩段式左轉標誌之路口，應依兩段方式進行左轉，不得由內側或其他車道左轉。依目前法規之定義機車逕行左轉為優先選項，個別路口才須兩段式左轉。意即若無上述標誌或標線，機車一定要逕自左轉。但對機車而言兩段式左轉應為較安全之行駛方式，建議修正為機車應以兩段方式左轉，但內線車道無畫設禁行機車標線且無設置機車須兩段式左轉標誌之路口，可逕行左轉。
- (三) 車輛相關法規：如法規是非 413-汽缸排氣量 550 立方公分以上之機車全長不得超過 3 公尺。雖為法規規定，但一般民眾不會、也不能變更車體，是否仍有出題之必要？建議考附載及坐人之相關規定即可。另因自 105 年 1 月起輕型機車亦要加考路考，建議是否取消普通輕型機車以下之駕照發放。並考慮在科技快速發展下各式動力載具日新月異，法規無法及時修訂，建議廣泛定義所有加裝動力之載具，如電動自行車、滑板、行李箱等，並應明確規範其路權或須持有駕照才可騎乘上路。

第二節 第二類（答對率過高）之研究分析

排除情境題及標誌標線不適合因答對率過高即刪除外，其他建議刪除之題目，經檢視內容大致上分為下列數種類型：

一、就一般認知即可判定對錯，例：「法規選擇 41-遇到警備車隊時：(1)可插入隊中行駛 (2)加速行駛 (3)不可加入車隊行駛。」。

二、語意用詞上即可判定對錯，例：「法規是非 91-交通警察與交通稽查人員，所執行之違規取締對駕駛人而言等於找麻煩。」。

另就處理上區分為刪除或設為必不出題，為方便未來持續精進題庫，建議刪除之題目應在資料庫中將所有文字清除(含目前資料庫內已設為停用之題目)，必不出題因題庫中仍需保留題目，以便日後從資料庫匯出製作題庫檔案用，故僅將「啟用旗標」關閉(仍保留在資料庫中，但電腦筆試時不會出題)：

一、建議刪除部分：除上述可輕易判定對錯外，不另含教育意義，例：「法規是非 234-為加強道路交通管理，維護交通秩序，確保交通安全，制訂道路交通管理處罰條例。」僅為一段敘述，考生並無法從中學到任何知識，此類題目建議刪除。

二、建議設為必不出題部分：可輕易判斷出對錯，但所述內容尚具有警示或含教育意義，故雖筆試時不出，但是仍保留在題庫中，例：「法規選擇 273-機車之車燈 (1)不可噴色 (2)不可黏貼膠紙 (3)以上皆是」。雖然答案很明顯，但仍建議保留於題庫中，考生在準備時若有印象，日後即不會隨意變更車燈顏色。

第三節 第三類（其他題目）之研究分析

除了前 2 小節所篩選出之類型外，另外仍有常見之爭議題型，如急救常識，例：「法規是非 481-心肺復甦術的順序為叫→叫→C→A→B→D，叫叫 CABD 的「D」為去顫（俗稱電擊）。」因急救常識為專業知識，其內

容亦常常修訂，心肺復甦術從原本的「叫叫 ABC」，到美國心臟醫學會於 2010 年 10 月新版心肺復甦術改為「叫叫 CABD」，未來是否還會再修正亦無法預測。

另常有相關專業考生(護理系或消防隊)對於下列類型有些許意見，例：「法規是非 477-患者有骨折應要先固定骨折處，才可移動患者。」或「法規是非 485-CPR (心肺復甦術)的胸部按壓位置，為兩乳頭中點連線稍偏左。」。考生常於筆試不合格後，詢問監考人員甚至是體檢室醫生：若在車內快爆炸是否也要先固定再移動，或距兩乳頭連線中點兩指幅寬等意見。

此類型題目為一般民眾額外具備之技能，非駕車必備之能力，建議以正面方式敘述，以傳達正確之急救觀念；或刪除該類型題目，但因涉及題目數從新分配，本研究案僅列出易有爭議之題目[附件六]，不另外探討刪除後之影響。

第四節 刪除部分題目後及格率及平均成績之研究分析

由表 7 數據可知：各類型的答對率(C)，乘上各類型的出題數(A)及單題分數(2 分)，即可知各類型得分之期望值(D)，最後再把各類型得分之期望值相加得到筆試成績的期望值(X)。再扣除第 2 小節各類型欲刪除之題數，得到刪除後答對率(F)=(總題數(B)*答對率(C)-刪除題數(E)) / (總題數(B)-刪除題數(E))，帶入計算得出刪除部分題目後各類型題目之期望值(G)，再相加，即可知刪除部分題目後的成績期望值(Y)，與原本筆試成績的期望值(X)比較，即可得知刪除這些題目後筆試成績會下降幾分(Z)，最後與原本的成績分布比較，即可估算出及格率會下降至多少。(平均成績下降應為整體圖形往左拉伸，但因幅度不大，故假設為圖形往左平移，意即及格線往右平移[圖 3]。)

表 7 各類型及格率及刪除部分題目後之及格率

類 型	原始資料				100%			99.5%			99%				
	是非 題出 題數 (A)	總 題 數 (B)	答 對 率 (%) (C)	得 分 期 望 值 (D)	預 計 刪 除 (E)	刪 除 後 答 對 率 (%) (F)	得 分 期 望 值 (G)	預 計 刪 除	刪 除 後 答 對 率 (%)	得 分 期 望 值	預 計 刪 除	刪 除 後 答 對 率 (%)	得 分 期 望 值		
11 肇事預防、防衛駕駛	2	197	96.70	3.87	64	95.11	3.80	64	95.11	3.80	106	92.85	3.71		
12 交通法規	5	268	85.31	8.53	22	84.00	8.40	43	82.51	8.25	62	80.89	8.09		
13 急救常識	1	32	76.05	1.52	0	76.05	1.52	0	76.05	1.52	0	76.05	1.52		
14 駕駛道德、交通安全常識及 行車安全檢查與維護	3	199	88.91	5.33	22	87.54	5.25	22	87.54	5.25	43	85.86	5.15		
15 交通標誌、標線、號誌等	8	169	88.61	14.2	0	88.61	14.18	0	88.61	14.18	0	88.61	14.18		
16 鐵路平交道	0	23	-	0	0	-	0	0	-	0	0	-	0		
17 強制汽車責任保險	0	13	-	0	0	-	0	0	-	0	0	-	0		
18 環保駕駛	1	14	91.78	1.84	0	92	1.84	2	90	1.81	3	90	1.79		
19 情境式題目	0	0	-	-											
小 計	20	915		35.3	108		34.99	131		34.81	214		34.44		
	選 擇 題 出 題 數	總 題 數	答 對 率	預 估 得 分	預 計 刪 除	刪 除 後 答 對 率	預 估 得 分	預 計 刪 除	刪 除 後 答 對 率	預 估 得 分	預 計 刪 除	刪 除 後 答 對 率 (%)	預 估 得 分		
11 肇事預防、防衛駕駛	4	79	95.03	7.6	6	94.62	7.57	19	93.46	7.48	26	92.59	7.41		
12 交通法規	7	263	81.46	11.4	7	80.96	11.33	21	79.86	11.18	31	78.99	11.06		
13 急救常識	1	30	77.79	1.56	0	77.79	1.56	0	77.79	1.56	0	77.79	1.56		
14 駕駛道德、交通安全常識及 行車安全檢查與維護	3	127	83.46	5.01	4	82.92	4.98	10	82.05	4.92	12	81.74	4.90		
15 交通標誌、標線、號誌等	7	148	89.90	12.6	0	89.90	12.59	0	89.90	12.59	0	89.90	12.59		
16 鐵路平交道	2	13	89.96	3.6	0	89.96	3.60	0	89.96	3.60	2	88.14	3.53		
17 強制汽車責任保險	1	10	70.51	1.41	0	70.51	1.41	0	70.51	1.41	0	70.51	1.41		
18 環保駕駛	0	5	-	0	0	-	0	0	-	0	0	-	0		
19 情境式題目	5	60	39.57	3.96	0	39.57	3.96	0	39.57	3.96	0	39.57	3.96		
小 計	30	735		47.1	17		46.99	50		46.69	71		46.40		
								刪除題數	125		181		285		
								刪除前分數 期望值(X)	82.4	刪除後期 望值(Y)	82		81.50		80.8
								降低分數(Z)			0.41		0.89		1.54

由表 7 可知：若刪除 125 題答對率 100%之題目後平均分數將降低 0.41；刪除 181 題答對率 99.5%以上題目後平均分數將降低 0.89；刪除 285 題答對率 99%以上題目後平均分數將降低 1.54。將其比對調整至原本分布，並由內差法得知其筆試及格率由原本 69.04%分別下降至 66.97%、64.60%、61.35%，如表 8：

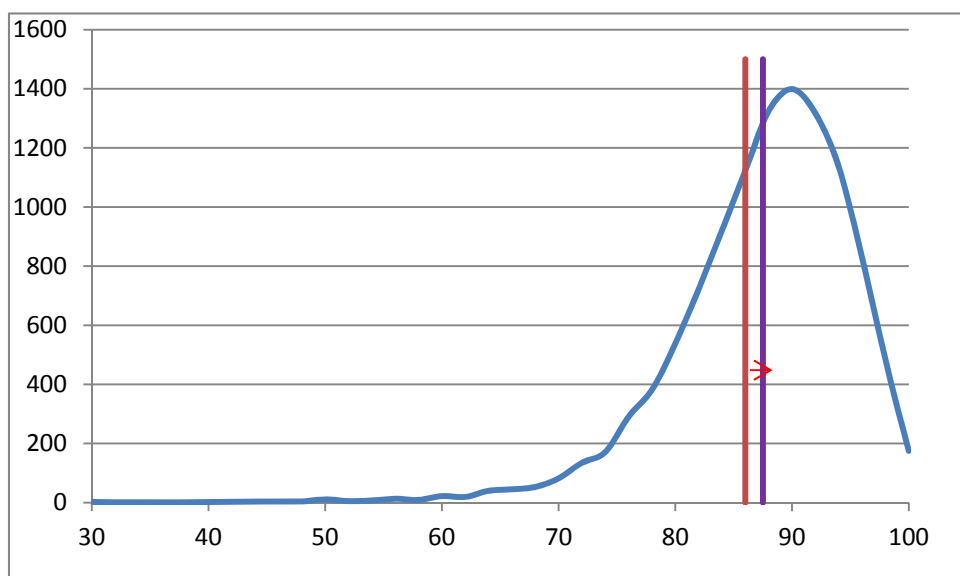


圖 2 刪除部分題目後及格率下降分布圖

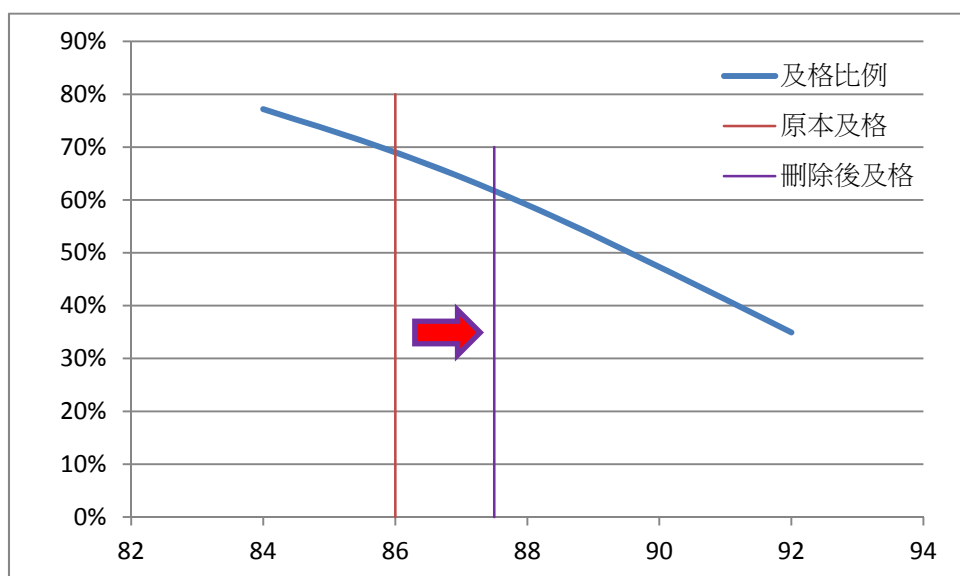


圖 3 刪除部分題目後及格率下降示意圖

表 8 刪除部分題目後及格率及平均分數

	原本	刪除 100% 125 題	刪除 99.5%以上 181 題	刪除 99%以上 285 題
平均(分)	87.46	87.04	86.57	85.91
及格率(%)	69.04	66.97	64.60	61.35

第四章 結論、建議與未來展望

第一節 結論與建議

交通亂象非一兩日所造成，要改善交通亂象亦非一兩日可達成，除了持續增進駕駛應有技術及知識外，在道德及心理層面上也應有相對應的措施，刪除「送分題」後，可提高筆試之鑑別度；甚至可思考針對考試取得駕照是否仍以「便民」為導向，讓民眾感覺駕照不易取得，進而在考取駕照後，才會珍惜「合法在道路上使用交通工具的權利」，才會盡量避免去做一些違反交通規則的行為。最終達到改善交通的目標。綜上所述針對本研究案相關建議如下：

- 一、答對率過高之題目(正確率 99%以上有 285 題)，建議：(1)部分不易錯且無教育意義之題目應予刪除；(2)部分不易錯但仍具警示或教育意義之題目應予保留但不出題。
- 二、答對率過低之題目(錯誤率 50%以上有 80 題)，建議重新檢視題目敘述是否讓考生難以瞭解或改以情境題方式表現，亦可列為交通安全課程加強宣導等方式處理。
- 三、考標誌、標線之法規名稱，難以讓考生瞭解並實際運用，建議改考其代表之意涵。
- 四、建議修法部分：如(1)體能測驗項目併入體格檢查；(2)左轉以二段式左轉為主，逕自左轉為輔；(3)取消發放普通輕型以下之機車駕照，各種新式動力載具之相關路權或騎乘上路時須持有之駕照。
- 五、類型 13. 急救常識以正面敘述方式出題，以傳達正確之急救觀念；或刪除該類型題目，並將出題數分配至其他類型。

其他相關建議如下：

- 一、製作為 M3 固定程式：除各所可定期自行查詢管轄範圍內應考民眾，對於何種交通觀念較不熟悉並加強宣導外，公路總局也可

定期篩選，刪除一些「送分題」，以維持考試之鑑別度。

- 二、資料庫中另增一備註欄：除可註記出處外，亦可將本案所提「必不出題」等相關訊息註記於內，以供後人整理題庫時參考或法規修改快速找尋題目時使用。
- 三、統一出題格式：有鑑於中華電信數據通信分公司在挑選題目及程式判斷斷行時，皆有其相關規則，且為求題庫整齊美觀，建議請中華電信數據通信分公司提供題目相對應的編排規則(並整理現有資料庫之內容)，以方便後續題庫增修時能一次到位，以免未來新增修訂已到最後步驟，題目皆以檢視完成後，還需逐題檢視是否合乎相關編排規則。
- 四、取消部分駕照考取時「免筆試」之規定：有鑑於常有機車吊註銷重考之民眾，在吊註銷期滿重考時憑汽車駕照免筆試，但吊註銷多為違規或肇事後之處分，意即排除駕駛人本身駕駛道德素養不佳及未注意車況等因素後，大多應為交通法規、標誌標線等交通觀念需再加強之駕駛人，且重考或晉級時法規亦可能與當初考試時有所不同。又或如普通重型機車晉級大型重型機車，部分駕駛方式及路權並不相同，筆試出題之重點亦應有所不同。建議取消可免筆試之相關規定(相關紀錄已不可考，但從 65 年 6 月 24 日第十二次公路監理業務座談會會議紀錄肆之十：「台灣省公路局所提，普通小客車筆試及格後，參加職業小客車訓練結業報考職業小客車時，其筆試是否僅補考機械常識乙案，仍應參加全部筆試科目。」，得知 65 年已有免筆試之相關做法。)，改為不論是初考領或是各類駕照晉級，筆試部分皆需重新測驗，例如：已取得普小駕照欲晉級職小，現行做法筆試僅考機械常識；或已取得輕型機車駕照欲考領普通重型機車，現行做法僅加考路考，建議交通法規均須再考一次，或針對不同照類新增相關分類。溫故而知新，除加深考生對交通規則的瞭解外，亦

可增加筆試機之使用率。現行各所站考照之瓶頸，應皆在於路考之人力及車輛設備等，上述做法除筆試成績登錄櫃台業務略為增加外，對監理所站造成之衝擊應不大，除電費支出及部分所站可能需增加筆試機外，應不會有相對應之費用支出。

第二節 未來展望

未來除類似本案之粗略篩選外，也可針對年齡、性別做研究分析，甚至可整合其他資料庫，如：教育程度、工作類型、病歷等可能影響駕駛者的認知、情緒、習慣等因素做數據分析，甚至是整合取得駕照後之相關違規、肇事資訊，以數據證實擁有某些特質之民眾不適合駕駛或可能對其他人造成傷害，進而修正法規，以期還給守規矩之駕駛人一個安全的駕駛環境。

參考書目及附錄

附件一 104年8月1日單日士林監理站之機車筆試原始數據

附件二 錯誤率過高之題目(80題)

附件三 答對率100%之題目(125題)

附件四 答對率99.5%~100%之題目(56題)

附件五 答對率99%~99.5%之題目(104題)

附件六 急救常識相關考題

附件 1 104 年 8 月 1 日單日士林監理站之機車筆試原始數據

身分證第 2 碼	生日	考試日期	成績	出題題號	及格	考生答案
2	69-10-30	2015-08-01	74	2395, 434, 435, 3457, 394, 3477, 418, 3468, 3481, 455, 2390, 454, 541, 3453, 3446, 2407, 519, 3415, 3442, 3429, 3042, 2142, 2038, 3046, 3160, 3113, 3078, 2080, 3179, 3059, 3169, 3237, 3323, 3359, 3315, 2338, 2548, 2776, 2575, 2253, 2738, 2227, 2830, 2883, 2503, 2848, 3392, 3391, 3404, 3015	N	1, 2, 1, 3, 2, 2, 2, 2, 2, 2, 3, 1, 0, X, 0, X, X, X, 0, 0, 1, 2, 1, 2, 3, 3, 1, 1, 2, 2, 1, 3, 3, 2, 1, 0, 0, 0, 0, 0, X, 0, 0, 0, 0, X, 3, 1, 3, 0
1	86-07-31	2015-08-01	90	3488, 412, 2396, 3472, 411, 409, 3494, 442, 382, 401, 425, 451, 3414, 555, 483, 3422, 461, 3453, 567, 469, 3037, 2002, 2036, 2136, 2382, 3119, 3181, 3176, 3171, 2059, 2053, 3257, 3341, 3352, 3272, 2636, 2428, 2319, 2568, 2612, 2614, 2736, 2817, 2895, 2958, 2925, 3387, 3395, 3400, 3011	Y	1, 3, 3, 3, 1, 1, 2, 1, 2, 3, 3, 1, X, 0, 0, 0, X, 0, 0, 0, 2, 3, 3, 2, 3, 3, 1, 3, 1, 2, 2, 3, 3, 1, 1, 0, X, 0, 0, X, 0, X, X, 0, 0, 0, 1, 2, 1, 0
C	82-06-28	2015-08-01	94	3481, 389, 419, 396, 3461, 2385, 414, 449, 374, 417, 3473, 3497, 498, 3427, 3417, 524, 3415, 2419, 508, 547, 3043, 2006, 2017, 3023, 3188, 3115, 2054, 3204, 2083, 3092, 2043, 3237, 3309, 3380, 3278, 2331, 2171, 2732, 2537, 2791, 2608, 2721, 2819, 2970, 2855, 2924, 3393, 3391, 3400, 3014	Y	1, 2, 2, 2, 3, 1, 2, 1, 1, 2, 2, 3, 0, X, X, 0, X, 0, 0, 0, 2, 1, 2, 2, 1, 3, 1, 2, 2, 1, 2, 3, 1, 3, 3, 0, 0, 0, X, 0, 0, 0, 0, 0, X, 0, 1, 3, 1, 0
1	86-01-27	2015-08-01	94	452, 445, 436, 3477, 3467, 411, 446, 423, 2400, 3486, 378, 402, 532, 552, 2414, 3440, 514, 503, 531, 2418, 3045, 3048, 3031, 2042, 2122, 2456, 3123, 3107, 3185, 3147, 3176, 3245, 3367, 3327, 3296, 2426, 2184, 2808, 2761, 2729, 2782, 2741, 2835, 2849, 2896, 2861, 2108, 2118, 3403, 3017	Y	3, 1, 3, 3, 1, 1, 1, 2, 1, 1, 3, 3, X, 0, 0, 0, 0, 0, 0, 0, X, 3, 1, 2, 2, 3, 1, 3, 3, 2, 3, 3, 2, 1, 2, 1, 0, 0, 0, 0, 0, 0, 0, 0, X, 0, X, 1, 3, 3, 0
C	83-11-10	2015-08-01	90	3488, 399, 3474, 385, 3478, 376, 446, 417, 3480, 2393, 402, 451, 566, 545, 510, 2404, 481, 546, 3420, 478, 2024, 3021, 2452, 2021, 3174, 2053, 2080, 3116, 3178, 2044, 3134, 3259, 3319, 3326, 3306, 2194, 2627, 2323, 2541, 2808, 2726, 2562, 2839, 2433, 2851, 2491, 2118, 3388, 3401, 3006	Y	1, 2, 3, 3, 2, 1, 1, 2, 1, 1, 3, 1, X, 0, X, 0, 0, 0, 0, 0, X, 2, 1, 1, 3, 2, 2, 3, 2, 3, 2, 1, 3, 2, 3, 2, 0, 0, 0, 0, 0, 0, 0, 0, 0, 0, 0, 0, 3, 3, 1, 0
1	85-01-02	2015-08-01	88	3498, 397, 431, 3497, 2399, 455, 3472, 422, 2398, 3458, 390, 444, 557, 515, 568, 2416, 490, 507, 3430, 468, 2011, 3039, 3032, 2136, 2063, 3075, 3155, 2122, 3102, 2460, 3094, 2144, 3277, 3365, 3282, 2676, 2585, 2708, 2223, 2432, 2222, 2753, 2827, 2916, 2479, 2869, 2118, 3392, 3401, 3016	Y	3, 1, 2, 3, 1, 1, 3, 2, 3, 1, 2, 1, 0, 0, 0, 0, X, 0, 0, 0, 1, 1, 2, 2, 1, 3, 1, 3, 3, 2, 3, 1, 1, 1, 3, 0, 0, 0, 0, 0, X, 0, 0, X, X, X, 3, 3, 3, 0
2	79-04-04	2015-08-01	98	3465, 429, 397, 402, 3476, 382, 2387, 3456, 414, 3466, 379, 3462, 2411, 3423, 476, 501, 514, 3425, 504, 510, 2007, 2041, 3050, 3027, 3060, 3138, 3195, 3102, 3121, 3124, 3189, 3262, 3372, 3350, 3281, 2185, 2698, 2254, 2804, 2534, 2791, 2288, 2820, 2956, 2520, 2951, 3390, 3395, 3399, 3012	Y	2, 3, 1, 3, 2, 2, 3, 2, 2, 1, 1, 2, X, X, 0, X, 0, 0, 0, X, 1, 2, 1, 2, 2, 1, 1, 3, 1, 3, 2, 2, 3, 1, 2, 0, X, X, 0, 0, 0, 0, 0, 0, X, 0, 3, 2, 1, X

身分證第2碼	生日	考試日期	成績	出題題號	及格	考生答案
1	86-02-11	2015-08-01	90	413, 3485, 405, 3479, 457, 2387, 428, 430, 425, 396, 3463, 2388, 511, 3424, 478, 484, 3453, 527, 523, 2420, 3037, 2093, 2041, 3023, 3166, 3209, 2105, 3085, 3224, 3075, 2113, 3259, 3274, 3346, 3294, 2331, 2543, 2233, 2749, 2269, 2714, 2807, 2838, 2497, 2518, 2918, 3394, 2029, 3397, 3014	Y	1, 1, 2, 1, 1, 3, 1, 2, 3, 2, 2, 1, 0, X, X, 0, 0, X, 0, 0, 2, 3, 1, 2, 3, 2, 1, 3, 2, 3, 1, 3, 3, 1, 2, 0, 0, 0, 0, 0, X, 0, X, 0, 0, 0, 3, 1, 1, 0
1	84-11-18	2015-08-01	92	436, 392, 3467, 418, 3495, 3484, 427, 434, 398, 408, 444, 3466, 567, 568, 484, 552, 510, 535, 3437, 3442, 2040, 3042, 3029, 2008, 2446, 2071, 2083, 2086, 2113, 3206, 3184, 3252, 3367, 3265, 3264, 2629, 2654, 2800, 2379, 2296, 2219, 2247, 2832, 2475, 2851, 2520, 3389, 3387, 3403, 3008	Y	3, 3, 1, 2, 1, 1, 2, 2, 2, 2, 1, 1, 0, 0, 0, 0, X, 0, 0, 0, 3, 1, 1, 2, 3, 2, 2, 1, 1, 2, 3, 1, 1, 3, 2, 0, 0, X, 0, 0, 0, X, 0, X, 0, X, 3, 1, 2, 0
1	85-05-31	2015-08-01	98	379, 3464, 429, 401, 3463, 441, 427, 460, 386, 425, 3486, 454, 473, 563, 3441, 544, 462, 480, 3442, 3420, 3026, 3045, 2001, 2452, 2121, 3215, 2088, 3063, 2082, 2383, 3200, 3241, 3295, 3317, 3328, 2597, 2571, 2577, 2791, 2616, 2275, 2288, 2828, 2522, 2896, 2494, 3394, 2118, 3398, 3013	Y	1, 2, 3, 3, 1, 3, 2, 1, 1, 3, 1, 1, X, X, X, 0, 0, X, 0, 0, 1, 3, 2, 2, 1, 3, 1, 2, 1, 3, 3, 2, 1, 1, 3, 0, 0, 0, 0, 0, 0, 0, 0, 0, 0, 0, 0, 3, 3, 1, 0
1	86-08-01	2015-08-01	84	412, 3488, 439, 2390, 3490, 450, 402, 389, 3479, 379, 3469, 382, 2406, 3451, 2416, 3430, 505, 554, 523, 570, 2032, 2025, 3040, 2024, 3113, 2092, 2081, 2059, 3190, 3141, 2078, 3238, 3354, 3338, 3270, 2669, 2647, 2509, 2293, 2512, 2505, 2325, 2826, 2524, 2940, 2964, 2108, 3392, 3397, 3015	N	3, 1, 1, 3, 2, 2, 3, 2, 3, 1, 2, 2, 0, X, 0, 0, X, X, 0, X, 2, 2, 3, 2, 2, 1, 1, 2, 1, 2, 3, 2, 3, 1, 2, X, 0, 0, 0, X, X, X, 0, 0, 0, 0, 1, 3, 1, 0
1	85-04-20	2015-08-01	86	439, 451, 390, 420, 3485, 3461, 3458, 3494, 427, 3484, 387, 3467, 3431, 521, 3451, 546, 3454, 520, 3449, 511, 3027, 3048, 3036, 2142, 2071, 3102, 3079, 3183, 3169, 3070, 2104, 3242, 3288, 3380, 3364, 2700, 2644, 2228, 2271, 2737, 2717, 2755, 2832, 2933, 2594, 2880, 3396, 3393, 3400, 3016	Y	1, 1, 2, 2, 1, 3, 1, 2, 2, 1, 3, 1, 0, 0, X, 0, X, 0, 0, 0, 2, 1, 1, 2, 2, 3, 3, 3, 2, 3, 1, 3, 3, 3, 3, 0, 0, 0, 0, 0, X, 0, 0, X, X, 0, 3, 1, 1, X
2	85-05-08	2015-08-01	96	2393, 2401, 381, 418, 3497, 2389, 419, 3474, 429, 390, 459, 3481, 502, 515, 568, 2405, 3443, 477, 564, 521, 2041, 3029, 3030, 2036, 3184, 3116, 3144, 2074, 3072, 2446, 3113, 3255, 3326, 3291, 3368, 2660, 2653, 2713, 2720, 2239, 2759, 2710, 2814, 2591, 2527, 2964, 3388, 3387, 3399, 3011	Y	1, 1, 1, 2, 3, 1, 2, 3, 3, 2, 1, 1, 0, 0, 0, X, X, X, 0, X, 2, 1, 2, 3, 1, 2, 3, 2, 2, 3, 2, 1, 3, 3, 1, X, 0, 0, X, 0, 0, X, 0, 0, 0, 0, 3, 1, 3, 0
1	86-01-09	2015-08-01	98	2393, 2399, 376, 2401, 428, 420, 3493, 407, 430, 416, 460, 386, 515, 506, 3419, 3421, 3441, 482, 521, 535, 2021, 3039, 2002, 3035, 2047, 2073, 3102, 2058, 3101, 2074, 3134, 3247, 3348, 3328, 3279, 2671, 2683, 2734, 2809, 2791, 2812, 2781, 2833, 2868, 2915, 2893, 3392, 2029, 3403, 3018	Y	1, 1, 1, 1, 1, 1, 3, 1, 2, 2, 1, 1, 0, X, 0, X, X, 0, X, 0, 3, 1, 3, 3, 1, 2, 3, 1, 2, 2, 1, 2, 3, 3, 2, 0, 0, X, 0, 0, 0, 0, X, 0, 0, 0, 3, 1, 2, X

身分證第2碼	生日	考試日期	成績	出題題號	及格	考生答案
2	83-05-04	2015-08-01	84	3495, 3474, 406, 440, 3466, 3497, 436, 432, 3489, 460, 3461, 3499, 490, 496, 467, 570, 525, 543, 3422, 549, 2134, 3040, 2042, 3020, 3214, 3213, 3228, 2054, 2074, 2113, 3181, 3251, 3309, 3272, 3301, 2156, 2178, 2510, 2619, 2251, 2498, 2583, 2824, 2491, 2921, 2492, 3387, 3388, 3400, 3016	N	2, 3, 2, 2, 1, 3, 3, 2, 3, 1, 3, 2, X, 0, X, X, 0, 0, 0, X, 3, 2, 2, 1, 3, 3, 2, 1, 2, 1, 1, 1, 2, 1, 3, 0, 0, 0, 0, 0, 0, 0, 0, 0, 0, X, 0, 2, 3, 3, X
2	86-08-01	2015-08-01	88	3493, 440, 2401, 3475, 431, 446, 3472, 2392, 374, 375, 3463, 443, 3436, 3455, 543, 491, 510, 557, 3446, 549, 3038, 3035, 2024, 2042, 3067, 2080, 3160, 3151, 3147, 3185, 2110, 3245, 3328, 3363, 3329, 2213, 2657, 2710, 2602, 2727, 2275, 2721, 2821, 2519, 2487, 2968, 3390, 3388, 3402, 3018	Y	2, 2, 1, 1, 2, 1, 3, 3, 1, 1, 1, 3, 0, X, 0, X, X, 0, X, X, 2, 3, 2, 2, 3, 3, 3, 3, 1, 3, 1, 2, 2, 3, 1, X, 0, 0, 0, 0, X, 0, 0, 0, X, 0, 3, 3, 2, X
1	86-04-25	2015-08-01	92	422, 379, 3487, 391, 452, 3488, 3495, 424, 460, 3459, 375, 380, 534, 2410, 495, 3425, 567, 468, 3423, 498, 3036, 2142, 3037, 3034, 3155, 2086, 2381, 3122, 3116, 3063, 3095, 3238, 2015, 3280, 3297, 2190, 2667, 2760, 2764, 2809, 2805, 2375, 2834, 2497, 2594, 2520, 2118, 3389, 3403, 3013	Y	2, 1, 2, 2, 3, 1, 2, 1, 1, 3, 1, 1, X, 0, 0, 0, 0, 0, 0, 0, 0, 1, 2, 2, 2, 1, 2, 2, 3, 2, 2, 3, 2, 3, 3, 3, 0, 0, X, 0, 0, 0, X, 0, 0, X, X, 3, 3, 2, 0
1	83-05-24	2015-08-01	88	2389, 2400, 406, 457, 3468, 3456, 3464, 446, 422, 384, 389, 2396, 468, 3423, 3451, 542, 2410, 545, 509, 540, 3044, 3019, 2138, 2000, 2047, 2071, 2088, 3159, 2446, 2109, 2084, 3239, 3344, 3336, 3310, 2347, 2686, 2509, 2223, 2711, 2778, 2558, 2826, 2924, 2941, 2926, 3394, 3387, 3399, 3018	Y	1, 1, 2, 1, 3, 2, 2, 1, 2, 2, 2, 3, 0, 0, 0, 0, 0, 0, 0, 0, X, 2, 1, 3, 1, 1, 2, 1, 2, 3, 2, 1, 3, 3, 2, 1, X, 0, X, 0, 0, 0, 0, 0, 0, X, 0, X, 3, 1, 1, X
2	83-08-13	2015-08-01	94	432, 3477, 403, 2400, 451, 3482, 389, 419, 375, 380, 431, 379, 527, 3451, 3439, 493, 2407, 462, 494, 554, 3029, 1999, 3031, 2041, 2051, 3114, 3092, 3203, 3195, 3196, 3169, 3258, 3283, 3380, 3330, 2677, 2692, 2296, 2778, 2376, 2761, 2742, 2835, 2862, 2473, 2942, 3394, 3393, 3406, 3014	Y	2, 3, 3, 1, 1, 1, 2, 2, 1, 1, 2, 1, X, X, X, 0, X, 0, 0, X, 1, 3, 2, 2, 1, 2, 3, 2, 1, 1, 1, 2, 1, 3, 3, 0, 0, 0, 0, 0, 0, 0, 0, 0, 0, 0, 0, 3, 1, 2, 0
1	85-04-28	2015-08-01	80	3459, 2385, 3464, 451, 442, 446, 2390, 3465, 383, 375, 3485, 426, 3443, 491, 549, 548, 3437, 3434, 527, 3433, 2009, 3022, 2137, 2000, 3154, 3216, 3100, 2058, 3202, 3212, 2111, 3263, 3270, 3283, 3360, 2427, 2587, 2321, 2535, 2757, 2808, 2265, 2833, 2497, 2890, 2488, 3395, 2029, 3402, 3011	N	1, 1, 2, 1, 1, 1, 3, 2, 2, 1, 1, 2, X, X, 0, 0, 0, 0, 0, X, 0, 3, 1, 2, 1, 1, 3, 2, 1, 1, 3, 1, 3, 2, 2, 3, 0, X, 0, 0, X, 0, 0, 0, X, 0, 0, 2, 1, 2, 0
1	85-06-01	2015-08-01	96	3475, 3484, 377, 2386, 3476, 429, 456, 401, 2397, 3479, 380, 443, 2416, 470, 526, 551, 483, 2411, 2405, 562, 2093, 2006, 2021, 3041, 3190, 2045, 3064, 3150, 3118, 3092, 2073, 3261, 3312, 3322, 3341, 2165, 2183, 2262, 2322, 2778, 2230, 2279, 2836, 2929, 2530, 2589, 3393, 3390, 3401, 3014	Y	1, 1, 1, 2, 2, 3, 1, 3, 1, 3, 1, 3, X, 0, 0, X, 0, X, X, 0, 3, 1, 3, 1, 1, 2, 3, 2, 1, 1, 2, 1, 3, 1, 3, 0, X, 0, X, 0, 0, 0, 0, 0, 0, 0, 0, 1, 3, 3, 0

身分證第2碼	生日	考試日期	成績	出題題號	及格	考生答案
1	86-08-01	2015-08-01	88	454, 436, 448, 3459, 430, 3478, 3469, 2398, 431, 3493, 458, 3486, 561, 562, 3454, 3446, 484, 489, 3447, 475, 2036, 3030, 2026, 3034, 3079, 3218, 2062, 3103, 2084, 3164, 3131, 3249, 3283, 3337, 3351, 2702, 2582, 2319, 2790, 2770, 2375, 2282, 2827, 2478, 2909, 2965, 3390, 3394, 3402, 3018	Y	1, 3, 1, 2, 2, 2, 3, 3, 2, 3, 2, 2, X, 0, X, X, 0, X, 0, 0, 3, 2, 3, 2, 3, 1, 1, 3, 1, 1, 2, 2, 1, 2, 2, 0, 0, 0, 0, 0, X, 0, 0, 0, 0, 0, 3, 3, 3, X
2	80-05-16	2015-08-01	94	400, 3483, 2388, 3491, 427, 423, 3480, 2390, 425, 440, 439, 422, 3454, 2405, 495, 3439, 473, 3416, 536, 3425, 3036, 3050, 2010, 3021, 3109, 3107, 3176, 3205, 2081, 3097, 2113, 2144, 3314, 3380, 1997, 2344, 2640, 2319, 2564, 2562, 2707, 2731, 2825, 2904, 2495, 2979, 3394, 3393, 3402, 3016	Y	1, 3, 1, 1, 2, 2, 1, 3, 3, 2, 1, 2, X, X, 0, X, X, X, 0, 0, 1, 1, 1, 1, 1, 3, 1, 3, 1, 2, 1, 3, 2, 3, 2, X, 0, 0, 0, 0, X, 0, X, X, 0, X, 3, 1, 1, 0
1	78-08-31	2015-08-01	98	394, 427, 392, 390, 459, 3469, 378, 3459, 386, 2395, 400, 448, 3427, 557, 467, 3448, 565, 3418, 542, 517, 3050, 2137, 3045, 3041, 3133, 3148, 2065, 3074, 3168, 3086, 3181, 3259, 3286, 3273, 3368, 2340, 2151, 2799, 2508, 2614, 2805, 2271, 2838, 2533, 2949, 2915, 3396, 2108, 3404, 3013	Y	2, 2, 3, 2, 1, 3, 3, 3, 1, 1, 1, 1, X, 0, X, X, X, X, X, 0, 0, 1, 2, 3, 1, 2, 1, 1, 2, 3, 2, 1, 3, 2, 2, 1, 0, 0, X, 0, X, 0, 0, X, 0, 0, 0, 3, 1, 3, 0
1	86-08-01	2015-08-01	82	3482, 2398, 3485, 3466, 381, 3489, 430, 419, 3464, 458, 3498, 406, 474, 508, 517, 550, 478, 3448, 2419, 553, 3029, 3036, 2002, 3032, 2095, 2091, 3197, 3116, 2047, 3190, 2048, 3261, 3321, 3298, 3279, 2158, 2678, 2236, 2787, 2301, 2764, 2788, 2833, 2888, 2957, 2963, 3391, 2108, 3402, 3016	N	1, 3, 1, 2, 1, 3, 2, 2, 2, 2, 1, 2, 0, 0, 0, 0, X, X, X, X, 1, 1, 3, 2, 3, 1, 1, 2, 1, 1, 2, 3, 3, 2, 3, X, 0, X, X, 0, X, X, X, 0, 0, 0, 3, 1, 3, X
1	86-06-26	2015-08-01	90	411, 430, 458, 398, 459, 3497, 446, 3472, 3479, 381, 3475, 3496, 496, 480, 465, 521, 565, 535, 463, 3426, 3044, 2001, 3028, 3032, 2455, 3072, 3108, 2443, 3126, 3083, 3100, 3244, 3378, 3312, 3278, 2170, 2148, 2438, 2744, 2512, 2747, 2270, 2831, 2479, 2883, 2933, 3394, 3387, 3399, 3012	Y	1, 2, 2, 2, 1, 1, 1, 3, 3, 1, 1, 1, 0, X, 0, 0, X, 0, X, 0, 2, 2, 2, 2, 3, 2, 1, 2, 2, 2, 3, 3, 2, 3, 3, 0, X, 0, X, 0, X, 0, X, X, 0, X, 3, 2, 2, X
2	85-12-11	2015-08-01	96	401, 432, 429, 441, 437, 389, 2399, 376, 379, 394, 427, 459, 471, 517, 535, 461, 3430, 513, 2411, 498, 2035, 2019, 3052, 2004, 3173, 3187, 2077, 3154, 2078, 2113, 3118, 3258, 3312, 3314, 3317, 2701, 2628, 2242, 2246, 2308, 2322, 2249, 2825, 2483, 2961, 2516, 3387, 3394, 3406, 3008	Y	3, 2, 3, 3, 1, 1, 1, 1, 1, 2, 2, 1, X, 0, 0, X, 0, 0, X, 0, 3, 3, 2, 1, 2, 2, 1, 3, 3, 3, 1, 2, 3, 2, 1, 0, 0, 0, 0, 0, X, X, X, 0, 0, X, 1, 3, 2, 0
1	86-07-24	2015-08-01	88	457, 388, 400, 3493, 3494, 3459, 426, 424, 3490, 432, 421, 3468, 519, 513, 545, 2420, 3455, 475, 527, 3437, 2134, 2006, 3046, 2041, 3133, 3189, 3201, 3122, 3219, 2097, 2109, 3255, 3365, 3279, 3357, 2185, 2160, 2797, 2319, 2231, 2725, 2289, 2817, 2931, 2948, 2930, 2118, 2029, 3401, 3016	Y	3, 3, 1, 3, 2, 3, 1, 1, 3, 2, 3, 2, X, 0, 0, 0, X, 0, X, 0, 3, 1, 3, 2, 2, 2, 1, 3, 3, 1, 2, 1, 1, 2, 1, 0, X, 0, 0, 0, X, X, X, 0, X, 0, 3, 1, 3, 0

身分證第2碼	生日	考試日期	成績	出題題號	及格	考生答案
1	86-06-06	2015-08-01	90	3490, 3461, 3499, 3474, 390, 3462, 3463, 2392, 3482, 406, 376, 3497, 3412, 517, 470, 3420, 536, 2405, 509, 504, 2032, 3045, 2006, 3047, 3195, 3080, 2446, 3221, 3103, 3190, 3148, 3235, 3315, 3370, 3318, 2335, 2302, 2254, 2734, 2267, 2778, 2649, 2821, 2918, 2906, 2591, 2118, 3387, 3401, 3006	Y	2, 3, 3, 3, 2, 2, 1, 3, 1, 2, 1, 3, X, 0, X, 0, 0, X, 0, 0, 2, 3, 1, 2, 1, 1, 3, 1, 3, 1, 1, 1, 2, 3, 1, 0, 0, X, X, 0, 0, 0, 0, 0, 0, 0, 3, 1, 1, 0
2	85-07-21	2015-08-01	84	375, 374, 2389, 418, 3468, 2397, 391, 3473, 2399, 456, 3490, 379, 525, 542, 469, 3427, 514, 3421, 558, 505, 2136, 2027, 2016, 3042, 3064, 3221, 3187, 3164, 3220, 3198, 3131, 3254, 3385, 3273, 3319, 2159, 2586, 2723, 2321, 2556, 2258, 2790, 2833, 2900, 2910, 2521, 3388, 3389, 3398, 3013	N	1, 1, 1, 2, 2, 1, 2, 2, 1, 1, 2, 1, 0, 0, 0, X, 0, X, X, X, 1, 2, 1, 1, 3, 1, 2, 3, 2, 3, 2, 2, 2, 1, 2, 0, 0, 0, X, 0, 0, 0, X, 0, X, 0, 3, 3, 2, 0
1	86-05-11	2015-08-01	90	410, 409, 458, 3466, 460, 387, 3476, 415, 414, 3475, 425, 3483, 488, 461, 555, 532, 493, 514, 566, 545, 3031, 3023, 3028, 2036, 2123, 2383, 3198, 3097, 2111, 2055, 3106, 3242, 3371, 3363, 3328, 2622, 2623, 2556, 2229, 2541, 2562, 2375, 2829, 2497, 2492, 2873, 2029, 3387, 3399, 3016	Y	1, 1, 2, 3, 1, 3, 2, 1, 2, 1, 1, 3, 0, X, 0, X, 0, 0, X, 0, 2, 2, 2, 3, 3, 3, 3, 1, 3, 1, 3, 2, 3, 3, 0, 0, 0, 0, 0, 0, X, 0, 0, 0, 0, 1, 1, 2, 0
1	86-07-04	2015-08-01	94	2398, 3476, 419, 3496, 2392, 445, 431, 429, 388, 453, 444, 439, 549, 492, 513, 491, 481, 532, 465, 461, 2007, 3038, 2026, 2138, 3155, 2097, 2067, 3080, 3215, 3170, 3209, 3241, 3277, 3372, 3374, 2692, 2697, 2728, 2605, 2580, 2241, 2706, 2836, 2488, 2875, 2848, 2118, 3390, 3398, 3015	Y	3, 2, 2, 1, 3, 1, 2, 3, 3, 1, 1, 1, X, 0, 0, X, 0, X, 0, X, 1, 2, 3, 3, 1, 1, 2, 3, 3, 3, 2, 2, 1, 3, 3, 0, X, X, 0, 0, 0, X, 0, 0, 0, X, 3, 3, 1, 0
2	86-07-29	2015-08-01	96	383, 2390, 398, 429, 3497, 3481, 399, 430, 3467, 2386, 395, 442, 546, 484, 3419, 511, 531, 3430, 3431, 2418, 3028, 2001, 2142, 2093, 3207, 2106, 3170, 2380, 3101, 2114, 3114, 3237, 3360, 3271, 3301, 2586, 2429, 2786, 2224, 2613, 2238, 2259, 2835, 2877, 2950, 2953, 3393, 3388, 3401, 3017	Y	2, 3, 2, 3, 3, 2, 2, 2, 1, 2, 2, 1, 0, 0, 0, 0, 0, 0, 0, X, X, 2, 2, 3, 3, 1, 3, 3, 3, 2, 3, 2, 3, 3, 2, 3, 0, X, X, 0, 0, 0, 0, 0, 0, X, 0, 1, 3, 3, 0
1	86-06-06	2015-08-01	92	3471, 3495, 460, 458, 2399, 392, 396, 388, 3459, 390, 3467, 431, 2407, 496, 483, 2409, 3412, 485, 3434, 3419, 3051, 3022, 2023, 2017, 2382, 3186, 2380, 3230, 3118, 3147, 2057, 3241, 3367, 3338, 3265, 2667, 2644, 2800, 2294, 2765, 2223, 2237, 2816, 2481, 2925, 2973, 2108, 2118, 3399, 3013	Y	3, 2, 1, 2, 1, 3, 2, 3, 3, 2, 1, 2, X, 0, 0, X, X, 0, 0, 0, 2, 1, 1, 2, 3, 3, 3, 2, 1, 1, 1, 1, 1, 1, 3, 0, 0, X, 0, 0, 0, 0, 0, 0, X, 0, 1, 3, 2, 0
1	85-11-21	2015-08-01	86	2387, 3486, 2392, 387, 415, 428, 3493, 3488, 455, 443, 3464, 379, 3447, 569, 3413, 2406, 522, 539, 557, 561, 3028, 2093, 2011, 2009, 3128, 2092, 3136, 3176, 3078, 3106, 3081, 3234, 3312, 3290, 3310, 2703, 2198, 2713, 2732, 2715, 2271, 2580, 2842, 2531, 2485, 2852, 3394, 3396, 3398, 3015	Y	3, 2, 3, 3, 1, 1, 1, 1, 2, 3, 2, 1, 0, 0, X, 0, 0, 0, 0, 0, X, 2, 3, 1, 3, 3, 1, 2, 3, 3, 1, 2, 3, 3, 2, 1, 0, 0, 0, 0, 0, 0, X, 3, 1, 1, 0

身分證第2碼	生日	考試日期	成績	出題題號	及格	考生答案
1	84-03-23	2015-08-01	88	389, 3472, 412, 426, 3482, 2399, 3478, 424, 3461, 414, 3495, 379, 538, 543, 565, 462, 488, 487, 506, 535, 2023, 3028, 2004, 3033, 2112, 3230, 2055, 2384, 3111, 3173, 3186, 3240, 3274, 3345, 3377, 2177, 2164, 2751, 2223, 2232, 2230, 2777, 2839, 2949, 2884, 2518, 3396, 3388, 3400, 3006	Y	2, 3, 2, 1, 1, 1, 2, 1, 3, 2, 2, 1, 0, 0, X, 0, 0, 0, X, 0, 1, 2, 1, 1, 3, 3, 3, 3, 2, 3, 3, 1, 1, 1, X, 0, 0, 0, 0, 0, X, X, 0, 0, X, 3, 3, 3, 0
2	77-06-20	2015-08-01	92	413, 2396, 417, 394, 3458, 3492, 2393, 3456, 3461, 426, 375, 3474, 3414, 539, 3422, 525, 537, 2413, 3434, 548, 2037, 2004, 3033, 3019, 2062, 3106, 3069, 2044, 2456, 3088, 2066, 3241, 3313, 3317, 3345, 2340, 2574, 2319, 2326, 2229, 2304, 2649, 2833, 2873, 2916, 2961, 3389, 2029, 3405, 3015	Y	1, 3, 2, 2, 1, 1, 1, 2, 3, 1, 1, 3, X, 0, 0, 0, 0, 0, 0, 0, X, 1, 1, 1, 1, 1, 2, 3, 2, 1, 3, 2, 2, 1, 1, 1, 0, 0, 0, X, 0, 0, 0, X, 0, X, 0, 3, 1, 1, 0
2	86-07-08	2015-08-01	90	3487, 380, 3489, 3495, 3485, 3467, 411, 2401, 396, 3483, 3481, 2388, 2418, 496, 3434, 527, 3438, 556, 479, 477, 3048, 2035, 2007, 2018, 2088, 3053, 3179, 2047, 2090, 2117, 3202, 3244, 3317, 3348, 3306, 2213, 2442, 2261, 2807, 2605, 2783, 2265, 2823, 2894, 2501, 2474, 2118, 3389, 3397, 3007	Y	2, 3, 2, 1, 1, 1, 1, 1, 2, 3, 1, 1, X, 0, 0, X, X, 0, 0, 0, 1, 3, 1, 3, 1, 1, 2, 1, 2, 1, 1, 3, 1, 3, 2, X, X, 0, X, 0, 0, 0, 0, X, 0, 0, 3, 3, 1, 0
1	86-08-01	2015-08-01	98	410, 454, 404, 424, 415, 3484, 395, 3493, 2387, 3460, 3471, 412, 561, 2411, 547, 3413, 485, 3423, 509, 556, 2007, 3025, 1998, 2020, 3220, 3105, 3091, 3103, 3082, 2058, 3085, 3246, 3296, 3348, 3313, 2333, 2669, 2569, 2736, 2712, 2650, 2730, 2841, 2433, 2962, 2963, 3395, 2108, 3397, 3014	Y	1, 1, 1, 1, 1, 1, 2, 3, 3, 2, 2, 3, X, X, 0, X, 0, 0, 0, 1, 3, 1, 1, 2, 3, 3, 3, 1, 1, 3, 1, 1, 3, 1, X, X, X, 0, 0, 0, 0, 0, 0, 0, 0, 2, 1, 1, 0
1	86-07-03	2015-08-01	86	417, 443, 2398, 3489, 441, 3497, 408, 3470, 3479, 3461, 389, 432, 532, 530, 568, 3433, 2405, 473, 3449, 507, 2040, 3051, 2136, 2023, 2079, 3197, 2078, 3054, 2064, 3180, 2092, 3238, 3340, 3295, 3373, 2548, 2658, 2498, 2568, 2733, 2296, 2780, 2819, 2953, 2519, 2527, 3395, 3394, 3405, 3018	Y	1, 3, 3, 3, 3, 3, 2, 1, 3, 1, 2, 2, X, X, 0, 0, 0, X, 0, 0, 3, 2, 2, 1, 2, 1, 3, 1, 1, 3, 1, 2, 3, 3, 2, 0, 0, 0, 0, X, 0, 0, X, 0, 0, 0, 2, 3, 1, X
1	80-12-05	2015-08-01	96	3498, 418, 391, 375, 437, 2401, 2400, 3484, 3491, 3488, 394, 395, 517, 510, 512, 475, 500, 2409, 561, 570, 2024, 2093, 3021, 3050, 3208, 3090, 2057, 2055, 3228, 3155, 3134, 3248, 3267, 3318, 3281, 2184, 2152, 2717, 2786, 2509, 2566, 2289, 2823, 2476, 2936, 2963, 3387, 2118, 3398, 3006	Y	3, 2, 2, 1, 1, 1, 1, 1, 1, 1, 2, 2, 0, X, 0, 0, 0, X, X, 0, 2, 3, 1, 1, 3, 3, 1, 3, 2, 1, 1, 3, 2, 1, 2, 0, X, X, X, X, 0, X, X, 0, 0, 0, 1, 3, 1, 0
2	84-08-12	2015-08-01	92	3475, 389, 2392, 3468, 2394, 3472, 3464, 449, 3490, 3478, 3467, 431, 3419, 532, 539, 559, 2406, 498, 464, 516, 3036, 3039, 2000, 2040, 2078, 3078, 2090, 3139, 2131, 2373, 2091, 3248, 3352, 3272, 3385, 2644, 2703, 2799, 2749, 2565, 2723, 2790, 2838, 2493, 2978, 2892, 3395, 3389, 3397, 3015	Y	1, 2, 3, 2, 2, 3, 2, 1, 2, 2, 1, 2, 0, X, X, 0, 0, 0, 0, 0, 1, 1, 1, 3, 3, 3, 2, 3, 3, 1, 1, 3, 2, 1, 3, 0, 0, 0, 0, 0, 0, 0, 0, 0, 0, 2, 3, 1, 0

身分證第2碼	生日	考試日期	成績	出題題號	及格	考生答案
1	85-05-28	2015-08-01	88	3498, 2392, 414, 3499, 460, 2390, 422, 3479, 442, 454, 446, 444, 518, 552, 544, 3451, 565, 532, 3421, 511, 3049, 3026, 3032, 2040, 3146, 2380, 3208, 2061, 2075, 3162, 3100, 3239, 3368, 3369, 3326, 2685, 2190, 2727, 2541, 2779, 2576, 2236, 2843, 2910, 2943, 2851, 3392, 2029, 3398, 3012	Y	3, 3, 2, 2, 1, 3, 2, 1, 1, 1, 1, 1, X, 0, 0, X, X, X, X, 3, 1, 2, 3, 3, 3, 1, 2, 2, 1, 3, 1, 2, 2, 3, 0, 0, 0, 0, 0, X, X, 0, X, 0, 0, 3, 1, 1, X
2	78-03-15	2015-08-01	92	418, 3495, 386, 2395, 410, 452, 394, 3487, 427, 3497, 2385, 3459, 3422, 529, 530, 2419, 3454, 476, 557, 533, 3043, 2038, 3021, 3036, 3065, 3113, 2460, 3191, 3079, 2053, 3090, 3241, 3379, 3319, 3362, 2, 2677, 2339, 2224, 2618, 2799, 2789, 2722, 2834, 2519, 2499, 2482, 3391, 3394, 3405, 3015	Y	2, 2, 1, 1, 1, 3, 2, 2, 2, 1, 1, 3, 0, 0, X, 0, X, 0, 0, 0, 2, 1, 1, 1, 3, 2, 3, 2, 3, 2, 3, 2, 3, 0, X, 0, 0, 0, 0, X, 0, 0, 0, 0, 3, 3, 1, 0
1	86-07-08	2015-08-01	86	408, 2399, 389, 2395, 3456, 3478, 3475, 407, 3495, 2388, 374, 3460, 562, 493, 528, 535, 3434, 476, 527, 550, 3034, 3048, 2040, 2019, 3124, 3209, 2097, 2113, 3057, 3116, 3059, 3235, 3329, 3375, 3348, 2675, 2149, 2313, 2786, 2774, 2794, 2265, 2841, 2855, 2487, 2930, 3392, 2118, 3397, 3008	Y	2, 1, 2, 1, 2, 2, 1, 1, 2, 1, 1, 2, 0, 0, 0, 0, 0, 0, 0, X, 0, 3, 1, 3, 3, 1, 2, 1, 1, 3, 2, 3, 1, 2, 3, 3, 0, 0, 0, X, 0, 0, 0, 0, 0, X, 0, 3, 3, 2, 0
2	82-01-04	2015-08-01	98	3480, 431, 382, 411, 3463, 413, 3486, 3491, 391, 381, 423, 415, 570, 473, 2418, 495, 497, 499, 489, 498, 3022, 3034, 3046, 2020, 2117, 3076, 3080, 3070, 3059, 3163, 3150, 3238, 3383, 2028, 3343, 2182, 2344, 2245, 2610, 2242, 2438, 2706, 2824, 2875, 2522, 2962, 3396, 2108, 3406, 3005	Y	1, 2, 2, 1, 1, 1, 1, 1, 2, 1, 2, 1, X, X, X, 0, 0, 0, X, X, 1, 2, 2, 1, 1, 3, 1, 3, 3, 3, 1, 1, 3, 3, 2, 0, X, 0, 0, 0, 0, X, 0, 0, 0, 0, 3, 1, 2, 0
2	86-04-02	2015-08-01	92	384, 388, 3456, 397, 448, 3491, 430, 456, 3465, 410, 3494, 2387, 3449, 2405, 485, 3447, 493, 566, 3440, 554, 3023, 3020, 2041, 3049, 3162, 3173, 3168, 3217, 3151, 2443, 2112, 3241, 3303, 3330, 3351, 2705, 2202, 2251, 2252, 2554, 2781, 2560, 2834, 2905, 2860, 2494, 3394, 3396, 3404, 3017	Y	2, 3, 2, 1, 1, 1, 2, 1, 2, 1, 2, 3, 0, X, 0, 0, 0, 0, X, 0, X, 2, 1, 2, 3, 1, 2, 3, 2, 3, 2, 3, 2, 3, 2, 2, 0, 0, 0, X, 0, 0, 0, 0, 0, 0, 0, 3, 3, 3, 0
1	86-08-01	2015-08-01	96	3483, 449, 414, 3480, 3493, 436, 2393, 434, 2389, 3487, 450, 2397, 505, 3451, 2409, 525, 3430, 563, 3453, 501, 2002, 2135, 3036, 3044, 2077, 3086, 3108, 2080, 2111, 2112, 3077, 3244, 3355, 3278, 3380, 2205, 2193, 2577, 2804, 2379, 2566, 2726, 2843, 2861, 2934, 2928, 3393, 3392, 3405, 3007	Y	3, 1, 2, 1, 3, 3, 1, 2, 1, 2, 2, 1, X, X, X, 0, 0, 0, X, 0, X, 3, 1, 1, 2, 1, 2, 1, 3, 1, 3, 1, 3, 3, 3, 3, 0, X, 0, 0, 0, 0, 0, 0, X, 0, 0, 1, 3, 1, 0
2	83-09-22	2015-08-01	86	376, 3475, 408, 459, 378, 383, 424, 3487, 448, 403, 2400, 385, 536, 2409, 3417, 3442, 2420, 3448, 526, 472, 2030, 2021, 2040, 2036, 3066, 2074, 2084, 2443, 3149, 2110, 3069, 3254, 3378, 3312, 3341, 2683, 2177, 2801, 2375, 2747, 2241, 2722, 2836, 2882, 2523, 2530, 2118, 3387, 3400, 3016	Y	1, 1, 2, 1, 3, 3, 1, 2, 1, 3, 1, 3, 0, X, X, 0, 0, 0, 0, 0, 0, 3, 3, 3, 3, 3, 2, 3, 2, 2, 1, 3, 3, 2, 3, 3, 0, X, 0, X, X, 0, 0, 0, X, 0, 0, 2, 1, 1, 0

身分證第2碼	生日	考試日期	成績	出題題號	及格	考生答案
1	86-07-09	2015-08-01	88	399, 3456, 382, 449, 403, 450, 456, 458, 424, 394, 390, 3465, 514, 2407, 3439, 467, 477, 3424, 532, 523, 2007, 3022, 2037, 2000, 2106, 3187, 2460, 3232, 3195, 3067, 3110, 3251, 3298, 3370, 3297, 2203, 2640, 2714, 2784, 2757, 2619, 2260, 2836, 2956, 2902, 2851, 2108, 3388, 3403, 3005	Y	2, 2, 2, 1, 3, 3, 1, 2, 1, 2, 2, 2, 0, X, X, X, X, X, X, X, 0, 1, 1, 1, 1, 3, 2, 3, 3, 3, 3, 2, 1, 2, 3, 3, X, 0, X, 0, 0, 0, 0, 0, X, 0, 0, 1, 3, 3, 0
2	76-10-29	2015-08-01	86	448, 3460, 457, 3465, 2401, 3478, 3498, 3496, 3466, 382, 3483, 3484, 535, 3445, 3420, 3426, 548, 481, 544, 525, 3026, 3027, 2454, 3025, 2121, 3189, 2053, 3111, 2058, 2456, 2113, 3234, 3296, 3319, 3272, 2200, 2186, 2249, 2322, 2651, 2749, 2227, 2832, 2475, 2892, 2955, 3391, 3388, 3402, 3008	Y	2, 2, 1, 2, 1, 2, 3, 2, 1, 2, 3, 1, 0, 0, 0, 0, X, 0, 0, X, 1, 2, 3, 3, 1, 2, 2, 3, 1, 2, 1, 2, 1, 3, 1, 0, 0, X, X, 0, 0, 0, 0, 0, 0, X, 3, 3, 3, 0
2	86-07-18	2015-08-01	82	3466, 437, 377, 3479, 416, 3495, 3465, 386, 3471, 2398, 399, 3497, 547, 3448, 533, 493, 531, 542, 467, 510, 2019, 2034, 2001, 2136, 3191, 3131, 2382, 3164, 2057, 3097, 3056, 3262, 3266, 3358, 3370, 2681, 2653, 2308, 2294, 2440, 2293, 2541, 2845, 2886, 2909, 2942, 2108, 3392, 3406, 3009	N	3, 1, 1, 3, 2, 2, 2, 1, 3, 2, 2, 3, 0, X, 0, 0, 0, 0, 0, X, X, 3, 2, 2, 1, 2, 3, 3, 3, 3, 2, 2, 2, 1, 1, 3, X, 0, 0, 0, 0, 0, 0, 0, 0, 0, 0, 0, 0, 1, 3, 2, 0
C	75-04-01	2015-08-01	68	398, 3496, 399, 460, 438, 3485, 2396, 401, 392, 411, 414, 453, 484, 3442, 465, 499, 472, 3435, 530, 569, 2000, 3023, 3034, 3028, 3167, 3087, 2056, 3137, 3182, 2059, 2089, 3235, 3352, 3311, 3359, 2545, 2571, 2271, 2805, 2535, 2606, 2716, 2845, 2921, 2497, 2496, 3388, 3389, 3397, 3008	N	2, 1, 2, 1, 3, 1, 3, 3, 3, 1, 2, 2, X, 0, 0, 0, 0, 0, 0, X, 0, 2, 2, 2, 1, 2, 3, 2, 2, 3, 1, 3, 2, 1, 1, 3, 0, 0, 0, X, 0, X, X, 0, 0, 0, X, 3, 3, 2, 0
1	78-07-09	2015-08-01	82	401, 403, 2398, 379, 412, 3489, 441, 3467, 2391, 439, 411, 419, 564, 517, 533, 478, 532, 535, 461, 520, 3044, 3020, 1999, 2041, 3135, 3186, 2373, 3140, 2082, 3115, 3144, 3258, 3354, 3385, 3323, 2161, 2153, 2438, 2773, 2257, 2791, 2376, 2817, 2862, 2857, 2592, 3392, 3395, 3398, 3015	N	3, 3, 2, 1, 3, 3, 3, 2, 1, 1, 1, 2, 0, 0, 0, X, X, 0, X, 0, 3, 3, 3, 2, 1, 3, 1, 3, 2, 3, 3, 1, 2, 1, 3, 0, 0, 0, 0, 0, 0, 0, X, 0, 0, 0, 3, 2, 2, 0

附件 2 錯誤率過高之題目(80 題)

資料 庫題 號	正 確 答 案	答題次數					出 題 處	題 號	編 號	題目(錯誤率過高) 80 題	原因概述	備註	處置
		1	2	3	0	X							
521	X	0	0	0	334	200	標誌 是非	64	15	道路遵行方向	易混淆	考道路或車道區別，除容易混淆並無助於交通改善	建議考其代表意義
525	X	0	0	0	289	227	標誌 是非	68	15	圖中白色雙實線是指車道線	法規用語 與俗稱及 其意義不 清楚	與其考標誌標線的正確名稱, 倒不如考其代表何意義	建議考其代表意義
2241	X	0	0	0	126	92	法規 是非	219	12	酒醉駕車肇事致人重傷死亡者，吊銷駕駛執照並停考 3 年。	相關法規 不熟悉	一般民眾甚或監理人員對於違規事實認知不清楚，但對於罰則輕重(特別是數字方面)並未熟稔，該題語意不清楚，未說明駕照吊銷期間吊銷期間當然禁考	加強各種違規處罰規定宣導
2276	X	0	0	0	126	116	法規 是非	268	12	汽缸排氣量逾 250 立方公分之 2 輪機車，為普通重型機車。	相關法規 不熟悉		加強宣導
2298	X	0	0	0	163	67	法規 是非	298	12	機車行車速度，在未劃設快慢車道分隔線或行車分向線之道路上，時速不得超過 50 公里。	相關法規 不熟悉	加強駕駛人騎在何種車道或道路上應該知道本身的速限	加強宣導
2304	X	0	0	0	99	84	法規 是非	286	12	機車附載物品，長度規定自座位後部起得向前超伸半公尺。	相關法規 不熟悉		加強宣導
2323	X	0	0	0	168	24	法規 是非	214	12	前行車未表示允讓靠邊慢行而強行超車，是要處以罰鍰並記違規點數。	相關法規 不熟悉		加強宣導

資料庫題號	正確答案	答題次數					出題處	題號	編號	題目(錯誤率過高) 80 題	原因概述	備註	處置
		1	2	3	0	X							
2412	0	0	0	0	267	303	標誌是非	123	15	停車檢查	考生想太多?		檢查資料庫資料
2414	X	0	0	0	372	167	標誌是非	126	15	圖中黃色虛線為：分向限制線	法規用語與俗稱及其意義不清楚	與其考標誌標線的正確名稱, 倒不如考其代表何意義	建議考其代表意義
2416	X	0	0	0	272	263	標誌是非	128	15	圖中白色紋線為：斑馬紋行人穿越道線	易混淆	枕木紋	建議考其代表意義
2440	X	0	0	0	130	104	法規是非	217	12	機車騎士在行駛中使用行動電話或其他3C 產品，將會被處以罰鍰新臺幣 3,000 元。	相關法規不熟悉		加強宣導
2490	X	0	0	0	106	89	法規是非	658	14	騎乘山路時，在彎道感覺車身產生離心力向外拋移時，應趕快鬆油門踩煞車。	其他	推測部分考生未騎過機車, 也未思考過這樣的操作會造成什麼後果, 題意&敘述看起來很"正常"就選0了；該題主要測驗考生在彎道前即應鬆油門減慢車速，過彎時車速過快急煞，容易打滑	加強宣導
2500	0	0	0	0	91	101	法規是非	667	14	排檔機車緊急煞車時，不拉離合器拉桿，祇使用前、後煞車停車。	未貼近生活環境(罕用)	檔車不多	建議刪除
2502	X	0	0	0	113	58	法規是非	669	14	排檔機車行進時，拉離合器拉桿，車輛會突然減速。	未貼近生活環境(罕用)	檔車不多	建議刪除

資料 庫題 號	正 確 答 案	答題次數					出 題 處	題 號	編 號	題目(錯誤率過高) 80 題	原因概述	備註	處置
		1	2	3	0	X							
2507	X	0	0	0	193	17	法規 是非	411	12	駕駛人酒駕且附載未滿 12 歲兒童者，除處罰鍰及當場移置保管該車輛外，並應吊銷駕照。	相關法規 不熟悉		加強宣導
2509	X	0	0	0	177	49	法規 是非	413	12	汽缸排氣量 550 立方公分以上之機車全長不得超過 3 公尺。	與交通安 全無直接 關係	與其記背車輛規格不如測驗考生機車那些 可以改裝並檢驗登記	建議刪除
2510	X	0	0	0	179	41	法規 是非	414	12	汽缸排氣量未滿 550 立方公分之機車全長不得超過 2 公尺。	與交通安 全無直接 關係	與其記背車輛規格不如測驗考生機車那些 可以改裝並檢驗登記	建議刪除
2567	X	0	0	0	169	63	法規 是非	440	12	禁止停車路段除另有規定外，原則上係全天 24 小時禁止停車。	易混淆	禁止臨停(24 小時)與禁止停車(7-20 或依 副牌規定)混淆	加強宣導
2611	X	0	0	0	180	28	法規 是非	457	12	駕駛人駕車肇事，無人受傷或死亡應依規定處理，逃逸者，除處罰鍰並吊銷其駕駛執照。	相關法規 不熟悉	一般民眾甚或監理人員對於違規事實認知 清楚，但對於罰則輕重(特別是數字方面) 並未熟稔	加強各種違規處罰 規定宣導
2614	X	0	0	0	130	76	法規 是非	460	12	駕駛人拒絕接受酒精濃度測試之檢定者，處新臺幣 30,000 元罰鍰。	相關法規 不熟悉		加強各種違規處罰 規定宣導
2677	X	0	0	0	79	30	法規 是非	46	11	兩輛車不同方向，同時抵達無號制交岔路口時，若兩方皆為直行，應讓左方車輛優先通行。	語意不清 楚	兩輛車不同向，是指對向不同車道或垂直 不同車道呢？如果是對向來車同為直行， 就沒有優先路權問題	建議此類考題應改 以情境題來替代

資料 庫題 號	正 確 答 案	答題次數					出 題 處	題 號	編 號	題目(錯誤率過高) 80 題	原因概述	備註	處置
		1	2	3	0	X							
2707	X	0	0	0	153	68	法規 是非	215	12	駕駛人在 1 年內違規記點共達 6 點以上，吊扣駕照 1 個月。	相關法規 不熟悉	一般民眾甚或監理人員對於違規事實認知清楚，但對於罰則輕重(特別是數字方面)並未熟稔	加強宣導
2717	X	0	0	0	116	111	法規 是非	310	12	應考輕型或普通重型機車駕駛執照者，須有學習駕駛之經歷。	考生想太多?		
2720	X	0	0	0	117	103	法規 是非	313	12	申請輕型或普通重型機車駕駛執照考驗者，應辦理體能測驗。	法規用語 與俗稱及 其意義不 清楚	一般人會以為體能就是體格檢查，測驗就是筆路試；且法規所謂體能測驗也僅視野及夜視兩項，應歸類於體檢的視力項目之一，與普遍認知體能有差距，	應修法將體檢與體能合併。汽機車同為行車安全，均應檢查視野與夜視
2722	0	0	0	0	107	112	法規 是非	315	12	機車附載座人後，如不影響駕駛人及附載人員之安全時，可以另載零星物品。	考生想太多?		
2728	X	0	0	0	125	98	法規 是非	321	12	由同向 2 車道進入 1 車道，應讓直行車道之車輛先行，無直行車道者，內側車道之車輛應讓外側車道之車輛先行。	相關法規 不熟悉- 道安 98		建議此類考題應改以情境題來替代
2733	X	0	0	0	173	54	法規 是非	326	12	在 3 快車道以上單行道道路，行駛於左側車道或慢車道者，應以兩段方式進行左轉彎。	相關法規 不熟悉	機車族大多數誤以為全面性兩段式轉彎，或新手上路為安全起見能逕轉彎時卻兩段式轉彎，殊不知路口同時設置有兩段式轉彎標誌及機車待轉區時才可兩段式轉彎	應加強宣導。除台北市外一般縣市此種多線道單行道出現之機率應該不大，可出為情境題
2737	X	0	0	0	152	57	法規 是非	330	12	在未設置自行車停車設施之處所，自行車不得任意停放在大型重型機車以外之機車停放標線內。	相關法規 不熟悉		

資料 庫題 號	正 確 答 案	答題次數					出 題 處	題 號	編 號	題目(錯誤率過高) 80 題	原因概述	備註	處置
		1	2	3	0	X							
2751	X	0	0	0	148	76	法規 是非	344	12	報廢登記之機車仍行駛者，車輛應當場移置保管，並通知機車所有人限期領回。	相關法規 不熟悉	民眾應誤以為機車屬於所有人，理當歸還所有人，殊不知該等違規車輛會被沒入	加強宣導
2762	X	0	0	0	150	67	法規 是非	355	12	普通輕型及重型機車出廠未滿5年之車輛，每年須至少檢驗1次。	法規用語 與俗稱及 其意義不 清楚	普遍知道環保廢氣滿5年每年檢驗一次，但不知監理車輛檢驗所謂機車滿5年過戶時臨檢不同	
2764	0	0	0	0	76	149	法規 是非	357	12	報考輕型或普通重型機車者，可免辦體能測驗。	法規用語 與俗稱及 其意義不 清楚	一般人會以為體能就是體格檢查，測驗就是筆路試；且法規所謂體能測驗也僅視野及夜視兩項，應歸類於體檢的視力項目之一，與普遍認知體能有差距，	應修法將體檢與體能合併。汽機車同為行車安全，均應檢查視野與夜視
2775	X	0	0	0	160	25	法規 是非	368	12	小型輕型，重型及普通輕型機車在駕駛人後設有固定座位者，得附載1人。	相關法規 不熟悉	普遍認為機車均可附載1人，殊不知小型輕型不能附載，可能是小型輕機較少見	加強宣導
2784	X	0	0	0	164	27	法規 是非	377	12	消防栓、消防車出入口10公尺內，都不可任意停車，或暫停車輛，以免妨礙交通。	相關法規 不熟悉	一般民眾甚或監理人員對於違規事實認知清楚，但對於罰則輕重(特別是數字方面)並未熟稔	加強宣導
2786	X	0	0	0	109	99	法規 是非	379	12	機車附載物的寬度不得超過把手外緣15公分。	相關法規 不熟悉	一般民眾甚或監理人員對於違規事實認知清楚，但對於罰則輕重(特別是數字方面)並未熟稔	加強宣導
2790	X	0	0	0	149	55	法規 是非	383	12	行駛車輛應於變換車道或轉彎前10公尺前，顯示方向燈或手勢，並從照後鏡確認後方狀況後再行駛入。	相關法規 不熟悉	一般民眾甚或監理人員對於違規事實認知清楚，但對於罰則輕重(特別是數字方面)並未熟稔	加強宣導

資料 庫題 號	正 確 答 案	答題次數					出 題 處	題 號	編 號	題目(錯誤率過高) 80 題	原因概述	備註	處置
		1	2	3	0	X							
2793	X	0	0	0	6	0	法規 是非	386	12	駕駛人聞消防車、救護車、警備車、工程救險車、毒性化學物質災害事故應變車之警號，不避讓者，處罰鍰並吊扣駕駛執照 3 個月。	相關法規 不熟悉	一般民眾甚或監理人員對於違規事實認知清楚，但對於罰則輕重(特別是數字方面)並未熟稔	加強宣導
2797	X	0	0	0	155	58	法規 是非	390	12	疲倦會讓駕駛人的注意力與判斷力降低，如果是長時間的騎車，依照規定，不可以連續超過 4 小時。	相關法規 不熟悉		
2798	X	0	0	0	178	25	法規 是非	391	12	遇閃光黃燈時，車輛應減速接近，先停止於交岔路口前，讓幹道車優先通行後認為安全時，方得續行。	相關法規 不熟悉	民眾對於支幹道規定不甚清楚	加強宣導
2799	X	0	0	0	149	70	法規 是非	392	12	遇閃光紅燈時，表示「警告」，車輛應減速接近，注意安全，小心通過。	相關法規 不熟悉	民眾對於支幹道規定不甚清楚	加強宣導
2821	X	0	0	0	235	106	法規 是非	478	13	施行心肺復甦術後，不可中斷超過 30 秒鐘以上。	急救相關	民眾對於急救常識不甚清楚	建議刪除
2827	X	0	0	0	258	101	法規 是非	484	13	實行 CPR (心肺復甦術) 時，應先觸摸肱動脈 7 秒，確認患者有無搏動。	急救相關		建議刪除
2828	X	0	0	0	184	162	法規 是非	485	13	CPR (心肺復甦術) 的胸部按壓位置，為兩乳頭中點連線稍偏左。	急救相關		建議刪除
2838	X	0	0	0	201	158	法規 是非	495	13	實行 CPR (心肺復甦術) 時，傷患應要平躺在地板或平板上，頭部要高於心臟。	急救相關		建議刪除

資料 庫題 號	正 確 答 案	答題次數					出 題 處	題 號	編 號	題目(錯誤率過高) 80 題	原因概述	備註	處置
		1	2	3	0	X							
2842	X	0	0	0	172	154	法規 是非	499	13	呼吸道重度哽塞，意識清醒且站立的傷患，急救時急救員的拳眼應放置在肚臍下方來施行哈姆立克法。	急救相關		建議刪除
2867	X	0	0	0	87	68	法規 是非	526	14	機車儀錶板之速度表，表示行駛里程之累積數，里程單位為公里。	機械或保 養相關	部分考生車都沒摸過就來考試了，故不知 題目所述為何	
2868	X	0	0	0	123	43	法規 是非	527	14	機車儀錶板之里程表，顯示行駛速率，單位為公里/小時。	機械或保 養相關	部分考生車都沒摸過就來考試了，故不知 題目所述為何	
2870	X	0	0	0	102	59	法規 是非	529	14	夜間騎車，應先開啟頭燈再發動引擎。	機械或保 養相關		
2882	X	0	0	0	132	41	法規 是非	541	14	機車機油的檢查，須待熄火後 2-3 分鐘，使用側腳架，取出機油量尺擦拭乾淨後再插入，再取出機油量尺，檢查機油量是否在量尺的上下線之間。	機械或保 養相關	題目過長看完即忘前面忽略側腳架，應將 車身擺正才能正確測量	
2921	X	0	0	0	112	61	法規 是非	580	14	電瓶樁頭直徑較大者為負極、直徑較小者為正極。	機械或保 養相關	是否有了解的必要	建議刪除
2925	X	0	0	0	146	34	法規 是非	584	14	車輛行駛中，各部分電器用電，由電瓶供給，因此需定期更換。	機械或保 養相關		
2978	X	0	0	0	156	11	法規 是非	638	14	行車事故責任未明時，當事人得向警察機關或公路監理機關申請鑑定。	相關法規 不熟悉		加強宣導

資料 庫題 號	正 確 答 案	答題次數					出 題 處	題 號	編 號	題目(錯誤率過高) 80 題	原因概述	備註	處置
		1	2	3	0	X							
3006	X	0	0	0	475	303	法規 是非	739	18	未依規定期限實施排放空氣污染物定期檢驗，雖不處汽車所有人罰鍰，但記該車違規紀錄1次。	相關法規 不熟悉		
3089	2	31	47	205	0	0	法規 選擇	201	12	依強制汽車責任保險法所處之罰鍰經限期繳納，屆期未繳納者 (1)吊扣駕照1個月 (2)依法移送強制執行 (3)以上皆是。	相關法規 不熟悉		加強宣導
3096	3	34	143	126	0	0	法規 選擇	208	12	事故車輛機件及車上痕跡證據尚須檢驗、鑑定或查證者，警察機關 (1)不可扣留處理 (2)扣留期間不得超過1個月 (3)扣留期間不得超過3個月。	相關法規 不熟悉	一般民眾甚或監理人員對於違規事實認知清楚，但對於罰則輕重(特別是數字方面)並未熟稔	加強宣導
3112	1	114	88	119	0	0	法規 選擇	224	12	小型輕型機車之輪胎直徑之規定為何？應在 (1)300 公釐以上，420 公釐以下 (2)200 公釐以上，400 公釐以下 (3)250 公釐以上，350 公釐以下。	與交通安 全無直接 關係	與其記背車輛規格不如測驗考生機車那些可以改裝並檢驗登記	建議刪除
3132	1	117	141	13	0	0	法規 選擇	245	12	機車失竊，其汽車燃料使用費徵至 (1)失竊前1天 (2)至監理單位辦理失竊登記日 (3)報案日。	相關法規 不熟悉	機車失竊應向警察機關報案並至監理單位登記	建議修正:機車失竊時1.向警察機關報案並至監理單位登記2.機燃費算至登記日3.以上皆是

資料 庫題 號	正 確 答 案	答題次數					出 題 處	題 號	編 號	題目(錯誤率過高) 80 題	原因概述	備註	處置
		1	2	3	0	X							
3141	3	13	160	128	0	0	法規 選擇	254	12	機車行駛之車道，無標誌或標線者，在未劃分快慢車道之道路，應在最外側 2 車道行駛，單行道應在 (1)最左側車道行駛 (2)最右側車道行駛 (3)以上均可。	語意不清楚	單行道為多線道，應相鄰的快車道亦可行駛	加強宣導
3185	2	1	119	200	0	0	法規 選擇	298	12	禁止停車路段 (1)禁止臨時停車，但可以停車 (2)禁止停車，但可以臨時停車 (3)不得停車也不得臨時停車。	易混淆	民眾普遍對紅線禁止臨停及黃線禁止停車規定字義混淆，以為只禁止字義上範圍，不知臨停都不行當然停車也就禁止；如同禁止左轉與禁止迴轉意思混淆，禁止左轉連迴轉都不可，禁止迴轉仍可左轉之意思一樣	加強宣導
3193	2	84	65	133	0	0	法規 選擇	306	12	肇事逃逸案件，經通知所有人到場說明，無故不到場說明，或不提供駕駛人相關資料者 (1)吊銷牌照 (2)吊扣牌照 (3)吊扣駕照。	易混淆	對不到場或不提供駕駛人之車輛所有人處罰吊扣牌照，和知道駕駛人即逃逸者處罰吊扣駕照，兩者容易混淆	加強宣導
3195	1	125	141	21	0	0	法規 選擇	308	12	交通違規案件，民眾得敘明違規事實或檢具違規證據資料，向公路主管或警察機關檢舉，經查證屬實者，應即舉發。但行為終了日起逾多少日期之檢舉，不予舉發：(1)7 日 (2)30 日 (3)60 日。	相關法規 不熟悉		加強宣導

資料 庫題 號	正 確 答 案	答題次數					出 題 處	題 號	編 號	題目(錯誤率過高) 80 題	原因概述	備註	處置
		1	2	3	0	X							
3204	1	135	172	0	0	0	法規 選擇	317	12	在峻狹坡道會車時，應該：(1)下坡車讓上坡車先行 (2)上坡車讓下坡車先行 (3)不須相讓。	相關法規 不熟悉		加強宣導
3217	3	66	139	127	0	0	法規 選擇	330	12	經終身吊銷駕駛執照之受處分人，如為肇事致人死亡案件，經吊銷駕駛執照處分執行已逾幾年，得向公路主管機關申請考領駕駛執照：(1)8年 (2)10年 (3)12年。	相關法規 不熟悉	一般民眾甚或監理人員對於違規事實認知清楚，但對於罰則輕重(特別是數字方面)並未熟稔	
3220	2	145	135	5	0	0	法規 選擇	333	12	牌照借供他車使用或使用他車牌照行駛者，除罰鍰外，並應：(1)吊扣牌照 (2)吊銷牌照 (3)沒入車輛。	易混淆	借牌照供他車，吊銷牌照；借駕照供他人，吊扣駕照；允許他人無照駕車，吊扣駕照	加強宣導
3225	2	212	82	1	0	0	法規 選擇	338	12	酒後駕車酒精濃度超過規定標準被當場移置保管車輛，其罰鍰：(1)可以易處吊扣駕照 (2)不可以易處吊扣駕照 (3)沒規定。	相關法規 不熟悉	已無易處之相關法規一般民眾亦不瞭解何謂易處	建議刪除
3238	1	141	181	34	0	0	法規 選擇	351	13	維持呼吸道暢通是急救的首要任務，但如果傷者頸椎受傷，適合哪個方法維持呼吸道暢通？(1)推下顎法 (2)抬下巴壓額法 (3)壓下巴抬額法。	急救相關		建議刪除
3258	2	154	151	55	0	0	法規 選擇	371	13	進行 CPR (心肺復甦術) 每 2 分鐘，評估效果，應先檢查哪一項？(1)呼吸 (2)脈搏 (3)意識。	急救相關		建議刪除

資料 庫題 號	正 確 答 案	答題次數					出 題 處	題 號	編 號	題目(錯誤率過高) 80 題	原因概述	備註	處置
		1	2	3	0	X							
3276	1	111	151	0	0	0	法規 選擇	390	14	行車速率愈高，駕駛人之反應距離：(1)愈長 (2)愈短 (3)不變。	語意不清楚	行車速率愈高，駕駛人 所需 之反應距離：(1)愈長 (2)愈短 (3)不變。	建議修改題目
3286	2	2	62	211	0	0	法規 選擇	400	14	機車加油時應 (1)架起主腳架 (2)引擎熄火並嚴禁使用行動電話 (3)以上皆是。	易混淆	題目"應"指一定要，另與檢查機油時，一定要架起主腳架混淆	加強宣導
3295	1	125	2	142	0	0	法規 選擇	409	14	機車安裝空氣濾清器的主要目的是 (1)避免吸入空氣中沙塵損傷汽缸 (2)減少機車運轉噪音 (3)過濾排放廢氣，減少污染。	機械或保養相關		
3310	1	104	142	4	0	0	法規 選擇	424	14	機車輪胎上的胎紋最主要功能為何？(1)排水 (2)增加摩擦力 (3)防止輪胎表面龜裂。	機械或保養相關		
3352	2	118	88	66	0	0	法規 選擇	467	14	以下何者非機車懸吊裝置之主要功能？(1)減少行車噪音 (2)減少輪胎磨損 (3)使車輛能更安全與舒適的操控。	機械或保養相關		
3353	1	91	106	62	0	0	法規 選擇	468	14	機車煞車方式要隨外在環境調整，在乾燥或下坡路段 (1)前輪煞車為主、後輪煞車為輔 (2)後輪煞車為主、前輪煞車為輔 (3)前、後輪煞車平均分配。	騎乘技巧	民眾一般都知道不能單邊使用煞車可能鎖死，但下坡前主後輔(7:3 或 6:4)或上坡前輔後主(3:7 或 4:6)規定不瞭解	有爭議，建議刪除
3357	3	152	1	113	0	0	法規 選擇	472	14	機車行駛有慢車道之單行道，可行駛於(1)慢車道 (2)慢車道旁之快車道 (3)以上皆是。	相關法規不熟悉	考生以為機車不能走快車道	加強宣導

資料 庫題 號	正 確 答 案	答題次數					出 題 處	題 號	編 號	題目(錯誤率過高) 80 題	原因概述	備註	處置
		1	2	3	0	X							
3386	3	122	55	74	0	0	法規 選擇	504	14	機車行駛於最外側車道要進入待轉區時，方向燈的使用方式何者正確？(1)需打右轉方向燈(2)需打左轉方向燈(3)無須打方向燈	普遍認知錯誤		加強宣導
3402	2	161	431	533	0	0	法規 選擇	523	17	機車騎士為閃避道路坑洞導致駕駛人及同車乘客不慎撞擊電線桿，誰可要求強制汽車責任險理賠。(1)駕駛人(2)同車乘客(3)以上皆是。	相關法規 不熟悉	駕駛人傷害險屬於任意險範圍	加強宣導
3423	X	0	0	0	473	102	標誌 是非	141	15	道路遵行方向	標誌標線 不熟悉	與其考標誌標線的正確名稱，倒不如考其代表何意義	建議考其代表意義
3428	X	0	0	0	6	0	標誌 是非	146	15	禁止自行車進入		疑似資料庫內圖片錯誤	檢查資料庫資料
3450	X	0	0	0	296	221	標誌 是非	168	15	圓環遵行方向	易混淆	警告標誌與遵行方向圓環混淆	建議考其代表意義
3499	2	22	392	441	0	0	標誌 選擇	150	15	(1)地名(2)車道指示(3)地名方向指示。	易混淆	車道指示與方向指示混淆	建議考其代表意義

資料 庫題 號	正 確 答 案	答題次數					出 題 處	題 號	編 號	題目(錯誤率過高) 80 題	原因概述	備註	處置
		1	2	3	0	X							
3544	1	71	108	0	0	0	情境 題	35	19	依據圖示，機車駕駛人應如何行駛較安全？(1)機車行至路口時應減速接近，並小心通過路口。(2)機車行至路口時應先停在交岔路口前，等汽車通過後再繼續通行。(3)不需理會右側來車，只需按鳴喇叭加速通過即可。	相關法規 不熟悉	部分考生對禮讓的相關規定不熟悉	加強宣導

附件 3 答對率 100%之題目(125 題)

資料 庫題 號	正 確 答 案	答題次數					出 題 處	題 號	編 號	題目(答對率 100%) 125 題	備註
		1	2	3	0	X					
2016	1	489	0	0	0	0	法規 選擇	54	11	騎乘機車至商店購物時應：(1)先將機車在指定停放位置停妥後再進入店中購物 (2)停在路邊大聲呼叫店員將物品送來 (3)任意停在商店門口櫃檯前或行人道中。	建議刪除
2021	3	0	0	568	0	0	法規 選擇	59	11	在行車中途，精神疲勞，稍有睡意，你應該怎麼辦：(1)繼續開車 (2)擦抹萬金油及藥物，助長精神照常行駛 (3)在最近適當路邊停車，下車稍作休息，消除疲勞再開車。	建議刪除
2038	1	588	0	0	0	0	法規 選擇	71	11	交通安全人人有責，除了我們應遵守交通規則外，如發現違規人車及交通事故時應：(1)隨時隨地向警察機關報告檢舉並協助處理事故 (2)少管閒事 (3)不要報告。	建議刪除
2046	1	291	0	0	0	0	法規 選擇	115	12	行近行人穿越道時，(1)應減速慢行，遇有行人穿越，應暫停讓行人先行 (2)鳴喇叭穿越通過 (3)應加速通過。	必不出題
2071	2	0	282	0	0	0	法規 選擇	134	12	機車在道路行駛 (1)不受交通標誌之限制 (2)應遵守道路交通標誌、標線、號誌之指示 (3)標誌等與機車無關，不必理會。	建議刪除
2079	2	0	296	0	0	0	法規 選擇	140	12	騎乘機車，防護身體最重要的裝備是 (1)寬皮帶 (2)安全帽 (3)防風眼鏡。	建議刪除
2101	2	0	6	0	0	0	法規 選擇	91	12	聞消防車、救護車、警備車、工程救險車、毒性化學物質災害事故應變車之警號，不立即避讓者，應處(1) 罰鍰並吊扣駕駛執照 3 個月(2)罰鍰並吊銷駕駛執照 (3)罰鍰。	必不出題
2147	0	0	0	0	105	0	法規 是非	80	11	遵守“讓行人優先通過”的規定是良好駕駛道德的行為。	必不出題
2149	0	0	0	0	104	0	法規 是非	82	11	禮讓與寬容是駕駛人最好的美德。	建議刪除
2152	X	0	0	0	0	110	法規 是非	57	11	看見前面車禍有人受傷，沒有人管，而我自己要趕路，所以就算看(聽)到受傷的人在慘叫，也只好痛心不管。	建議刪除

資料 庫題 號	正 確 答 案	答題次數					出 題 處	題 號	編 號	題目(答對率 100%) 125 題	備註
		1	2	3	0	X					
2153	0	0	0	0	105	0	法規 是非	84	11	我們在開車前仔細檢查車輛，使其保持良好性能，行駛中處處顧及行人與其他車輛，也是駕駛道德的一部分。	必不出題
2154	X	0	0	0	0	127	法規 是非	85	11	後面車輛為避免灰塵而超越我車，我也討厭灰塵，只有再超越他。	建議刪除
2156	0	0	0	0	95	0	法規 是非	86	11	騎車的人無駕駛道德，是自己的不幸，也是別人的不幸。	建議刪除
2159	0	0	0	0	127	0	法規 是非	88	11	駕駛車輛行近工廠、學校、醫院、車站、會堂、娛樂、展覽、競技等公共場所出入口，或進入市區人口聚居之處所，應遵照標誌指示，減速慢行。	必不出題
2160	X	0	0	0	0	118	法規 是非	89	11	行車不慎撞倒行人，如無傷亡可立即加速逃逸免麻煩。	必不出題
2162	X	0	0	0	0	113	法規 是非	91	11	交通警察與交通稽查人員，所執行之違規取締對駕駛人而言等於找麻煩。	建議刪除
2166	0	0	0	0	111	0	法規 是非	95	11	行經隧道應開燈減速慢行，且不可任意變換車道。	必不出題
2167	0	0	0	0	127	0	法規 是非	96	11	在駕駛車輛前應保持身心安靜，在行駛中，要專心一意，將全部注意力集中應付行車情況。	建議刪除
2169	0	0	0	0	99	0	法規 是非	98	11	駕駛人行車時，不可兩車併行閒談，以免注意力分散。	建議刪除
2170	0	0	0	0	116	0	法規 是非	69	11	不肇事，不違反道路交通安全規則是行車安全的主要條件。	建議刪除

資料 庫題 號	正 確 答 案	答題次數					出 題 處	題 號	編 號	題目(答對率 100%) 125 題	備註
		1	2	3	0	X					
2175	0	0	0	0	105	0	法規 是非	101	11	交通法令規章，乃維持交通秩序，保障交通安全的一切準則，不但要瞭解，並且必需遵守才能達到秩序井然交通安全之理想境地。	建議刪除
2176	0	0	0	0	122	0	法規 是非	102	11	機車不得插入警備車隊中行駛。	必不出題
2177	X	0	0	0	0	109	法規 是非	103	11	駕駛人只求技術優良，對交通規則屬次要不必太重視。	建議刪除
2185	0	0	0	0	97	0	法規 是非	108	11	會車、轉彎及行經交岔路口時，應特別注意謹慎行駛。	建議刪除
2186	0	0	0	0	110	0	法規 是非	109	11	上下險坡，一定要減速慢行，而且不可以迴車、停車及超車。	必不出題
2187	0	0	0	0	92	0	法規 是非	110	11	機車雖小，也不能隨便變更行駛方向。	建議刪除
2194	0	0	0	0	89	0	法規 是非	114	11	發現道路交通事故之過往車輛駕駛人及其他人，應協助報告警察機關，並參加援助，不得無故停留現場圍觀。如發現肇事逃逸車輛，應主動向警察機關檢舉。	必不出題
2195	X	0	0	0	0	110	法規 是非	115	11	對面有車來會時，機車亦可以超車。	必不出題
2198	0	0	0	0	110	0	法規 是非	65	11	騎車時每一秒時間，每一處空間，都要注意安全。	建議刪除
2201	0	0	0	0	112	0	法規 是非	120	11	裝卸貨物時，應在右邊路側，並不得妨礙交通。	建議刪除

資料 庫題 號	正 確 答 案	答題次數					出 題 處	題 號	編 號	題目(答對率 100%) 125 題	備註
		1	2	3	0	X					
2205	0	0	0	0	125	0	法規 是非	124	11	轉彎時不可與他車並行，更不可超車。	必不出題
2206	0	0	0	0	109	0	法規 是非	125	11	車輛在鐵路平交道上不得超車，更不得跟他車搶先，以免發生翻倒或拋錨，造成車禍。	必不出題
2212	0	0	0	0	114	0	法規 是非	131	11	行經無紅綠燈設備交岔路口時，應減速慢行。	必不出題
2223	0	0	0	0	234	0	法規 是非	226	12	機車繳銷與註銷牌照，須向公路監理機關申請辦理，並繳回牌照。	必不出題
2248	0	0	0	0	211	0	法規 是非	243	12	駕駛機車起駛前，應讓行進中之車輛行人優先通行。	必不出題
2257	0	0	0	0	209	0	法規 是非	250	12	機車駕駛人行車前，必須檢查行車執照、駕駛執照，並應隨車攜帶。	建議刪除
2260	0	0	0	0	197	0	法規 是非	253	12	機車不得在人行道行駛。	必不出題
2261	0	0	0	0	218	0	法規 是非	254	12	在未劃有分向限制線或行車分向線之道路，或不良道路，兩車交會時，應減速慢行。	必不出題
2271	0	0	0	0	194	0	法規 是非	264	12	火車會從兩邊開來，不論何方車先來，還是要注意另一方有無火車駛來，以確保行車安全。	必不出題
2283	0	0	0	0	237	0	法規 是非	273	12	跟隨其他車輛前進，應保持隨時能煞停之距離。	必不出題

資料 庫題 號	正 確 答 案	答題次數					出 題 處	題 號	編 號	題目(答對率 100%) 125 題	備註
		1	2	3	0	X					
2286	0	0	0	0	239	0	法規 是非	276	12	交岔路口設有特殊號誌者，應依其指示行駛。	必不出題
2308	0	0	0	0	197	0	法規 是非	288	12	機車號牌遺失者，應檢附警察機關車牌遺失證明單，向公路監理機關重新申領牌照。	必不出題
2334	0	0	0	0	81	0	法規 是非	4	11	遵守道路交通安全規則，可減少交通事故。	建議刪除
2338	0	0	0	0	101	0	法規 是非	8	11	在夜間或雨天路滑時，應減速慢行，可增加行車安全。	必不出題
2340	0	0	0	0	132	0	法規 是非	10	11	行駛在積水路段，應減速慢行。	必不出題
2346	X	0	0	0	0	111	法規 是非	15	11	肇事責任屬於對方受傷人，為避免受到牽連，不需送醫救治。	必不出題
2427	0	0	0	0	107	0	法規 是非	140	11	大型車內輪差會隨著該車「軸距」及「轉向角度」而有所不同。	必不出題
2432	0	0	0	0	163	0	法規 是非	292	12	機車行駛接近公園、醫院、學校時，騎士必須更提高警覺、減速慢行及適度的禮讓。	必不出題
2439	X	0	0	0	0	101	法規 是非	145	11	機車行駛時遇到正在執行任務之特種車輛時，依規定可以不用避讓。	必不出題
2484	0	0	0	0	139	0	法規 是非	652	14	機車使用前煞時，不可急煞鎖死，以免前避震器下壓過度，後輪離地而摔車。	建議刪除

資料 庫題 號	正 確 答 案	答題次數					出 題 處	題 號	編 號	題目(答對率 100%) 125 題	備註
		1	2	3	0	X					
2485	0	0	0	0	174	0	法規 是非	653	14	個人行車經驗及路權概念不足，應加強學習，可以防止肇事意外。	建議刪除
2530	0	0	0	0	157	0	法規 是非	687	14	應定期至機車經銷商或服務中心檢查煞車來令片磨損程度，當煞車來令片磨損至警告線時即應更換。	必不出題
2543	0	0	0	0	118	0	法規 是非	147	11	避免碰撞的準則為保持安全跟車距離。	建議刪除
2546	0	0	0	0	228	0	法規 是非	426	12	行人穿越道是指在道路上以枕木紋或斑馬紋之標線標劃，供行人穿越道路之地方。	建議刪除
2548	0	0	0	0	118	0	法規 是非	150	11	綠燈給你行的權利，但不一定給你行的安全，所以行車至交岔路口，還是必須放慢車速行駛。	必不出題
2561	X	0	0	0	0	234	法規 是非	435	12	前方有執行任務之救護車行駛，不一定要禮讓，可以超越它行駛。	必不出題
2564	0	0	0	0	225	0	法規 是非	437	12	停車時間、位置、方式及車種，如公路或警察機關有特別規定時，應按其規定。	建議刪除
2566	0	0	0	0	32	0	法規 是非	439	12	不得在設有彎道、險坡、狹路標誌之路段、槽化線或道路修理地段停車。	必不出題
2568	0	0	0	0	198	0	法規 是非	441	12	行駛於實施管制之道路，應遵守各該道路之管制規定行駛。	建議刪除
2571	0	0	0	0	101	0	法規 是非	157	11	在駕駛機車前，應保持身心安定，在行駛中，要專心一意，應付行車情況。	建議刪除

資料 庫題 號	正 確 答 案	答題次數					出 題 處	題 號	編 號	題目(答對率 100%) 125 題	備註
		1	2	3	0	X					
2572	X	0	0	0	0	129	法規 是非	158	11	駕駛前服用感冒藥、多量鎮定劑，應不影響身心狀況，仍可繼續駕駛。	必不出題
2574	0	0	0	0	111	0	法規 是非	159	11	視野為駕駛人兩眼注視正前方時，對於兩側事物所能感受之能力或界限。	建議刪除
2597	0	0	0	0	131	0	法規 是非	167	11	「平穩駕駛」的方法，就是不急速起駛，左右轉彎慢一點，不超速急衝、不亂變換車道、保持安全距離，不驟然緊急煞車、搶道、爭道、闖紅燈。	必不出題
2603	0	0	0	0	133	0	法規 是非	172	11	如發現路上有傷患倒在地上時，應即撥打電話號碼 110 或 119 通知警察或救護醫療單位前往處理。	必不出題
2624	0	0	0	0	127	0	法規 是非	176	11	機車行至交岔路口應先減速，注意前方路況兩側動態，設有號誌、標誌、標線之路口應依其規定，判斷停車或行進。	必不出題
2626	0	0	0	0	101	0	法規 是非	178	11	機車在交岔路口，遇紅燈應停等在停止線前，轉換綠燈欲起駛時，仍應隨時注意四週交通環境，以預防違規車之衝撞，而發生突發事件。	必不出題
2628	0	0	0	0	88	0	法規 是非	180	11	機車行至有公共汽車招呼站前，有公車停車上、下乘客時，無論路寬多廣絕對不能從車身右側超越穿梭，以防撞到未注意的上、下車乘客。	必不出題
2630	0	0	0	0	118	0	法規 是非	182	11	機車在車道中行駛，發現有大型車跟在車後，應機警避讓或遠離它。	必不出題
2634	0	0	0	0	112	0	法規 是非	186	11	機車在彎道行駛應放慢速度，以防產生離心力或路面有碎石而滑倒。	必不出題
2636	0	0	0	0	127	0	法規 是非	188	11	機車行至交岔路口時，轉彎時應慢一點，不與汽車併行，應機警遠離它，以免陷入汽車內輪差的範圍內，產生被擠壓的危險。	必不出題

資料 庫題 號	正 確 答 案	答題次數					出 題 處	題 號	編 號	題目(答對率 100%) 125 題	備註
		1	2	3	0	X					
2637	0	0	0	0	120	0	法規 是非	189	11	機車駕駛人應建立安全觀念，不趕時間提早出門，安全到達比準時到達來得重要。	建議刪除
2639	0	0	0	0	110	0	法規 是非	191	11	機車行駛前進，保持適當的安全跟車距離，是防止「追撞」前車意外最有效的措施。	建議刪除
2641	0	0	0	0	100	0	法規 是非	193	11	機車停車應在規定處所停放，並要注意不得妨礙他車或行人的通行，如隨意亂停有可能被衝撞的危險。	建議刪除
2643	0	0	0	0	114	0	法規 是非	195	11	機車行進間應隨時注意前方路況兩側動態，在市區路段，更應注意停在路旁的車輛，有可能在毫無警示的情況，突然起駛產生碰撞意外。	必不出題
2645	0	0	0	0	128	0	法規 是非	197	11	機車駕駛人或乘坐人都應戴安全帽，穿着上衣顏色鮮明，如穿有外套應拉好拉鍊，以防被他車勾到。	必不出題
2648	0	0	0	0	114	0	法規 是非	200	11	機車騎乘時應依規定車道上行駛，遇雨天，天雨路滑時，勿行駛在標線上，以避免滑倒。	必不出題
2657	0	0	0	0	112	0	法規 是非	26	11	機車切勿急拉（踩）煞車，可能致使車輪鎖住，而發生危險。	必不出題
2664	0	0	0	0	118	0	法規 是非	33	11	機車行駛，忽然穿插駛進行進中汽車前方，是非常危險的駕駛行為。	必不出題
2665	0	0	0	0	131	0	法規 是非	34	11	汽車軸距愈長則轉彎時內輪差愈大，機車應避免駛近其內輪差範圍，以免發生擦撞的危險。	必不出題
2666	0	0	0	0	98	0	法規 是非	35	11	汽車照後鏡的角度無法完全看清車外狀況，機車應避免長時間行駛在死角內以免發生意外。	必不出題

資料 庫題 號	正 確 答 案	答題次數					出 題 處	題 號	編 號	題目(答對率 100%) 125 題	備註
		1	2	3	0	X					
2675	0	0	0	0	137	0	法規 是非	44	11	行車時，保持適當的車速、隨時注意前方車流狀況，可降低駕駛壓力及冒險的駕駛行為，以增進交通安全。	必不出題
2676	0	0	0	0	118	0	法規 是非	45	11	行經隧道會有視線不清、視距不足、路況難以掌握、光線落差等情況，所以要開頭燈。	必不出題
2678	0	0	0	0	118	0	法規 是非	47	11	機車起駛前應先確認前後左右車況、路況，讓行進中之車輛行人通過，再加油起駛。	必不出題
2681	X	0	0	0	0	104	法規 是非	50	11	高速行駛中驟然煞車及加速，可以展現我的騎乘技術。	建議刪除
2683	0	0	0	0	108	0	法規 是非	52	11	行車由巷道轉入幹道時，應先停車查看，確定安全無虞後再駛入。	必不出題
2689	X	0	0	0	0	128	法規 是非	61	11	騎車時不必理會義交之指揮，一切以號誌為主。	必不出題
2690	X	0	0	0	0	113	法規 是非	62	11	只要機車性能好，駕駛技術優良，可以在任何路段或快速公路行車。	必不出題
2700	0	0	0	0	109	0	法規 是非	74	11	機車後煞車燈的作用是讓後方車輛判斷你的行車狀況，亦是容易忽略的故障之一，如果行車前沒有檢查，倉促上路，很容易造成後方車輛判斷錯誤而造成追撞	必不出題
2702	0	0	0	0	113	0	法規 是非	76	11	騎乘前要特別檢查煞車系統，發現有異狀時，勿用急煞車，並應立即檢修。	必不出題
2709	X	0	0	0	0	36	法規 是非	293	12	機車行駛時遇到正在執行任務之消防車、救護車、警備車、工程救險車、毒性化學物質災害事故應變車時，依規定可以不用避讓。	必不出題

資料 庫題 號	正 確 答 案	答題次數					出 題 處	題 號	編 號	題目(答對率 100%) 125 題	備註
		1	2	3	0	X					
2726	0	0	0	0	208	0	法規 是非	319	12	安全帽配帶時應正面朝前，穩固戴在頭上，不致上下左右晃動，且不可遮蔽視線，並於顎下繫緊扣環。	必不出題
2727	0	0	0	0	168	0	法規 是非	320	12	機車右轉彎時，應先顯示右邊方向燈。	必不出題
2731	0	0	0	0	186	0	法規 是非	324	12	機車行駛至交岔路口，其轉彎，應依號誌、標誌或標線之規定行駛。	建議刪除
2761	0	0	0	0	220	0	法規 是非	354	12	機車報廢，應填具異動登記書，向公路監理機關辦理報廢登記，並將牌照繳回。	必不出題
2766	0	0	0	0	213	0	法規 是非	359	12	在無人看守之鐵路平交道，應停、看、聽鐵路兩方確無火車來始得通過。	必不出題
2801	0	0	0	0	206	0	法規 是非	394	12	當前方車輛煞車燈亮起時，要注意減速，並做好煞停準備。	必不出題
2853	0	0	0	0	184	0	法規 是非	511	14	機車應依照使用手冊定期保養表之指定時間或里程實施定期保養。	必不出題
2854	0	0	0	0	157	0	法規 是非	512	14	騎乘機車多一分確認，少一分危害。並要有保持隨時處理突發狀況之準備，以應付突發狀況發生。	建議刪除
2864	0	0	0	0	156	0	法規 是非	523	14	騎乘機車轉彎時應避免並排行車，以免擦撞發生危險。	必不出題
2879	0	0	0	0	158	0	法規 是非	538	14	定期更換引擎機油，可延長引擎使用壽命。	必不出題

資料 庫題 號	正 確 答 案	答題次數					出 題 處	題 號	編 號	題目(答對率 100%) 125 題	備註
		1	2	3	0	X					
2909	0	0	0	0	164	0	法規 是非	568	14	為了安全及節能減碳，行車速度要平穩，不要急加速或急煞車，且應保持安全距離。	必不出題
2915	0	0	0	0	174	0	法規 是非	574	14	檢查機車油門把手時，如發現加油線卡住無法轉放自如現象時，應即更換加油線，以免騎乘時發生暴衝問題。	必不出題
2929	0	0	0	0	172	0	法規 是非	588	14	加完油，油箱蓋應按標準鎖緊，以減少油料蒸發損失，並保持油料清潔。	必不出題
2942	0	0	0	0	186	0	法規 是非	601	14	行車前應檢查車輛燈光，煞車燈如不亮，可能造成後方車輛之追撞。	必不出題
2943	0	0	0	0	191	0	法規 是非	602	14	機車尾燈不亮，夜間行車易遭追撞，非常危險。	必不出題
2947	0	0	0	0	181	0	法規 是非	606	14	電瓶的檢查內容主要為注意電瓶是不是鬆動、電解液是否足夠、電樁頭是否鏽蝕、通氣孔是否暢通等。	必不出題
2954	0	0	0	0	185	0	法規 是非	613	14	機車於道路上穿梭車陣行駛，不但會造成其他用路人困擾，且視線會受前方車輛限制，若有突發狀況，極可能反應不及而發生事故。	必不出題
2958	0	0	0	0	171	0	法規 是非	617	14	前方汽車剛靠邊停車，機車不可太靠近其車旁行駛，避免汽車突然開啟車門，發生碰撞車禍。	必不出題
2963	0	0	0	0	161	0	法規 是非	622	14	道德是指做人的道理和態度，駕駛道德則是車輛駕駛人行車時應有之合理態度。	建議刪除
2964	0	0	0	0	157	0	法規 是非	623	14	遇持有白手杖或視障朋友於路上行走或通過馬路時，應扶持幫助或禮讓其優先通行。	必不出題

資料 庫題 號	正 確 答 案	答題次數					出 題 處	題 號	編 號	題目(答對率 100%) 125 題	備註
		1	2	3	0	X					
2966	0	0	0	0	174	0	法規 是非	625	14	車輛駕駛人最重要的是要有尊重生命的道德觀念。	建議刪除
2967	X	0	0	0	0	173	法規 是非	627	14	發現車禍與我無關，應儘速離開現場，不須報警，以免受影響。	必不出題
2973	0	0	0	0	177	0	法規 是非	633	14	機車駕駛人行經寧靜地區，或深夜駛入巷弄，亂鳴喇叭，是缺乏駕駛道德且違法的行為。	必不出題
2976	0	0	0	0	147	0	法規 是非	636	14	機車駕駛人在上學、放學時段，不聽從學校糾察人員指揮，是缺乏駕駛道德的行為。	必不出題
2979	X	0	0	0	0	158	法規 是非	701	14	天氣寒冷時，可將左手放入外套口袋內單手騎車，但需放慢車速並靠右行駛。	必不出題
3038	2	0	587	0	0	0	法規 選擇	31	11	飲酒後可以騎車嗎？(1)可以(2)不可以(3)慢慢騎。	必不出題
3048	1	594	0	0	0	0	法規 選擇	76	11	車禍之發生大都是人為因素、不遵守交通規則疏忽造成，因此應加強何者為先：(1)交通規則教育訓練，培養駕駛道德(2)提高駕駛技術(3)灌輸車輛保養方法。	建議刪除
3050	1	590	0	0	0	0	法規 選擇	78	11	行駛於公路時，亂拋擲物品、煙蒂或火種：(1)是極不道德的危險行為(2)只要我高興有什麼不可以(3)避免車子髒亂，應該丟棄。	建議刪除
3129	3	0	0	311	0	0	法規 選擇	242	12	機車的照後鏡是(1)裝飾用(2)化妝用(3)行車安全用。	建議刪除
3152	3	0	0	2	0	0	法規 選擇	265	12	聞消防車、救護車、警備車、工程救險車、毒性化學物質災害事故應變車之警號，不避讓者，除罰鍰外，並(1)違規記點(2)吊扣駕駛執照3個月(3)吊銷駕照。	必不出題

資料 庫題 號	正 確 答 案	答題次數					出 題 處	題 號	編 號	題目(答對率 100%) 125 題	備註
		1	2	3	0	X					
3194	1	3	0	0	0	0	法規 選擇	307	12	機車所有人或駕駛人於辦理車輛過戶、停駛、復駛、繳交牌照、註銷牌照、換發牌照或駕駛執照前(1)應繳清未結之違規罰鍰(2)不需要繳清未結之違規罰鍰(3)沒規定。	必不出題
3278	3	0	0	287	0	0	法規 選擇	392	14	適當的跟車距離可以預防肇事，因為 (1)有摩擦力 (2)有牽引力 (3)有足夠反應時間與空間。	必不出題
3342	2	0	245	0	0	0	法規 選擇	457	14	騎乘機車如遇蚊蟲飛進眼睛，最適切之第一反應動作為 (1)在原車道立刻煞車處理 (2)減速安全停靠路邊處理 (3)開亮頭燈。	必不出題
3373	2	0	272	0	0	0	法規 選擇	489	14	駕駛人應有之修養為 (1)重視行車效率 (2)要有尊重生命之道德觀念及守法精神 (3)輕鬆隨興駕駛有益身心健康。	建議刪除
3379	3	0	0	283	0	0	法規 選擇	496	14	於郊區道路行車，發現有人牽牲畜橫越馬路時，應 (1)大鳴喇叭促使快速通過 (2)急加速搶在牲畜前通過 (3)減速慢行，待其通過後再前進。	建議刪除

附件 4 答對率 99.5%~100%之題目(56 題)

資料 庫題 號	正 確 答 案	答題次數					出 題 處	題 號	編 號	題目(答對率 99.5%~100%) 56 題	備註
		1	2	3	0	X					
1996	3	1	0	558	0	0	法規 選擇	41	11	遇到警備車隊時：(1)可插入隊中行駛(2)加速行駛(3)不可加入車隊行駛。	必不出題
1998	1	600	1	1	0	0	法規 選擇	42	11	機車駕駛人最重要的是：(1)要有重視公共交通安全的道德觀念(2)為趕時間可開快車(3)注意沿路風景。	建議刪除
1999	3	1	0	591	0	0	法規 選擇	43	11	路面上積有油污，你騎車因而滑倒，你應該(1)自認倒霉駛離(2)不必向最近警察派出所報案(3)用樹枝或其他標識放置兩端，提醒來往車輛注意。	必不出題
2006	1	592	0	2	0	0	法規 選擇	47	11	駕車不慎，撞傷行人應：(1)具有強烈的責任感竭力救護(2)加速逃走(3)對傷者安慰了事。	必不出題
2010	1	453	0	1	0	0	法規 選擇	51	11	機車駕駛人於處理繁雜與艱危事件之要訣是：(1)鎮靜與安全(2)冒險進取(3)樂觀而順其自然。	建議刪除
2015	3	0	1	259	0	0	法規 選擇	495	14	行經泥濘及積水路段正有行人通過，應(1)加速衝過積水(2)大鳴喇叭促使行人走避(3)減速慢行，避免污水濺及行人。	必不出題
2017	2	0	608	2	0	0	法規 選擇	55	11	在狹路與他車交會時應：(1)搶先前進使對方讓路(2)預先估計有足夠位置，儘量靠邊停讓(3)大鳴喇叭，警告對方避讓。	必不出題
2024	2	1	578	0	0	0	法規 選擇	61	11	在深夜郊外道路上，空曠無車無人的情況下：(1)可以用高速練習開快車(2)仍應按限制速度行駛(3)可以隨便開車。	必不出題
2045	2	1	308	0	0	0	法規 選擇	114	12	註銷之駕照，應(1)自行保留(2)繳回公路監理機關(3)繼續使用。	必不出題
2061	2	0	310	1	0	0	法規 選擇	125	12	騎乘機車(1)不必戴用安全帽(2)為求安全應戴安全帽(3)法令規定不必戴安全帽。	必不出題

資料 庫題 號	正確 答案	答題次數					出 題 處	題 號	編 號	題目(答對率 99.5%~100%) 56 題	備註
		1	2	3	0	X					
2067	2	0	267	1	0	0	法規 選擇	131	12	各種燈光損壞或不全，(1)不影響行車安全(2)影響行車安全甚大(3)照常行駛。	必不出題
2074	2	0	301	1	0	0	法規 選擇	83	12	駕駛人因違規而被處罰鍰並記點，以後應(1)不予理會(2)小心駕駛勿再違規(3)從此不再開車。	必不出題
2077	1	321	1	0	0	0	法規 選擇	138	12	機車駕駛人患病影響安全駕駛、或飲用酒類後其吐氣所含酒精濃度達每公升 0.15 毫克者，(1)不得開車(2)照常可以駕駛(3)開車時不可太快。	必不出題
2087	1	294	1	0	0	0	法規 選擇	147	12	駕車行經彎道、陡坡、狹橋、隧道、交岔路口標誌之路段或鐵路平交道、道路施工地段時，(1)不得超車(2)可以超車(3)無規定。	必不出題
2091	1	316	1	0	0	0	法規 選擇	150	12	機車未經登記檢驗又未領用牌照(1)不准行駛(2)可以行駛(3)可在郊外行駛。	必不出題
2097	1	304	1	0	0	0	法規 選擇	151	12	懸掛號牌(1)應依規定位置懸掛(2)隨便懸掛固定明顯位置就可以(3)無規定。	必不出題
2221	0	0	0	0	210	1	法規 是非	224	12	機車牌照，不得偽造、變造或矇領。	必不出題
2225	0	0	0	0	205	1	法規 是非	228	12	機車所有人以個人名義向公路監理機關申請登記者，應填具申請書，繳驗國民身分證或軍人身分證或僑民居留證明。	必不出題
2229	0	0	0	0	203	1	法規 是非	232	12	機車駕駛人駕駛執照受吊扣、吊銷期間尚未期滿者，不得參加機車駕駛執照考驗。	必不出題
2237	0	0	0	0	219	1	法規 是非	234	12	為加強道路交通管理，維護交通秩序，確保交通安全，制訂道路交通管理處罰條例。	建議刪除
2247	X	0	0	0	1	212	法規 是非	242	12	駕駛機車起駛前，不必注意前後左右車輛和行人。	必不出題

資料 庫題 號	正確 答案	答題次數					出 題 處	題 號	編 號	題目(答對率 99.5%~100%) 56 題	備註
		1	2	3	0	X					
2277	X	0	0	0	1	200	法規 是非	269	12	機車可在行人穿越道或交岔路口停車。	必不出題
2285	X	0	0	0	1	200	法規 是非	275	12	機車短小輕便，即使精神疲勞和患病時，也可駕駛。	必不出題
2376	0	0	0	0	210	1	法規 是非	300	12	假設欲行駛之路段將封路封橋，應配合公路人員指揮，只出不進，儘速駛離該路段，不任意逗留。	必不出題
2378	X	0	0	0	1	208	法規 是非	301	12	道路是百分之百絕對安全的，因此上路前不需要特別查詢路況，即使颱風豪雨出門也不會有 任何危險。	必不出題
2379	0	0	0	0	204	1	法規 是非	302	12	中央氣象局發布豪（大）雨特報期間，遇有道路零星落石坍方或河川上游豪（大）雨造成下 游橋樑水位暴漲，可能是發生公路災害之前兆，應避免行駛該路段並通報公路單位或警察廣 播電台以免其他用路人受災。	必不出題
2540	0	0	0	0	215	1	法規 是非	423	12	駕駛執照，是由駕駛人向公路監理機關，申請登記考驗及格後發給。	建議刪除
2541	0	0	0	0	233	1	法規 是非	424	12	駕駛人經駕照考驗及格，未領取駕駛執照前，不得駕駛機車。	必不出題
2565	0	0	0	0	202	1	法規 是非	438	12	在顯有妨礙他車通行處所，不得停車。	必不出題
2621	X	0	0	0	1	225	法規 是非	467	12	為了緊急事情趕路，可以跟在執行公務的消防車或警備車後面行駛。	必不出題
2714	X	0	0	0	1	227	法規 是非	307	12	機車車燈可以噴色或粘貼膠紙。	必不出題

資料 庫題 號	正確 答案	答題次數					出 題 處	題 號	編 號	題目(答對率 99.5%~100%) 56 題	備註
		1	2	3	0	X					
2740	X	0	0	0	1	201	法規 是非	333	12	我騎普通重型機車，行至設有機慢車兩段左轉標誌之路口，路口人車稀少，為了趕路就直接左轉，避免在機慢車左轉待轉區標線空等，浪費時間。	必不出題
2758	0	0	0	0	212	1	法規 是非	351	12	機車有過戶、變更、停駛、復駛、報廢、繳銷及註銷牌照情事，應申請異動登記。	必不出題
2768	X	0	0	0	1	205	法規 是非	361	12	機車後座乘客未戴安全帽者，只會罰機車駕駛人，所以後座乘客可以不戴安全帽。	必不出題
2776	0	0	0	0	215	1	法規 是非	369	12	騎乘機車前應先檢查煞車、輪胎、燈光、喇叭、照後鏡等設備。	必不出題
2787	X	0	0	0	1	237	法規 是非	380	12	接近平交道時，若警鈴已響，閃光號誌已顯示，遮斷器已開始放下，即應加速通過。	必不出題
2791	0	0	0	0	204	1	法規 是非	384	12	行經設有兩段左轉標誌路口之機車駕駛人，應遵守兩段式左轉的規定。	建議刪除
3007	0	0	0	0	815	3	法規 是非	740	18	依原廠建議選用適當的燃料油，不當的燃料油易造成引擎損壞及增加油料。	必不出題
3015	0	0	0	0	819	3	法規 是非	748	18	機車應依照使用手冊之定期保養表所指定的時間或行駛公里數實施定期保養。	必不出題
3019	1	580	0	1	0	0	法規 選擇	7	11	肇事後，(1)保持現場，報警處理(2)與我無關趕快駛離(3)據理力爭，以脫責任。	必不出題
3021	1	576	2	0	0	0	法規 選擇	10	11	下列何者最接近防衛駕駛觀念？(1)即使自己遵守交通規則，還是必須小心防範他人違規對自己造成傷害(2)選購耐撞車種，並加強安全配備(3)騎在路中間，大家都看得到。	必不出題
3024	2	2	611	0	0	0	法規 選擇	13	11	請問應如何選購機車安全帽較為適當？(1)用工程用安全帽，又輕又透風(2)選擇貼有標準檢驗局之認證合格標籤，比較有保障(3)選深色的，比較不容易髒。	必不出題

資料 庫題 號	正確 答案	答題次數					出 題 處	題 號	編 號	題目(答對率 99.5%~100%) 56 題	備註
		1	2	3	0	X					
3039	1	601	1	0	0	0	法規 選擇	32	11	機車騎士見到其他車輛或行人不良的表現，就會逞強好勝，意氣用事，容易衝動，要如何去克制自己？(1)忍耐與禮讓(2)據理力爭(3)以牙還牙。	建議刪除
3041	1	587	1	0	0	0	法規 選擇	34	11	騎車時應(1)正視前方並注意左右來車(2)左顧右盼且可以吃喝食物(3)與後座乘客嬉鬧。	必不出題
3047	2	1	599	1	0	0	法規 選擇	40	11	人的身體哪個部位一經撞擊，所產生死亡和後遺症是最高的？(1)四肢(2)頭部(3)背部。	建議刪除
3053	1	294	1	0	0	0	法規 選擇	97	12	行人穿越道，有行人通過時，應該(1)暫停讓行人優先通過(2)按鳴喇叭，請行人避讓(3)加速行駛。	必不出題
3070	3	0	1	276	0	0	法規 選擇	182	12	駕駛人在起駛前應(1)鳴按喇叭(2)顯示方向燈，儘快駛入車道(3)顯示方向燈，注意前後左右有無障礙或車輛行人。	必不出題
3074	2	1	314	0	0	0	法規 選擇	186	12	行近未設行車管制號誌之行人穿越道前，應(1)加速通行(2)減速慢行(3)無規定。	必不出題
3120	3	1	0	308	0	0	法規 選擇	233	12	機車駕駛人於下列何種情況下，可以使用行動電話、電腦或其他相類功能裝置進行撥接、通話、數據通訊？(1)行進中(2)等待紅燈的時候(3)將機車停靠於路邊。	必不出題
3160	3	0	1	291	0	0	法規 選擇	273	12	機車之車燈(1)不可噴色(2)不可黏貼膠紙(3)以上皆是。	必不出題
3207	1	292	0	1	0	0	法規 選擇	320	12	行經設有學校、醫院標誌之路段，應該：(1)減速慢行，作隨時停車之準備(2)多按鳴喇叭，使行人注意(3)加速通過，以免人車擁塞。	必不出題
3265	3	0	1	279	0	0	法規 選擇	379	14	機車裝置照後鏡，其功能為(1)增加車輛平衡(2)方便駕駛人整理儀容(3)幫助駕駛人增加兩側視野。	建議刪除
3267	2	1	296	0	0	0	法規 選擇	381	14	長時間連續使用煞車會使煞車來令片過熱，造成煞車效果(1)提升(2)減弱(3)無差別。	建議刪除

資料 庫題 號	正確 答案	答題次數					出 題 處	題 號	編 號	題目(答對率 99.5%~100%) 56 題	備註
		1	2	3	0	X					
3301	3	1	0	300	0	0	法規 選擇	415	14	車胎過度磨損 (1)不致危險 (2)乘坐較舒適 (3)會影響車輛轉向及煞車距離。	必不出題
3331	2	1	263	0	0	0	法規 選擇	445	14	機車駕駛人行經路面積水路段應 (1)快速通過 (2)低速通過 (3)蛇行閃避。	建議刪除
3350	1	254	0	1	0	0	法規 選擇	465	14	騎乘機車遇降雨，已離目的地不遠，應 (1)靠邊停車穿雨衣再前進 (2)撐傘繼續前進 (3)加速繼續前進。	必不出題

附件 5 答對率 99%~99.5%之題目(104 題)

資料 庫題 號	正確 答案	答題次數					出 題 處	題號	編 號	題目(99%~99.5%) 104 題	備註
		1	2	3	0	X					
2001	2	3	571	1	0	0	法規 選擇	21	11	駕駛人的守法是為了 (1)害怕取締處罰而守法 (2)責任、榮譽及他人和自己的安全而守法 (3)有人監督而守法。	建議刪除
2002	3	4	0	574	0	0	法規 選擇	44	11	在郊外駕車如發現鵝群橫越道路時應 (1)大鳴喇叭促其趕快通過 (2)加速通過鵝群 (3)減速慢行待其通過後再行前進	建議刪除
2018	3	4	0	519	0	0	法規 選擇	56	11	因所駕駛之機車車速較慢，聞後方按喇叭請求讓路時應： (1)立即停車，讓其超越 (2)仍依原行駛路線行車，不予理會 (3)略靠右側行車，並亮方向燈號或手勢表示允讓。	必不出題
2023	1	552	2	2	0	0	法規 選擇	60	11	雨天用緊急煞車容易： (1)滑倒 (2)停車平穩 (3)與平常一樣。	必不出題
2037	1	552	0	5	0	0	法規 選擇	70	11	我是優良駕駛員，隨時隨地遵守交通規則，希望公路(交通)警察，為了交通安全： (1)加強稽查從嚴取締 (2)不要稽查與取締 (3)只要稽查，不必取締。	建議刪除
2065	1	299	1	1	0	0	法規 選擇	129	12	機車同一方向行駛時，後車與前車 (1)應保持隨時可以煞停之距離 (2)不需保持距離 (3)應平行前進。	必不出題
2068	3	1	1	299	0	0	法規 選擇	132	12	在鐵路平交道、交岔路口、快車道、行人穿越道 (1)可以停車 (2)可以臨時停車 (3)不得臨時停車。	必不出題
2088	1	277	1	1	0	0	法規 選擇	148	12	機車車主及駕駛人有住址變更 (1)應持有關證件向公路監理機關辦理變更登記 (2)不必辦理變更登記 (3)向附近警察派出所辦理登記。	必不出題
2105	1	318	2	1	0	0	法規 選擇	95	12	駕駛執照破損不易辨明時，要 (1)申請換發 (2)重行考領 (3)仍可持以行駛。	必不出題
2134	3	1	2	581	0	0	法規 選擇	1	11	為了趕時間， (1)可以超速行駛 (2)不必遵守交通規則 (3)仍要依規定駕駛。	建議刪除

資料 庫題 號	正確 答案	答題次數					出 題 處	題號	編 號	題目(99%~99.5%) 104 題	備註
		1	2	3	0	X					
2151	0	0	0	0	124	1	法規 是非	83	11	綠燈允許你依序通過，駕駛人仍應注意違規闖紅燈的人車。	必不出題
2158	X	0	0	0	1	111	法規 是非	87	11	如遇老幼婦孺在行人穿越道上行動緩慢，應按鳴喇叭促其快步通過。	建議刪除
2163	X	0	0	0	1	102	法規 是非	92	11	駕駛人違規，被交通警察發現時，應即加速行駛逃避。	建議刪除
2165	0	0	0	0	125	1	法規 是非	94	11	工業社會時間即金錢，超速行駛有危險，須知生命比金錢更可貴。	建議刪除
2168	X	0	0	0	1	110	法規 是非	97	11	一個人飲酒後雖然視力、聽覺以及判斷能力，都會變為遲鈍，但在其本人的感覺來說，卻很舒暢，所以酒後可以駕駛機車。	建議刪除
2182	0	0	0	0	125	1	法規 是非	105	11	在交通頻繁處停車，停車時間與位置，均應依照地方政府之規定，不得隨便停放。	建議刪除
2188	0	0	0	0	164	1	法規 是非	521	14	雨天行車應減速慢行，並提早做預防煞車。	必不出題
2196	0	0	0	0	120	1	法規 是非	116	11	機車發生肇事，當事人應立即報告警察機關。	必不出題
2200	0	0	0	0	118	1	法規 是非	119	11	在不得已情形下，使用緊急煞車時，應防後方來車追撞並應注意同乘者的安全。	建議刪除
2204	0	0	0	0	124	1	法規 是非	123	11	騎乘機車緊急煞車時，很容易摔倒，應依速限行駛。	必不出題
2208	0	0	0	0	119	1	法規 是非	127	11	進出巷口或公共場所出入口，應特別注意行人安全。	必不出題

資料 庫題 號	正確 答案	答題次數					出 題 處	題號	編 號	題目(99%~99.5%) 104 題	備註
		1	2	3	0	X					
2215	X	0	0	0	1	126	法規 是非	134	11	為了表現技術本位，駕車可以一手扶把手，一手抽煙。	建議刪除
2216	X	0	0	0	1	118	法規 是非	135	11	疲勞駕駛只要降低行車速度並不影響行車安全。	必不出題
2217	0	0	0	0	102	1	法規 是非	136	11	謹慎駕車，就是對自己安全保障的方式之一。	建議刪除
2222	X	0	0	0	2	216	法規 是非	225	12	機車報廢，無須向公路監理機關辦理申請登記，牌照亦可自己保存。	必不出題
2224	0	0	0	0	214	2	法規 是非	227	12	機車變更或停駛與復駛，均須向公路監理機關申請登記。	必不出題
2226	0	0	0	0	199	2	法規 是非	229	12	患有精神耗弱、目盲、癲癇疾病者，不得參加機車駕駛執照考驗。	必不出題
2232	0	0	0	0	221	2	法規 是非	299	12	機車駕駛人，應隨車攜帶駕駛執照及行車執照以備交通稽查人員查驗。	建議刪除
2249	X	0	0	0	2	235	法規 是非	244	12	為增加機車馬力，可將消音器拆除。	必不出題
2259	0	0	0	0	216	2	法規 是非	252	12	車輛行經設有彎道、陡坡、狹橋、隧道、岔路口標誌之路段或鐵路平交道、道路 施工地段，均不得超車。	必不出題
2262	0	0	0	0	221	2	法規 是非	255	12	駕車行經市區交通頻繁處所時，或道路施工地段，不得超車。	必不出題
2270	0	0	0	0	195	1	法規 是非	263	12	機車駕駛人患病、飲用含酒精食品飲料，影響安全駕駛者，不得駕車。	必不出題

資料 庫題 號	正確 答案	答題次數					出 題 處	題號	編 號	題目(99%~99.5%) 104 題	備註
		1	2	3	0	X					
2272	0	0	0	0	205	2	法規 是非	265	12	雖然是白天，有濃霧時也要開啟頭燈。	必不出題
2279	0	0	0	0	237	2	法規 是非	271	12	行經醫院、學校等公共場所出入口時，應減速慢行。	必不出題
2289	X	0	0	0	2	213	法規 是非	279	12	只有機車駕駛人必須戴安全帽，其附載座人則可不戴。	必不出題
2296	0	0	0	0	206	2	法規 是非	282	12	未領有駕駛執照駕駛小型車或機車者，處以罰鍰，並當場禁止其駕駛。	必不出題
2302	0	0	0	0	103	1	法規 是非	138	11	閃光紅燈設於鐵路平交道時，視為紅燈，車輛及行人應停止前進，等候火車通過。	必不出題
2306	X	0	0	0	2	211	法規 是非	295	12	受吊扣駕照處分尚未期滿者，可以參加駕照考驗。	必不出題
2325	X	0	0	0	2	226	法規 是非	220	12	駕駛人酒精濃度超過規定標準駕車，記違規點數 2 點而不罰鍰。	必不出題
2331	0	0	0	0	144	1	法規 是非	1	11	超速行駛是肇事最大原因之一。	必不出題
2332	X	0	0	0	1	122	法規 是非	2	11	睡眠不足神志不清，只要小心駕駛仍然可以開車。	必不出題
2337	X	0	0	0	1	127	法規 是非	7	11	在深夜凌晨人車稀少，可以超速行駛。	建議刪除
2343	0	0	0	0	114	1	法規 是非	12	11	肇事處理，不可斤斤計較責任誰屬，應發揮道德精神救人為先原則，以免延誤，增大傷亡與損失。	建議刪除

資料 庫題 號	正確 答案	答題次數					出 題 處	題號	編 號	題目(99%~99.5%) 104 題	備註
		1	2	3	0	X					
2349	X	0	0	0	1	114	法規 是非	54	11	合格駕駛人僅需具有優良駕駛技術，不需具備急救的常識和技能。	建議刪除
2382	3	2	1	304	0	0	法規 選擇	157	12	下列哪種駕駛行為有誤？(1)隨時收聽警察廣播電台，掌握即時路況訊息(2)如於道路上受困可利用路側之公路里程碑確認目前位置並求援(3)遭遇落石阻道時，可隨意將車輛停放路邊，不用特別觀察附近是否安全。	建議刪除
2428	X	0	0	0	1	126	法規 是非	18	11	機車行駛接近交岔路口時，不用減速慢行，而是加速通過。	建議刪除
2430	X	0	0	0	1	108	法規 是非	141	11	酒精會使機車騎士的視野範圍增大。	建議刪除
2434	X	0	0	0	1	107	法規 是非	20	11	騎乘機車時，只要自己遵守交通規則即可，不必有「防衛駕駛」的觀念。	必不出題
2442	X	0	0	0	1	112	法規 是非	146	11	使用機車時只要注意有沒有汽油即可，不需要在固定時間或固定里程後，額外做基本保養。	必不出題
2472	0	0	0	0	153	1	法規 是非	640	14	前輪如為碟煞系統，使用時不可突然加壓以免造成前輪鎖死。	必不出題
2514	X	0	0	0	1	148	法規 是非	671	14	常在砂石路面或環境嚴重污染場所行駛，不須增加清洗空氣濾清器次數，對引擎壽命沒有影響。	必不出題
2553	X	0	0	0	1	113	法規 是非	153	11	在平坦筆直路段，雖劃有雙黃線，而對向無來車時仍可駛入來車之車道內超車前進。	必不出題
2559	0	0	0	0	102	1	法規 是非	155	11	行車轉向、橫越他車或超車時，都要有充裕的時間與空間。	必不出題

資料 庫題 號	正確 答案	答題次數					出 題 處	題號	編 號	題目(99%~99.5%) 104 題	備註
		1	2	3	0	X					
2560	0	0	0	0	210	2	法規 是非	434	12	機車行駛時，不得跨越劃有禁止超車線、分向限制線、禁止變換車道線路段或鐵路平交道，逕行超車或迴車。	必不出題
2569	X	0	0	0	2	212	法規 是非	442	12	機車可以裝設發出不同音調之喇叭。	必不出題
2584	X	0	0	0	1	138	法規 是非	162	11	經過隧道，隧道內燈光明亮視線良好時，為省電不須開亮頭燈。	必不出題
2596	X	0	0	0	1	154	法規 是非	700	14	輪胎之胎紋磨損過大時，應不影響行車安全。	必不出題
2599	0	0	0	0	127	1	法規 是非	169	11	轉向未先顯示方向燈、未注意後方來車等均是車輛轉彎肇事的主要原因。	必不出題
2623	0	0	0	0	100	1	法規 是非	175	11	機車發動後起駛應先顯示方向燈，檢視照後鏡左右兩側動態，確認無來車與行人，轉頭查看安全無虞時，再平穩起步駛入規定之車道行駛。	必不出題
2653	0	0	0	0	119	1	法規 是非	22	11	騎乘機車時，多一分確認，少一分傷害，並要有隨時處理突發狀況的準備。	必不出題
2662	0	0	0	0	107	1	法規 是非	31	11	機車之前置物籃載物不要太多或太重，以免影響方向把手之操作，危及行車安全。	必不出題
2667	0	0	0	0	118	1	法規 是非	36	11	有「防衛駕駛」觀念的駕駛人，會事先做應變措施，預防違規之人、車危害自己的行車安全。	必不出題
2668	0	0	0	0	133	1	法規 是非	37	11	駕駛人騎車如因過失致人於死傷，在法律上要負刑事（判刑）、民事（賠償）及行政（吊銷駕照）等三種責任。	必不出題
2670	X	0	0	0	1	111	法規 是非	39	11	駕車闖紅燈因而肇事致人重傷者，無須吊扣其駕照。	必不出題

資料 庫題 號	正確 答案	答題次數					出 題 處	題號	編 號	題目(99%~99.5%) 104 題	備註
		1	2	3	0	X					
2673	X	0	0	0	1	111	法規 是非	42	11	行近交岔路口前，見到遠方行車管制號誌燈已轉為黃燈，為趕時間可以加速繼續行駛，以免浪費時間空等紅燈。	必不出題
2686	0	0	0	0	114	1	法規 是非	58	11	大部份的行車事故，都是因為駕駛人的疏忽、錯誤，及不良的騎乘習慣所造成。	建議刪除
2688	0	0	0	0	127	1	法規 是非	60	11	機車行經未設行車管制號誌之行人穿越道時，應減速慢行。	必不出題
2691	0	0	0	0	105	1	法規 是非	63	11	假使我騎車載人，更要處處小心謹慎，因為人命關天，乘客的生命操縱在我手上。	建議刪除
2692	0	0	0	0	114	1	法規 是非	64	11	不良的駕駛習慣都是由於不正確、不適當的自然習慣養成，如跟車太近、任意變換車道超車、搶道轉彎、超速或匆忙駕駛等。	必不出題
2695	0	0	0	0	119	1	法規 是非	68	11	煞車時有異聲，是不正常現象，應該檢修。	必不出題
2701	0	0	0	0	105	1	法規 是非	75	11	機車油門如有鬆弛、過緊等不正常現象，應立即檢修。	必不出題
2703	0	0	0	0	117	1	法規 是非	77	11	騎車使用手持式手機是很危險的一件事，會讓駕駛失去平衡及注意力分散，容易造成事故意外。	必不出題
2704	X	0	0	0	1	109	法規 是非	78	11	騎車或停等紅燈時，使用手機或電腦傳遞訊息，可以讓我們節省時間，即時通訊，掌握訊息。	必不出題
2724	0	0	0	0	193	1	法規 是非	317	12	機車載運貨物必須穩妥，物品應捆紮牢固，堆放平穩。	建議刪除
2779	0	0	0	0	201	2	法規 是非	372	12	若遇大雨致視線不清時，應減速慢行，以作隨時停車之準備。	必不出題

資料 庫題 號	正確 答案	答題次數					出 題 處	題號	編 號	題目(99%~99.5%) 104 題	備註
		1	2	3	0	X					
2809	0	0	0	0	215	2	法規 是非	402	12	行經行人穿越道，遇有行人穿越時，無論有無交通指揮人員指揮或號誌指示，均應暫停讓行人優先通過。	必不出題
2849	X	0	0	0	1	155	法規 是非	507	14	機車要維持良好的性能，減少排放空氣污染物、減少油耗，平常不須做好保養工作，故障時交給保養廠即可。	必不出題
2865	X	0	0	0	1	178	法規 是非	524	14	騎乘機車遇降雨時，如已接近目的地，可加速前進省去穿雨衣困擾。	必不出題
2874	0	0	0	0	160	1	法規 是非	533	14	機車引擎發動後，切不可再按啟動開關按鈕，以免損害啟動馬達。	必不出題
2884	0	0	0	0	179	1	法規 是非	543	14	機車機油如超過上限，機油面太高致燃燒室機油上升，容易造成積碳，影響混合氣燃燒，使引擎無力、耗油且污染空氣。	必不出題
2897	0	0	0	0	139	1	法規 是非	556	14	在高速行車狀況下，輪胎易生高熱及波浪變形，需要胎紋深度充足、胎壓正常之輪胎，防止輪胎爆破。	必不出題
2900	0	0	0	0	164	1	法規 是非	559	14	下雨時路面變滑，急轉彎、急煞車都會使車身打滑，應減速駕駛。	必不出題
2905	0	0	0	0	182	1	法規 是非	564	14	行車要養成良好習慣，提早使用煞車，儘量避免緊急煞車，以防後車追撞。	必不出題
2906	0	0	0	0	168	1	法規 是非	565	14	新車在各項機件磨合期間內，要避免高速行駛與緊急煞車。	必不出題
2913	0	0	0	0	168	1	法規 是非	572	14	行車前檢查車輛，有助行車安全。	必不出題
2918	0	0	0	0	153	1	法規 是非	577	14	機車切勿自行改造或加裝電路系統以外配件，以防電路負荷過大而短路，嚴重時甚至可能會造成火燒車情形。	必不出題

資料 庫題 號	正確 答案	答題次數					出 題 處	題號	編 號	題目(99%~99.5%) 104 題	備註
		1	2	3	0	X					
2928	0	0	0	0	179	1	法規 是非	587	14	騎車至加油站加油，引擎應熄火關閉，並不得抽菸或撥、接行動電話，以免發生危險。	必不出題
2944	0	0	0	0	167	1	法規 是非	603	14	行車前應檢查車輛，煞車的檢查內容主要為檢查煞車拉桿的自由間隙是否正確、煞車線是否有外傷或鋼絲斷裂、潤滑是否足夠、煞車作動是否良好。	必不出題
2946	X	0	0	0	1	173	法規 是非	605	14	輪胎外表龜裂，但胎紋深度足夠，不超速情形下仍可安心使用。	必不出題
2953	0	0	0	0	170	1	法規 是非	612	14	騎乘機車經過交岔路口，雖為綠燈，仍應有防禦考量，做煞車之準備。	必不出題
2960	0	0	0	0	172	1	法規 是非	619	14	身體疲勞仍繼續駕駛，常常是發生車禍的最大原因之一。	必不出題
2961	0	0	0	0	167	1	法規 是非	620	14	車輛機件中，煞車系統、燈光系統及輪胎等將直接影響行車安全，應每日確實詳加檢查以確保行車安全。	必不出題
2974	0	0	0	0	166	1	法規 是非	634	14	機車駕駛人貪圖方便行駛人行道，影響行人安全，是缺乏駕駛道德且違法的行為。	必不出題
3018	X	0	0	0	6	786	法規 是非	751	18	行車時，經常快速加油、急速煞車，可以增加速度及距離，更可以快速到達目的地，減少環境污染。	必不出題
3029	1	585	3	1	0	0	法規 選擇	18	11	騎乘機車時，看見前方路邊有球滾動出來，應 (1)減速慢行，握穩把手 (2)臨時閃避，快速通過 (3)鳴按喇叭，騎至對向車道。	必不出題
3108	1	266	0	2	0	0	法規 選擇	220	12	機車頭燈之燈色應為 (1)白色或淡黃色 (2)藍色 (3)沒有規定。	必不出題
3116	2	0	312	3	0	0	法規 選擇	228	12	機車輪胎檢查 (1)騎乘時無異狀則不須理會 (2)於行車前應檢查胎紋、胎壓及有無變形 (3)沒有規定。	必不出題

資料 庫題 號	正確 答案	答題次數					出 題 處	題號	編 號	題目(99%~99.5%) 104 題	備註
		1	2	3	0	X					
3177	2	3	301	0	0	0	法規 選擇	290	12	行車最高指導原則，絕對是 (1)車速越慢越好 (2)與前車保持安全車距 (3)緊跟前車較不易出錯。	必不出題
3180	3	0	2	301	0	0	法規 選擇	293	12	變換車道時，應先 (1)按鳴喇叭 (2)變換燈光 (3)顯示方向燈。	必不出題
3203	2	0	301	2	0	0	法規 選擇	316	12	在未劃有分向標線之道路，或鐵路平交道，或不良道路會車時，應該： (1)加速快行 (2)減速慢行 (3)照常行駛。	必不出題
3304	3	0	2	275	0	0	法規 選擇	418	14	駕駛人檢查輪胎之內容主要為 (1)檢查胎壓是否正常 (2)檢查輪胎外表是否龜裂、損傷或異常磨損 (3)以上皆是。	必不出題
3312	3	0	2	255	0	0	法規 選擇	426	14	輪胎胎紋太淺之危險性： (1)影響輪胎摩擦力及抓地力，易延長煞車距離而發生事故 (2)雨天行駛時輪胎排水性變差，易發生打滑失控 (3)以上皆是。	建議刪除
3392	3	8	2	1738	0	0	法規 選擇	513	16	鐵路平交道設有遮斷器或看守人員管理，如遮斷器未放下， (1)應把握時間快速通過 (2)緊跟前車，加速通過 (3)仍應看、聽鐵路兩方無火車來時，始得通過。	必不出題
3393	1	1762	6	8	0	0	法規 選擇	514	16	鐵路平交道設有警鈴、閃光號誌者，如警鈴未響、閃光號誌未顯示， (1)仍應看、聽鐵路兩方無火車來時，始得通過 (2)緊跟前車，加速通過 (3)把握時機，加速通過。	必不出題

附件 6 急救常識相關考題

資料 庫題 號	正確 答案	出題處	題號	編 號	急救
2144	3	法規選擇	377	13	血色鮮紅血液連續作噴狀流出係：(1)靜脈出血(2)微血管出血(3)動脈出血。
2814	0	法規是非	471	13	發現有人昏迷時，要立即評估患者的意識狀態、呼吸以及心跳。
2815	X	法規是非	472	13	清洗嚴重傷口時，應將傷口的凝固血塊除去，以免發生感染。
2816	0	法規是非	473	13	對於燒燙傷的患者，我們該做的首要就是大量沖水。
2817	X	法規是非	474	13	看到強酸中毒的患者，立即使用強鹼，酸鹼中和。
2818	0	法規是非	475	13	進行 CPR (心肺復甦術) 每兩分鐘應評估患者是否恢復脈搏。
2819	0	法規是非	476	13	有效的成人人工呼吸法為口對口。
2820	0	法規是非	477	13	患者有骨折應要先固定骨折處，才可移動患者。
2821	X	法規是非	478	13	施行心肺復甦術後，不可中斷超過 30 秒鐘以上。
2822	0	法規是非	479	13	在事發現場，要先評估患者的傷勢和意識。
2823	X	法規是非	480	13	休克傷患有呼吸困難或頭部外傷時，宜採平躺、仰臥腳抬高。
2824	0	法規是非	481	13	心肺復甦術的順序為叫→叫→C→A→B→D，叫叫 CABD 的「D」為去顫(俗稱電擊)。
2825	X	法規是非	482	13	有名傷者倒在交通繁忙的交岔路口中，為了維護該名傷者的安全，我們應迅速不用支托把該傷者移至路旁。
2826	0	法規是非	483	13	成人 CPR (心肺復甦術) 的心外按摩，一個週期的按壓與吹氣比為 30:2。
2827	X	法規是非	484	13	實行 CPR (心肺復甦術) 時，應先觸摸肱動脈 7 秒，確認患者有無搏動。
2828	X	法規是非	485	13	CPR (心肺復甦術) 的胸部按壓位置，為兩乳頭中點連線稍偏左。
2829	0	法規是非	486	13	成人 CPR (心肺復甦術) 的胸部按壓至少下壓 5 公分。

資料 庫題 號	正確 答案	出題處	題號	編 號	急救
2830	X	法規是非	487	13	實行 CPR (心肺復甦術) 時，應將力量集中於手肘向下按壓。
2831	X	法規是非	488	13	當患者流鼻血的時候，應立即將頭部向後傾。
2832	X	法規是非	489	13	開始施行人工呼吸時，應在 2 分鐘內連續按壓 200 下。
2833	X	法規是非	490	13	幫呼吸道異物哽塞者進行急救時，最優先的處置是用手去挖。
2834	0	法規是非	491	13	施行 CPR (心肺復甦術) 口對口人工呼吸時，成人每分鐘吹 10~12 次，每次吹氣 1 秒鐘。
2835	0	法規是非	492	13	施行 CPR (心肺復甦術) 口對口人工呼吸時，應用眼角餘光，觀察胸部是否有起伏。
2836	0	法規是非	493	13	在施行 CPR (心肺復甦術) 前，應請身旁的路人，去拿 AED (自動體外心臟電擊器) 並撥打 119。
2837	X	法規是非	494	13	對於溺水、創傷或是任何急症的傷患，急救時先施行 CPR (心肺復甦術) 1 分鐘後再打電話求救。
2838	X	法規是非	495	13	實行 CPR (心肺復甦術) 時，傷患應要平躺在地板或平板上，頭部要高於心臟。
2839	X	法規是非	496	13	當病患頸椎受傷時，應使用壓額抬下巴法，暢通呼吸道。
2840	0	法規是非	497	13	當施行 CPR (心肺復甦術) 急救成功時，應將患者擺為復甦姿勢，等待救護人員到達現場。
2841	0	法規是非	498	13	呼吸、心跳皆停止時，如未馬上處理會導致腦部缺氧，只要短短 4-6 分鐘後即可能造成腦部的損傷。
2842	X	法規是非	499	13	呼吸道重度哽塞，意識清醒且站立的傷患，急救時急救員的拳眼應放置在肚臍下方來施行哈姆立克法。
2843	0	法規是非	500	13	正常成人血液量約為體重的 8%，男性略高於女性。若失血超過 1,500CC 很快會導致休克，若嚴重動脈失血，可能在 1 分鐘內死亡。
2844	0	法規是非	501	13	止血帶止血法應於其他止血法無法控制出血時才使用。
2845	0	法規是非	502	13	AED 又稱傻瓜電擊器，自民國 102 年 1 月起政府強制公共場所應設置。

資料 庫題 號	正 確 答 案	出 題 處	題 號	編 號	急救
3234	2	法規選擇	347	13	有關呼吸、心跳停止的急救常識：暢通呼吸道，檢查呼吸不超過 (1)5 秒鐘 (2)10 秒鐘 (3)30 秒鐘。
3235	1	法規選擇	348	13	進行 CPR (心肺復甦術)，胸外按壓與人工呼吸之比率，成人為 (1)30：2 (2)15：2 (3)5：1。
3236	3	法規選擇	349	13	確定傷患無意識時，需進行心肺復甦術，胸部按壓之頻率約為 (1)18 次/每分鐘 (2)72 次/每分鐘 (3)100 次/每分鐘。
3237	3	法規選擇	350	13	發現傷者哪個部位受傷時，應告知並維持他不受移動？ (1)頸部 (2)脊椎 (3)以上皆是。
3238	1	法規選擇	351	13	維持呼吸道暢通是急救的首要任務，但如果傷者頸椎受傷，適合哪個方法維持呼吸道暢通？ (1)推下顎法 (2)抬下巴壓額法 (3)壓下巴抬額法。
3239	3	法規選擇	352	13	下列何者為正確的心外按摩位置？ (1)胸骨外緣 (2)胸骨上緣 (3)兩乳頭連線中央胸骨上。
3240	2	法規選擇	353	13	下列哪個表徵顯示個案有呼吸道阻塞？ (1)手抱肚子，彎腰一直喊痛 (2)手抓住頸部無法說話 (3)手按住胸口無法說話。
3241	2	法規選擇	354	13	下列何者需執行哈姆立克氏施救法？ (1)個案昏迷時 (2)懷疑呼吸道阻塞時 (3)懷疑心肌梗塞時。
3242	3	法規選擇	355	13	當發生車禍時，有名傷者大量出血，下列急救處理方式中何者錯誤？ (1)確定出血位置，剪開衣物，加壓止血 (2)使用止血帶止血法，並且每隔 15~20 分鐘就鬆開一次 (3)將出血患肢放置低於心臟的位置，這樣血才不會流太多。
3243	3	法規選擇	356	13	CPR (心肺復甦術) 在心跳停止多久後必須馬上執行，以免造成腦部不可逆的傷害？ (1)在 10~15 分鐘內 (2)在 8~10 分鐘內 (3)在 4~6 分鐘內。
3244	3	法規選擇	357	13	施行哈姆立克急救法時，雙手應握拳施力於病人的何處？ (1)肚臍左方 (2)肚臍下方 (3)肚臍與胸骨的中間位置。
3245	2	法規選擇	358	13	急救的優先做法為何？ (1)把頭擺正 (2)輕拍病患，並評估意識 (3)聽診呼吸音。

資料 庫題 號	正 確 答 案	出 題 處	題 號	編 號	急救
3246	1	法規選擇	359	13	在化學傷害的緊急處理的措施為何？(1)沖洗患部(2)找中和劑(3)脫除衣物。
3247	2	法規選擇	360	13	因外傷導致腿部出血，下列措施何者適當？(1)不可使用止血帶，以防患肢壞死(2)宜在傷口上加壓止血(3)避免抬高患肢。
3248	3	法規選擇	361	13	請依急救原則，決定急救順序：A 止血 B 維持呼吸道通暢 C 固定骨折。(1)A→B→C(2)B→C→A(3)B→A→C
3249	2	法規選擇	362	13	下列有關一氧化碳中毒的敘述，下列何者錯誤？(1)瓦斯外漏、汽車引擎排出的廢氣都是造成一氧化碳中毒的原因(2)患者的皮膚呈黑色(3)一氧化碳中毒時，須馬上將患者移出危險環境，並給予100%氧氣吸入。
3250	3	法規選擇	363	13	CPR(心肺復甦術)時觀察患者有無呼吸的方法，不包括下列何者？(1)看胸部有無起伏(2)感覺有無氣體呼出(3)摸有無頸動脈跳動。
3251	1	法規選擇	364	13	如患者有骨折，下列何者為不適當的急救處置？(1)移動患者骨折處，擺出能使患者舒服的臥位(2)優先處理出血或休克，再以夾板固定患部(3)不要隨意移動患者的骨折部位。
3252	1	法規選擇	365	13	關於一般傷口的急救法，下列何者錯誤？(1)先不要做任何處置，應靜待急救人員(2)使用流動的水或雙氧水來清理傷口(3)大量流血時，應用止血法。
3253	2	法規選擇	366	13	當發現有人昏迷時，下列何者為首要措施？(1)直接進行CPR(心肺復甦術)(2)確認患者的意識狀態與脈搏(3)立刻使用自動體外去顫器(AED)。
3254	2	法規選擇	367	13	對於意識不清的患者，最好的姿位為下列何者？(1)半坐臥(2)復甦姿勢(3)平躺。
3255	1	法規選擇	368	13	執行CPR(心肺復甦術)後，患者已逐漸恢復呼吸及心跳，請問依照現在此患者的狀況，最適合的姿位為何者？(1)復甦姿勢(2)平躺(3)半坐臥。
3256	2	法規選擇	369	13	有名患者為大面積的嚴重燒傷，下列處置何者錯誤？(1)馬上大量沖水(2)不管是否傷口沾黏立即脫去衣物(3)靜脈注射補充電解質。
3257	3	法規選擇	370	13	對於昏迷或是意識不清的患者，要如何幫助其維持體溫？(1)給予患者熱飲(2)使用熱水(3)給予覆蓋毛毯。

資料 庫題 號	正 確 答 案	出 題 處	題 號	編 號	急救
3258	2	法規選擇	371	13	進行 CPR (心肺復甦術) 每 2 分鐘, 評估效果, 應先檢查哪一項? (1)呼吸 (2)脈搏 (3)意識。
3259	3	法規選擇	372	13	成人有效的人工呼吸法為何? (1)口對鼻 (2)隔空傳氣 (3)口對口。
3260	1	法規選擇	373	13	開始施行心肺復甦術後, 不可中斷超過幾秒鐘以上? (1)10 秒 (2)13 秒 (3)15 秒。
3261	1	法規選擇	374	13	施行 CPR (心肺復甦術) 時, 在給予人工呼吸時, 若無法吹入氣體則應如何處理? (1)重新打開呼吸道, 再吹 1 口氣 (2)放棄急救 (3)馬上施行胸部按壓。
3262	2	法規選擇	375	13	CPR (心肺復甦術) 實施程序: 「叫→叫→C→A→B→D」中的「D」是指 (1)壓額提下巴 (2)取得 AED (自動體外心臟去顫器) 去顫 (3)死亡。
3263	3	法規選擇	376	13	停止施行 CPR (心肺復甦術) 的理由為何? (1)救護人員到達接替救護工作 (2)傷患已恢復心跳 (3)以上皆是。