



自行研究計畫成果報告

臺北市區監理所轄管汽車號牌註銷未繳回樣態 大數據分析

研究單位：交通部公路總局臺北市區監理所

研究人員：監理資訊科技士林雪婷、技士賴威任

交通部公路總局

中華民國 107 年 11 月

107 年度自行研究計畫成果摘要表

臺北市區監理所 107 年度自行研究計畫 成果摘要表		填表人：賴威任 填表日期：107 年 11 月 15 日	
研究報告名稱	臺北市區監理所轄管汽車號牌註銷未繳回樣態大數據分析		
研究單位 及人員	監理資訊科技士林雪婷、 技士賴威任	研究 時間	自 107 年 01 月 01 日 至 107 年 11 月 15 日
成果摘要			
<p>一、研究動機：本所 107 年 1 月歷年累計註銷車輛總數合計達 21 萬 4,619 輛，其中號牌已繳回數 3,534 面，未繳回數高達 42 萬 5,704 面，其中營業車 9,310 輛，已繳回號牌 184 面，未繳回 1 萬 8,436 張；自用車 20 萬 5,308 輛，已繳回號牌 3,350 張，未繳回 40 萬 7,266 張。M3 EIS 統計 107 年 1 月及 5 年內本所汽車號牌註銷未繳回率為 37.65%，未繳回數為 9,793 輛，KPI 燈號是紅燈，總局 106 年績效考評的工作績效執行管制表-查扣收回註銷牌照數，本所單項分數為 7 所之末，尚有很大的可努力空間。</p> <p>二、做法簡述：透過優化挑檔定期(每兩周)分析臺北市度轄管的汽車號牌註銷未繳回樣態，包括車主聯絡資訊、繳回牌數、已註銷執行或報廢，以及禁動狀態註記牌回未辦或車牌切結等 5 種車籍資料，以提供業務單位執行號牌繳回通知政策參考。</p> <p>三、研究發現：自 107 年 1 月~10 月已進行 34 次註銷號牌資料挑檔作業，M3 EIS 統計 5 年內本所汽車號牌註銷未繳回率已由 107 年 1 月的 37.65% 下降為 107 年 10 月的 26.29%，KPI 燈號已由紅燈轉為黃燈，顯示汽車號牌繳回率已有明顯的提升。</p> <p>四、效益：設計並優化成可定期化挑檔分析作業，追蹤有效預警註銷號牌未繳回之車種與車主型態，提供降低註銷車牌未繳回率執行參考依據。</p>			

目 錄

圖目錄.....	III
表目錄.....	IV
第一章 緒論.....	1
第一節 研究動機與目的	1
第二節 研究方法與流程	1
第三節 研究範圍與限制	2
第二章 研究主題現況.....	4
第一節 汽車號牌註銷未繳回情形	4
第二節 汽車號牌註銷未繳回概況統計分析	5
第三節 本所現行提升牌照收繳率精進作為	7
第三章 研究結果與發現.....	9
第一節 臺北市轄管汽車號牌註銷未繳回統計	9
第二節 汽車號牌註銷未繳回行政區統計	10
第三節 網路宣導效益分析	15
第四章 結論與建議.....	17
第一節 結論	17
第二節 建議	17
參考書目.....	18

圖目錄

圖 1	研究流程.....	2
圖 2	5 年內汽車註銷號牌未繳回行政區分析	11
圖 3	5 年內汽車註銷號牌未繳回行政區車齡分析	13
圖 4	5 年內汽車註銷號牌未繳回行政區車主年齡分析	15
圖 5	本所 FaceBook 粉絲團及 Youtube 官方頻道註銷號牌繳回宣導.....	16

表目錄

表 1	107 年 01 月各所 EIS 統計 5 年內汽車號牌註銷未繳回率.....	1
表 2	臺北市區監理所暨轄站 5 年內汽車註銷號牌未繳回情形.....	4
表 3	臺北市區監理所暨轄站 5 年內汽車註銷號牌未繳回大小型車統計.....	5
表 4	臺北市區監理所暨轄站 5 年內汽車註銷號牌未繳回通知概況.....	5
表 5	臺北市區監理所暨轄站 107 年度 5 年內汽車註銷號牌繳回情形統計.....	9

第一章 緒論

第一節 研究動機與目的

本所 107 年 1 月歷年累計註銷車輛總數合計達 21 萬 4,619 輛，其中號牌已繳回數 3,534 面，未繳回數高達 42 萬 5,704 面，其中營業車 9,310 輛，已繳回號牌 184 面，未繳回 1 萬 8,436 張；自用車 20 萬 5,308 輛，已繳回號牌 3,350 張，未繳回 40 萬 7,266 張。M3 EIS 統計 107 年 1 月及 5 年內本所汽車號牌註銷未繳回率為 37.65%，未繳回數為 9,793 輛，KPI 燈號是紅燈，總局 106 年績效考評的工作績效執行管制表-查扣收回註銷牌照數，本所單項分數為 7 所之末，尚有很大的可努力空間。

透過本所管轄汽車註銷號牌未繳回車籍資料的大數據分析，不僅有助於提升業務單位業務執行的施政精緻程度，也可適度深化 M3 現有資料倉儲及決策管理系統對於大數據分析的空間。

表 1 107 年 01 月各所 EIS 統計 5 年內汽車號牌註銷未繳回率

監理所站名稱	5 年內汽車號牌 未繳回率	5 年內註 銷數	5 年內註銷 未繳回數
臺北市區監理所	37.65%	26,014	9,793
高雄市區監理所	44.83%	14,944	6,700
臺北區監理所	40.71%	35,543	14,468
新竹區監理所	32.86%	44,888	14,751
臺中區監理所	42.14%	38,907	16,396
嘉義區監理所	45.47%	31,139	14,158
高雄區監理所	42.12%	25,374	10,688

第二節 研究方法與流程

本研究之方法首先透過現況分析，了解臺北市汽車號牌註銷未繳回情形與業務單位現行提升號牌繳回率的精進做法。透過優化挑檔定期(每兩周)分析臺北市度轄管的汽車號牌註銷未繳回樣態，包括車主聯絡資訊、

繳回牌數、已註銷執行或報廢，以及禁動狀態註記牌回未辦或車牌切結等 5 種車籍資料，以提供業務單位執行號牌繳回通知政策參考，結合資訊單位與業務單位的力量，探討汽車號牌註銷繳回率提升有效機制。

相關研究流程如下圖所示。

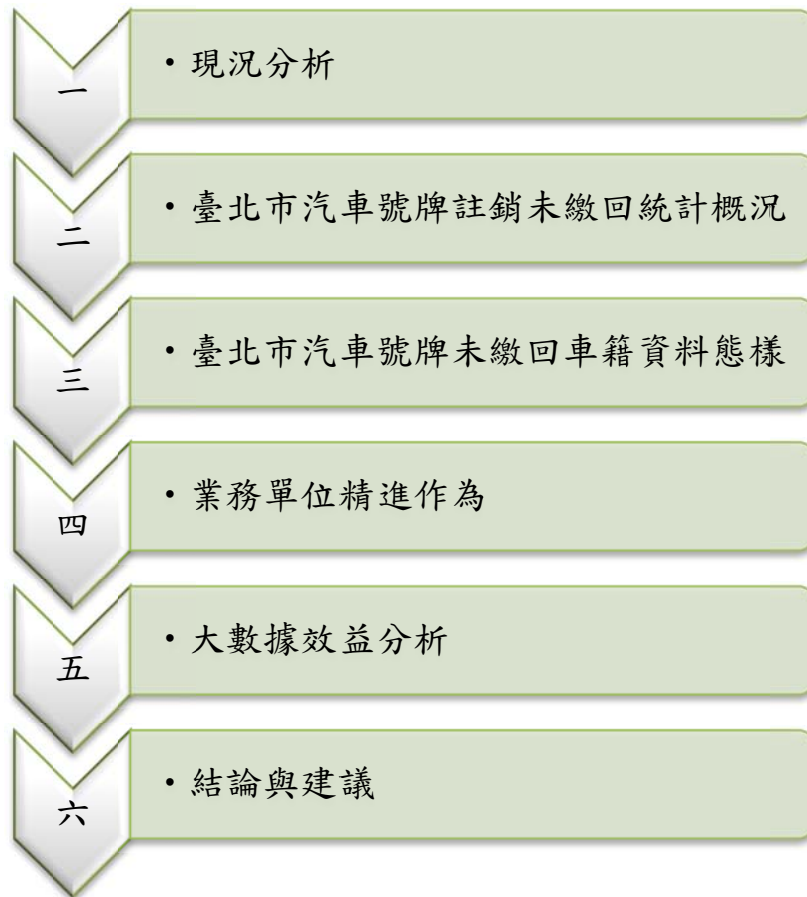


圖 1 研究流程

第三節 研究範圍與限制

本研究依照研究方法，於 107 年 1~10 月期間，進行汽車號牌未繳回車籍資料大數據分析，每周提供轄管的汽車號牌註銷未繳回樣態，包括車主聯絡資訊、繳回牌數、已註銷執行或報廢，以及禁動狀態註記牌回未辦或車牌切結等 5 種車籍資料，以及相關數據統計表(5 年內汽車註銷號牌未繳回行政區統計圖、行政區與車齡交叉比對圖、行政區加上車主年齡分

析圖)，提供業務單位更有效率地透過電話或是郵簡方式通知車主繳回號牌，即時掌握最新的號牌繳回情形，以利調整宣導策略，並檢視註銷號牌繳回率提升效果。

第二章 研究主題現況

第一節 汽車號牌註銷未繳回情形

依據道路交通安全規則，車輛行駛於道路時應懸掛有效之牌照，若車輛因為交通違規或逾期檢驗案件被註銷牌照，不得上路行駛，車主也應將已註銷號牌盡速繳回監理機關，於違規案件結案後，於規定期間再次辦理登檢領照作業，重新領用懸掛有效牌照才可行駛於道路，公路總局針對已註銷號牌收繳作業也持續列為優先的專案工作項目。

就以總局考核時只看5年內的註銷號牌未繳回率，5年內註銷車輛數2萬6014輛，其中號牌未繳回車輛數達9,793輛，其中營業車1,249輛，已繳回號牌19面，未繳回2,479面；自用車1萬6,805輛，已繳回號牌171面，未繳回3萬3,439面。

M3 EIS統計107年1月及5年內本所汽車號牌註銷未繳回率為37.65%，未繳回數為1萬8,054輛，燈號是紅燈，總局106年績效考評的工作績效執行管制表-查扣收回註銷牌照數，本所單項分數為7所之末，尚有很大的可努力空間。

表 2 臺北市區監理所暨轄站5年內汽車註銷號牌未繳回情形

所站名稱	註銷車輛數	自用車註銷數	營業車註銷數	號牌未繳回數	自用車未繳回數	營業車未繳回數	自用車未繳回比率	營業車未繳回比率
臺北市區監理所	12,311	10,807	1,504	9,793	8,733	1,060	89.18%	10.82%
士林監理站	3,978	3,943	35	4,567	4,531	36	99.21%	0.79%
基隆監理站	7,662	7,228	434	2,686	2,623	63	97.65%	2.35%
金門監理站	1,838	1,798	40	882	870	12	98.64%	1.36%
連江監理站	225	212	13	126	125	1	99.21%	0.79%
總合計	26,014	23,988	2,026	18,054	16,882	1,172	93.51%	6.49%

(107年1月統計)

表 3 臺北市區監理所暨轄站 5 年內汽車註銷號牌未繳回大小型車統計

所站名稱	自用小型車	自用大型車	營業小型車	營業大型車	合計
臺北市區監理所	8,617	116	1,016	44	9,793
士林監理站	4,510	21	36	0	4,567
基隆監理站	2,614	9	43	20	2,686
金門監理站	829	41	8	4	882
連江監理站	121	4	0	1	126
合計	16,691	191	1,103	69	18,054

(107年1月統計)

第二節 汽車號牌註銷未繳回概況統計分析

通知車主繳回註銷號牌成功的關鍵是透過電話聯繫及通知書送達，然而經過統計，本所暨轄站 5 年內汽車號牌註銷未繳回車輛之車主聯繫電話，由表 4 可以看出，各行政區汽車車籍資料留有聯絡電話者平均只有 32.97%，約略只有三分之一的車主可以透過電話聯繫，再加上車籍聯絡電話往往是車輛初始領牌或是過戶時車主填寫的資訊，依據業務科親自透過電話聯繫的經驗，過半數都已經更換電話或是停止使用，更增加了聯絡車主的困難度。

統計資料中也發現，臺北市 5 年內汽車註銷未繳回數量為 1 萬 4,360 輛，加計基隆站轄管、金門縣及連江縣未繳回數量為 1 萬 8,054 輛，其中車籍地跟戶籍地不同的高達 6,141 輛，顯示 34.01% 的車主戶籍遷移後未至監理機關辦理變更車籍地址，這些都是潛在無法收到註銷牌照繳回通知書的民眾。

表 4 臺北市區監理所暨轄站 5 年內汽車註銷號牌未繳回通知概況

行政區	未繳回數	通信地址數	通信地址比例	戶籍地址	車籍未變更件數	未變更比例	聯絡電話筆數	聯絡電話比例
臺北市中正區	713	37	5.19%	525	188	26.37%	248	34.78%
臺北市大同區	899	36	4.00%	620	279	31.03%	285	31.70%
臺北市中山區	1,407	72	5.12%	1058	349	24.80%	417	29.64%
臺北市松山區	999	54	5.41%	724	275	27.53%	325	32.53%
臺北市大安區	1,142	49	4.29%	846	296	25.92%	369	32.31%
臺北市萬華區	1,163	59	5.07%	665	498	42.82%	372	31.99%
臺北市信義區	1,050	92	8.76%	713	337	32.10%	331	31.52%
臺北市士林區	1,972	135	6.85%	1,276	696	35.29%	576	29.21%
臺北市北投區	1,777	116	6.53%	1,134	643	36.18%	500	28.14%
臺北市內湖區	1,291	79	6.12%	837	454	35.17%	406	31.45%
臺北市南港區	724	60	8.29%	435	289	39.92%	212	29.28%
臺北市文山區	1,223	58	4.74%	796	427	34.91%	447	36.55%
臺北市小計	14,360	847	5.90%	9,629	4,731	32.95%	4,488	31.25%
基隆市仁愛區	147	14	9.52%	82	65	44.22%	41	27.89%
基隆市信義區	167	20	11.98%	81	86	51.50%	54	32.34%
基隆市中正區	283	27	9.54%	165	118	41.70%	85	30.04%
基隆市中山區	217	15	6.91%	121	96	44.24%	55	25.35%
基隆市安樂區	317	16	5.05%	186	131	41.32%	90	28.39%
基隆市暖暖區	172	10	5.81%	101	71	41.28%	50	29.07%
基隆市七堵區	267	20	7.49%	175	92	34.46%	74	27.72%
新北市萬里區	99	2	2.02%	34	65	65.66%	23	23.23%
新北市金山區	68	4	5.88%	21	47	69.12%	20	29.41%
新北市汐止區	629	37	5.88%	382	247	39.27%	202	32.11%
新北市瑞芳區	206	13	6.31%	108	98	47.57%	53	25.73%
新北市平溪區	25	2	8.00%	9	16	64.00%	10	40.00%
新北市雙溪區	40	0	0.00%	17	23	57.50%	12	30.00%
新北市貢寮區	49	1	2.04%	23	26	53.06%	19	38.78%
基隆市小計	2,686	181	6.74%	1,505	1,181	43.97%	788	29.34%
金門縣金沙鎮	130	2	1.54%	98	32	24.62%	82	63.08%

行政區	未繳回數	通信地址數	通信地址比例	戶籍地址	車籍未變更件數	未變更比例	聯絡電話筆數	聯絡電話比例
金門縣金湖鄉	222	5	2.25%	153	69	31.08%	156	70.27%
金門縣金寧鎮	179	6	3.35%	142	37	20.67%	106	59.22%
金門縣金城鎮	274	13	4.74%	221	53	19.34%	172	62.77%
金門縣列嶼鄉	76	0	0.00%	65	11	14.47%	50	65.79%
金門縣烏坵鎮	1	0	0.00%	1	0	0.00%	0	0.00%
金門縣小計	882	26	2.95%	680	202	22.90%	566	64.17%
連江縣南竿鄉	93	0	0%	68	25	26.88%	84	90.32%
連江縣北竿鄉	18	0	0%	17	1	5.56%	16	88.89%
連江縣莒光鄉	6	0	0%	6	0	0.00%	5	83.33%
連江縣東引鄉	9	0	0%	8	1	11.11%	6	66.67%
連江縣小計	126	0	0%	99	27	21.43%	111	88.10%
總合計	18,054	1,054	5.84%	11,913	6,141	34.01%	5,953	32.97%

第三節 本所現行提升註銷號牌繳回率精進作為

本所與臺北市政府停車管理處密切合作，藉由每月月初監理資訊科透過 M3 挑檔提供之臺北市轄下註銷車號資料，匯入停車管理處系統，讓收費員於開單收費時，若發現有車輛號牌已註銷卻停放於停車格中，將立即通知本所與警方進行後續取締、車輛拖吊以及牌照收繳之處理。本所亦親自拜訪臺北市與新北市交通大隊，請託員警日常巡邏時加強查緝已註銷號牌車輛，盼能藉由以上跨機關合作的方式，達到路邊稽查的功效。

關於計程車已註銷號牌部分，因業務屬於公共運輸處權管，本所轉請臺北市政府公共運輸處以及計程車公會協助，透過發文或是電話方式通知計程車所屬公司，將已註銷號牌繳回。

本所針對民眾親臨監理所站櫃檯窗口，或是至代檢廠檢驗，櫃檯人員透過三代監理系統查詢車號資料時，會一併查核名下車輛是否有註銷未繳

回車輛，若有則會顯示提醒訊息「名下有註銷號牌未辦理」，由櫃檯人員提醒民眾應盡速將註銷號牌繳回監理所站，此項業務持續執行中。

本所為提高註銷號牌繳回作業能見度，持續協請各公私機關推廣以及透過媒體廣播宣導，宣導管道擴及公私立機關構及網路媒體，包括各區公所、臺北市政府停車管理處、臺北市政府公共運輸處、臺北市與新北市交通大隊、資訊可變標誌（Changeable Message Sign, 簡稱 CMS）、里幹事代表會議、計程車公會、代檢廠、FB、LINE、監理服務 APP 等。

第三章 研究結果與發現

第一節 M3 EIS 5 年內汽車註銷號牌繳回率統計

為提升本所汽車註銷號牌繳回率，自 107 年 1 月~10 月本所已進行 34 次註銷號牌資料挑檔作業，監理資訊科每周提供業務單位註銷號牌未繳回清冊(包括車主聯絡資訊、繳回牌數、已註銷執行或報廢，以及禁動狀態註記牌回未辦或車牌切結等 5 種車籍資料)以及相關數據統計表，即時掌握最新的號牌繳回情形，以利調整宣導策略，例如，圖 2 為 5 年內汽車註銷號牌未繳回行政區統計，圖 3 為行政區與車齡交叉比對，圖 4 則是行政區加上車主年齡分析。

藉由多方管道提升註銷號牌繳回率，在同仁的辛苦努力下，M3 EIS 統計 5 年內本所汽車號牌註銷未繳回率已由 107 年 1 月的 37.65% 下降為 107 年 10 月的 26.29%，KPI 燈號已於 107 年 8 月起由紅燈轉為黃燈，顯示汽車號牌繳回率已有明顯的提升，詳如表 5。

表 5 臺北市區監理所暨轄站 107 年度 5 年內汽車註銷號牌繳回情形統計

年月	註銷車輛數	未繳回數	未繳回率	KPI 燈號
107 年 1 月	26,014	9,793	37.65%	●
107 年 2 月	26,384	10,321	39.12%	●
107 年 3 月	26,706	9,639	36.09%	●
107 年 4 月	26,594	9,136	34.35%	●
107 年 5 月	26,509	8,694	32.80%	●
107 年 6 月	26,411	10,987	41.60%	●
107 年 7 月	26,322	10,683	40.59%	●
107 年 8 月	26,233	7,725	29.45%	●
107 年 9 月	25,625	6,923	27.02%	●
107 年 10 月	25,532	6,713	26.29%	●

KPI 燈號說明： 未繳回率 25%以下為綠燈，25~30%為黃燈，30%以上為紅燈

第二節 5 年內汽車註銷號牌行政區統計

為有利業務單位即時調整宣導策略，監理資訊科每周提供註銷號牌未繳回清冊以及相關數據統計表，例如，圖 2 為 5 年內汽車註銷號牌未繳回行政區統計，圖 3 為行政區與車齡交叉比對，圖 3 則是行政區加上車主年齡分析。

藉由圖 2 的行政區分析統計時，發現臺北市管轄前三名是士林區、北投區及中山區，基隆站管轄前三名是新北市汐止區、基隆市安樂區及基隆市中正區，金門站管轄前三名是金城鎮、金湖鎮及金寧鎮，連江站管轄前三名是南竿鄉、北竿鄉及東引鄉，業務單位可將有限的人力適時調整，即時強化重點區域的跨機關合作宣導。

由圖 4 可以觀察到，在臺北市尤其是公司名下車輛被註銷未繳回數量眾多，依據註銷種類可觀察到大概分為主體不存在逕行註銷、逾檢註銷以及車輛失竊註銷這三種類型，特別是逾期檢驗的部分，據統計汽車號牌註銷樣態「逾檢註銷」佔總體註銷數量的 87.23%，在加強公司名下車輛逾期檢驗的預防，比如透過簡訊或是 APP 的方式去提醒公司行號執行車輛定期檢驗，都是未來可以去努力的方向。

研究同時我們也由圖 3 以及圖 4 發現車齡在 21 年以上的註銷號牌未繳回比例佔最多數，而車主年齡在本島地區的臺北市與基隆站以 41-50 歲為最大宗，離島地區的金門站與連江站則以 51-60 歲為最大宗，可以合理推論這個族群可能名下有其他車輛是正常使用狀態，在經費有限的情況下，應可透過定檢通知單、汽燃費繳費通知單加註宣導文字的方式來提升號牌收繳率。

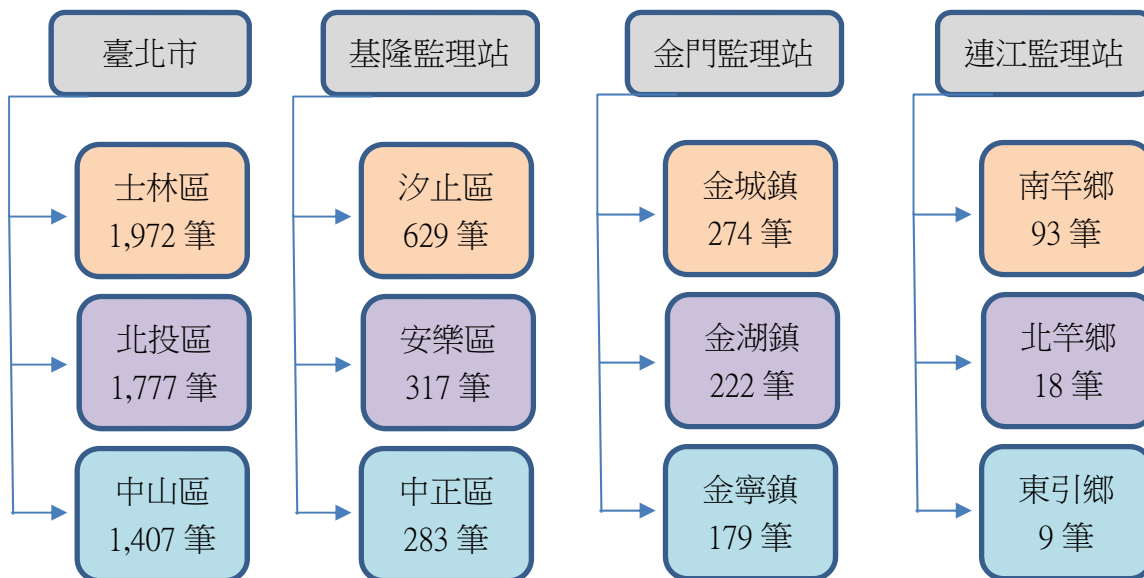
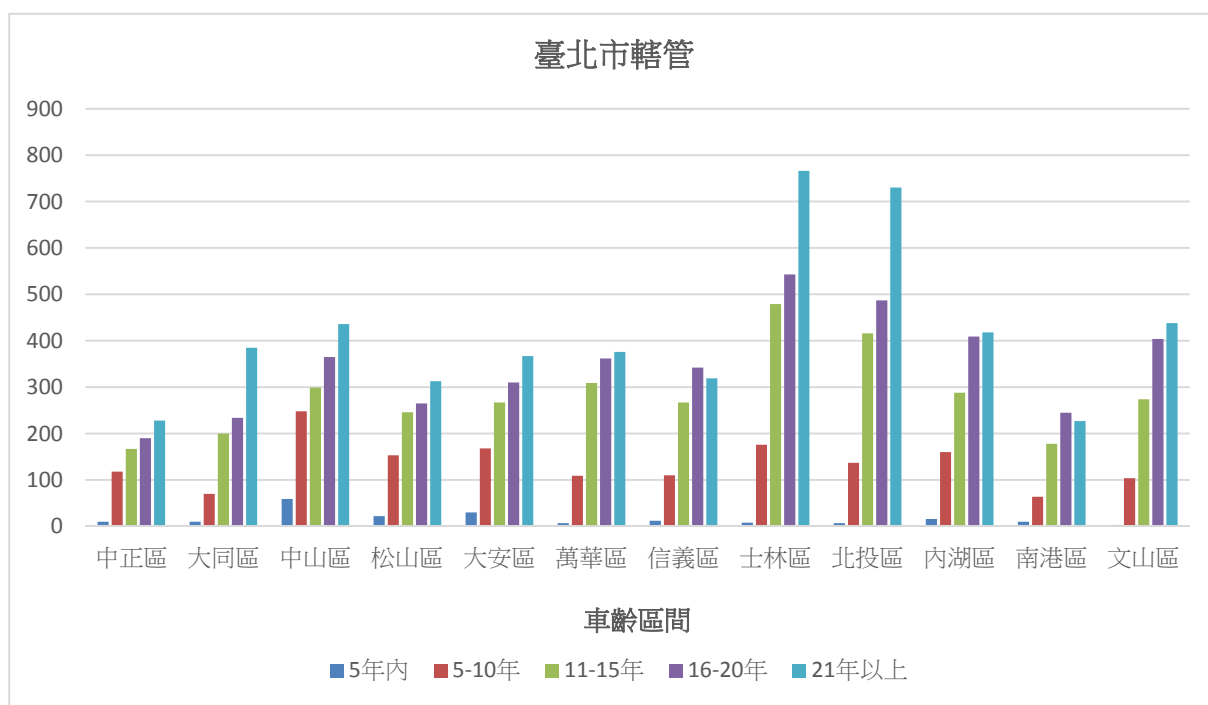
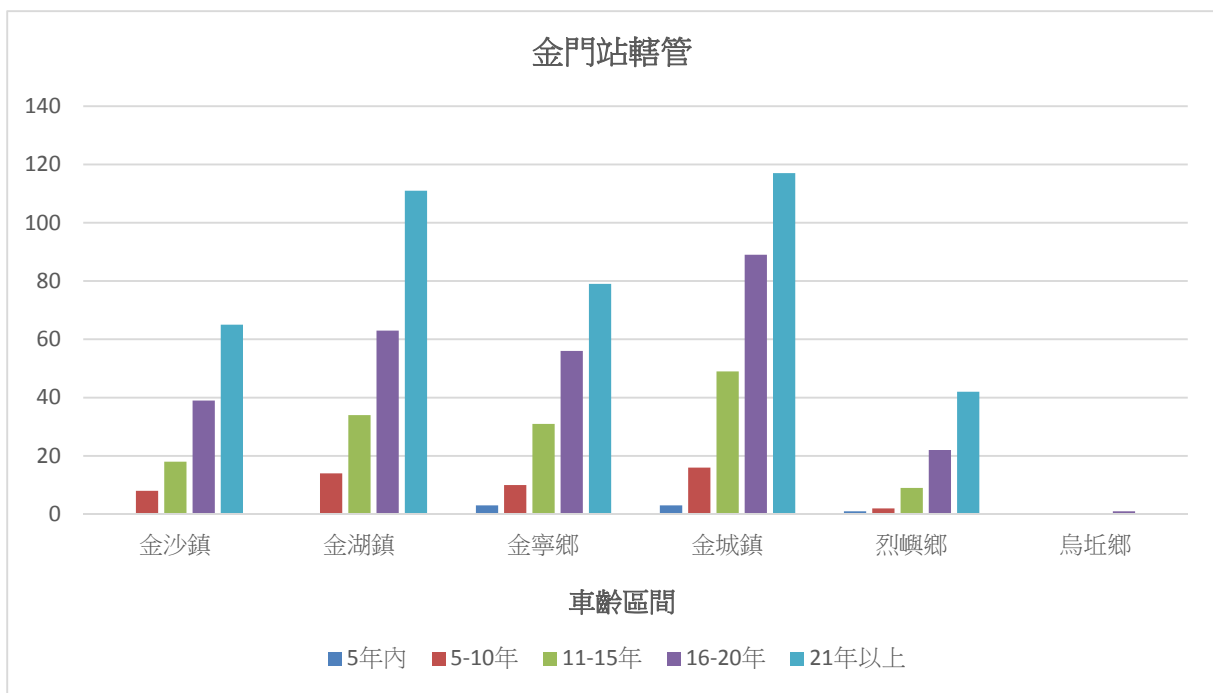
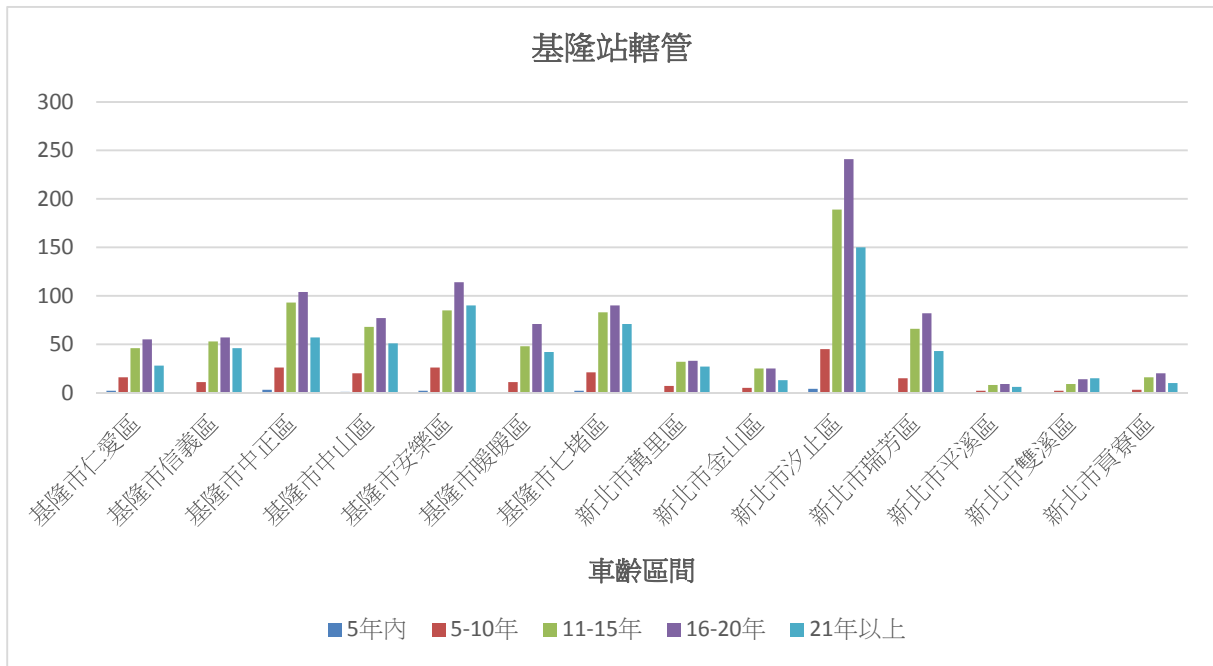


圖 2 5 年內汽車註銷號牌未繳回行政區分析





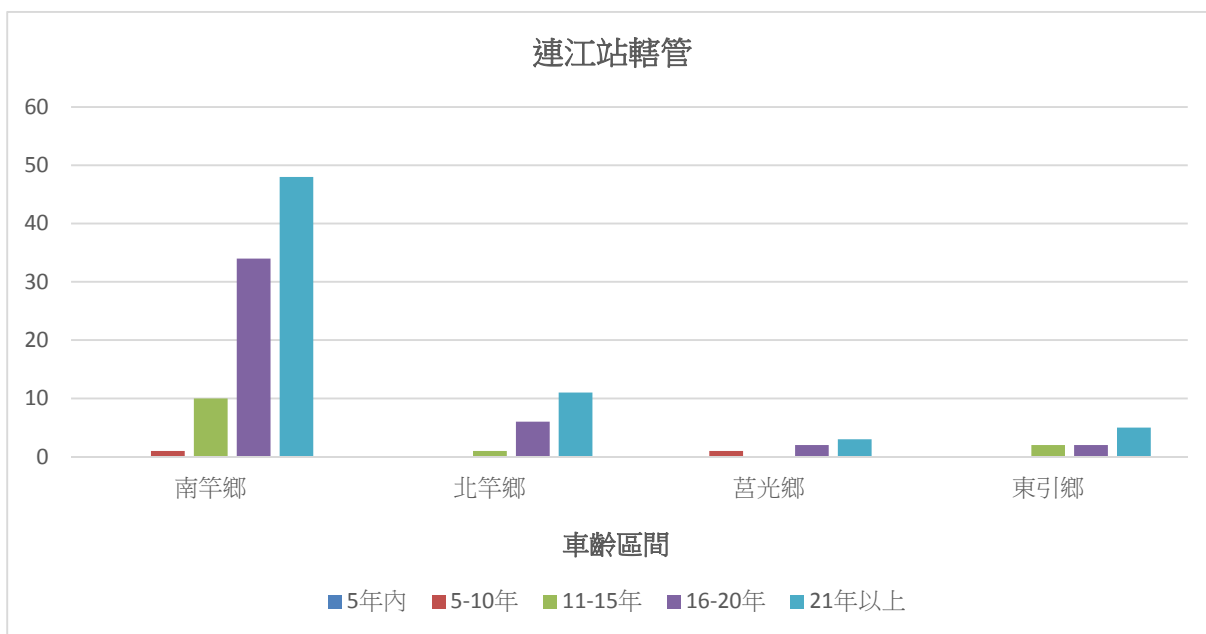
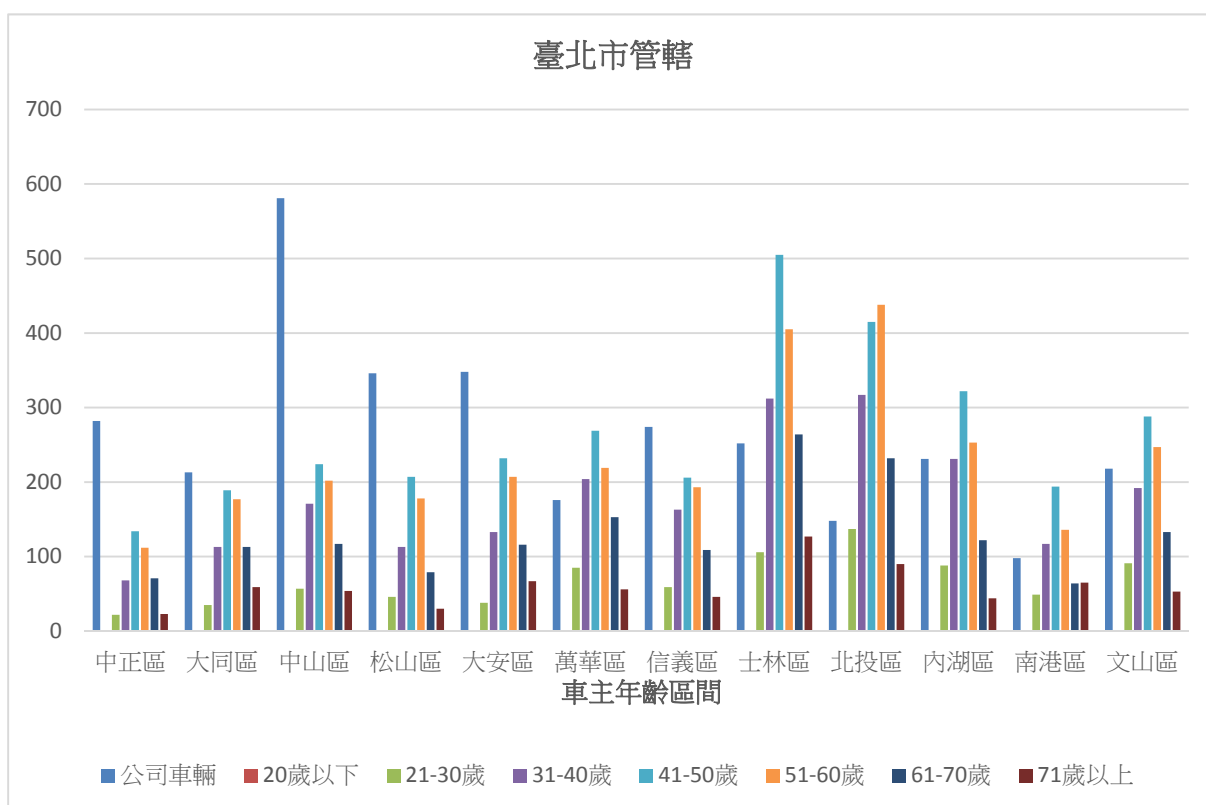
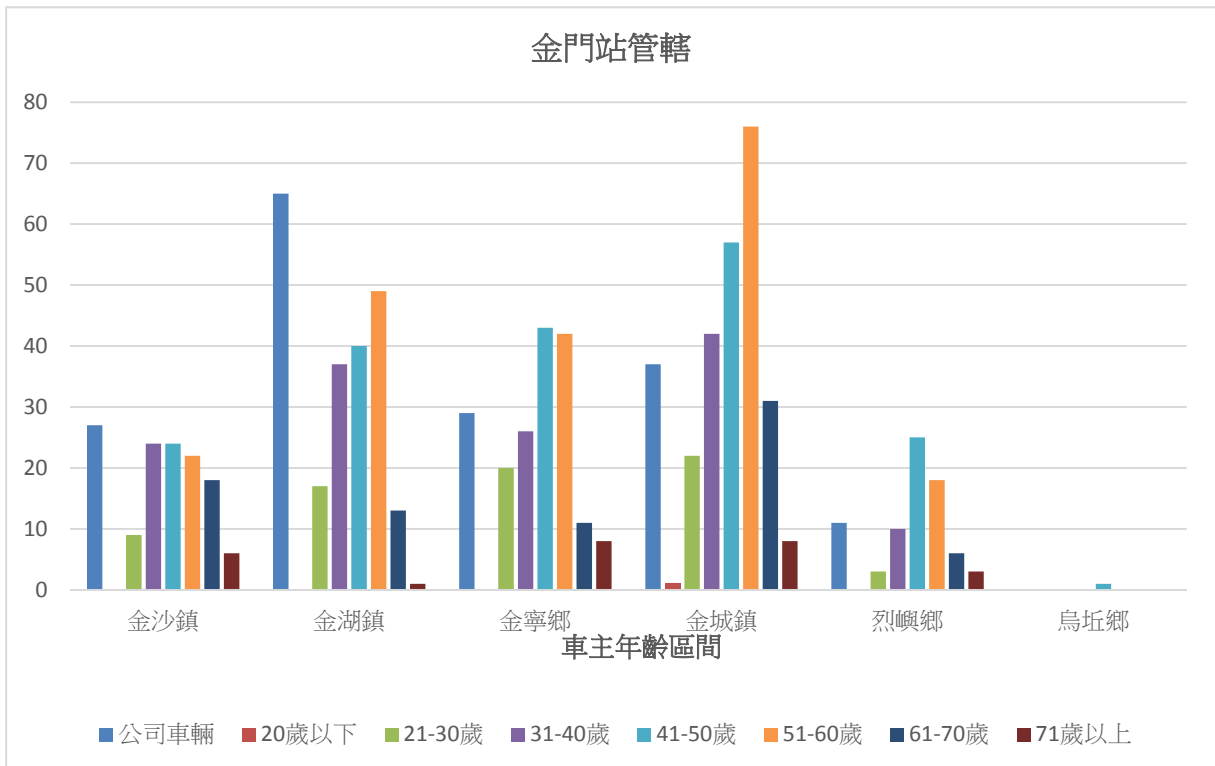
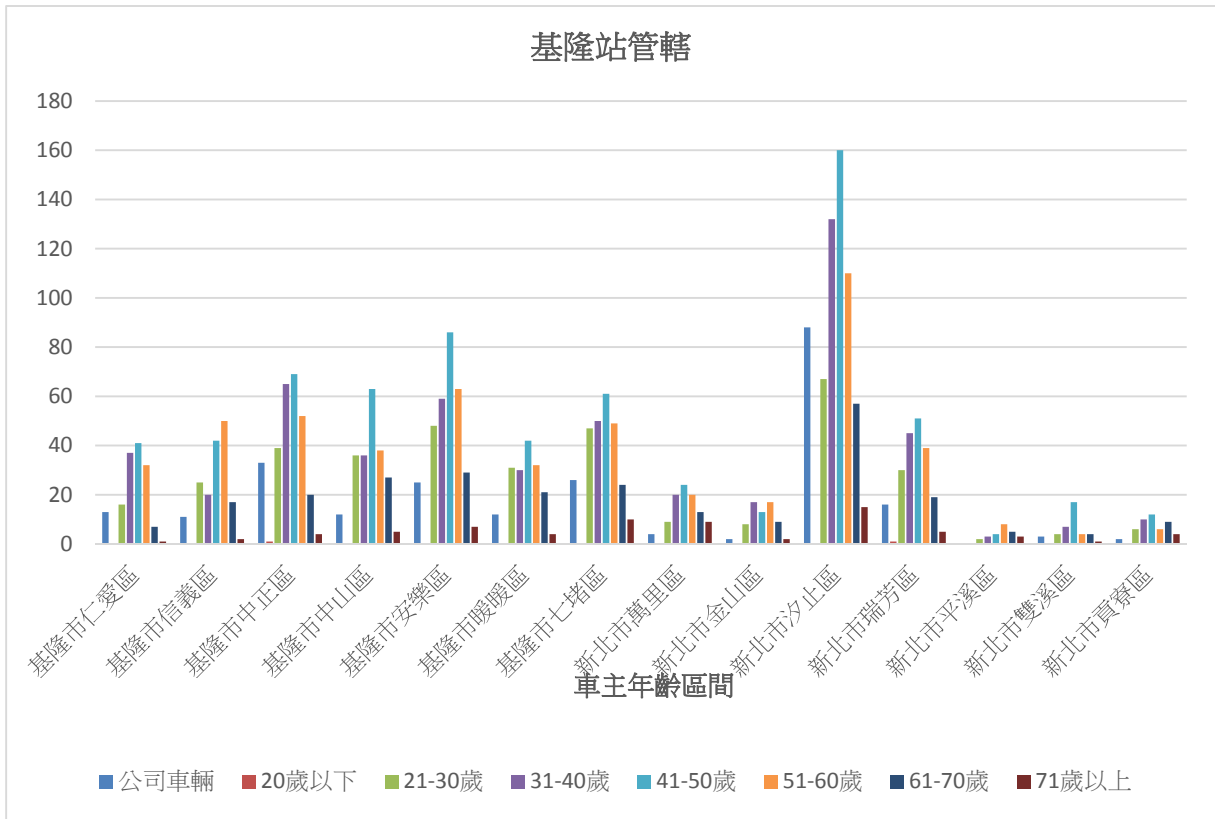


圖 3 5 年內汽車註銷號牌未繳回行政區車齡分析





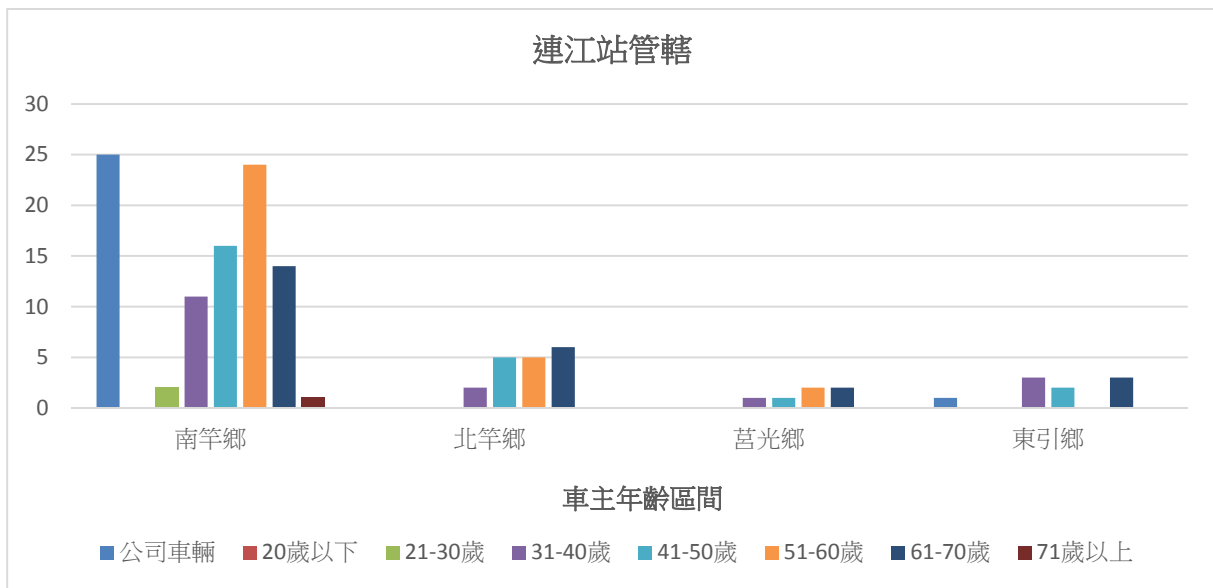


圖 4 5 年內汽車註銷號牌未繳回行政區車主年齡分析

第三節 網路宣導效益分析

本所除了業務單位努力跨機關合作並進行各方面宣導外，監理資訊科也協助於 FaceBook 張貼 9 則註銷號牌繳回的相關貼文，總觸及 2 萬 1, 288 人次，總互動人次 2, 337；並於 Youtube 頻道上傳「吊、註銷車牌繳還監理機關」宣導短片，總收看人次 8, 471。盼能藉由網路管道傳播效應，促進註銷號牌繳回率的提升。



臺北市區監理所

...

提醒您~~~遭吊註銷車輛，牌照請繳回至監理單位，或先將牌照寄回監理機關，以免受罰喔!!!
#吊註銷

**遭吊註銷車輛
車牌請盡速繳回監理單位**

您的車輛牌照，
如因案已遭吊、註銷，
或有收到監理機關寄發之相關通知書，
請儘速至管轄監理機關
辦理牌照繳回，
或先將牌照寄回監理機關，
以免違規受罰!!!

臺北市區監理所
Taipei City Motor Vehicle Inspection Center
電話：02-27630155分機300
傳真：02-27421816



YouTube

臺北市區監理所

**道路交通管理處罰
條例第12條規定**

使用「吊銷、註銷」之牌照行駛者
處汽車所有人
新臺幣 **3,600** 元以上 **10,800** 元以下罰鍰
並且禁止行駛，牌照還會當場扣繳喔！

1:57 / 2:51

牌照還會當場扣繳喔。



《動畫》吊、註銷車牌繳還監理機關宣導

圖 5 本所 Facebook 粉絲團及 Youtube 官方頻道註銷號牌繳回宣導

第四章 結論與建議

第一節 結論

- 一、透過每周提供業務單位註銷號牌未繳回清冊(包括車主聯絡資訊、繳回牌數、已註銷執行或報廢，以及禁動狀態註記牌回未辦或車牌切結等 5 種車籍資料)以及相關數據統計表，讓業務單位能夠即時掌握最新的號牌繳回情形，以利調整宣導策略，有效提高註銷號牌繳回率。
- 二、藉由多方管道提升註銷號牌繳回率，在同仁的辛苦努力下，M3 EIS 統計 5 年內本所汽車號牌註銷未繳回率已由 107 年 1 月的 37.65% 下降為 107 年 10 月的 26.29%，KPI 燈號已於 107 年 8 月起由紅燈轉為黃燈，顯示汽車號牌繳回率已有明顯的提升，大數據分析對於業務單位政策擬定確實有相當大的助力。

第二節 建議

後續研究方向：M3 資料倉儲隨著儲存的年度資料越久，大數據分析的信度跟效度就可提升，在 5 年內汽車註銷號牌未繳回 KPI 燈號尚未轉為綠燈前，據統計汽車號牌註銷樣態「逾檢註銷」佔總體註銷數量的 87.23%，後續大數據研究可以持續精進努力的方向，可以著重在如何預防民眾忘記車輛定檢日期而被執行逾檢註銷，藉由分析不同年齡以及都會鄉鎮間的族群差異，在人力與經費有限的情況下，協助業務單位擬定最有效率的宣導政策。

參考書目

1. 「道路交通安全規則」，民國 105 年 04 月 29 日
2. 公路總局網站 訊息公告

https://www.thb.gov.tw/sites/ch/modules/news/news_details?node=eeb33aa6-58a1-4d5d-b6aa-28dd4d5270b0&id=a69a0b6f-b040-47c0-8cef-fb1b705ed465